



L'aprofitament hidràulic del riu Cardener en el terme d'Olius: dels molins medievals a la producció d'electricitat

JOSEP M. VILA I CARABASA

Aquest article recull una part de la recerca efectuada el 2008 sobre el nucli d'Olius en el marc de l'elaboració del Pla de renovació i millora de l'espai públic de l'entorn del cementiri i l'església de Sant Esteve d'Olius que va portar a terme la Direcció General d'Arquitectura i Paisatge de la Generalitat de Catalunya. La redacció d'aquest pla requeria d'un estudi que aportés dades sobre l'evolució tant urbanística com d'usos dels espais públics sobre els que s'havia d'actuar. Per aquest motiu es va encarregar la redacció d'un estudi que sistematitzés les dades disponibles tant de caràcter històric com arqueològic, de cara a establir una evolució morfològica i funcional de l'espai públic del nucli antic d'Olius.

A nivell general, l'estudi es va centrar en tres àmbits diferenciats. Per una banda l'església de Sant Esteve i la seva rectoria annexa, així com l'entorn immediat del temple. En segon lloc la casa anomenada actualment la Torreta, que podria estar situada, aproximadament, en l'emplaçament que havia ocupat l'antic castell d'Olius. Finalment el Molí dels Cups, situat al peu del mas de la Torreta i que correspon a l'evolució d'un antic molí medieval, documentat ja en el segle XI. Aquesta estructura formava part d'un circuit de molins ubicats a la riba d'aquest tram del Cardener i que ja des d'època medieval van tenir un paper molt important en el desenvolupament econòmic de la zona.

En el present article ens centrarem en l'estudi realitzat sobre el molí dels cups i el circuit del qual formava part, juntament amb altres molins del terme, ja que entenem que probablement es tracta de la part més novedosa de la recerca realitzada.

Els molins del terme d'Olius

El tram del riu Cardener on es localitza l'església i el castell d'Olius era objecte, ja des d'època medieval, d'una intensa explotació molinera. Mossèn Antoni Bach arriba a apuntar, en aquest sentit, que alguns d'aquests molins podrien ser d'origen musulmà (Bach 1990, pàg.14). Nosaltres entenem que no hi ha cap base per a aquesta hipòtesi, especialment si tenim present que els molins representaven a l'alta edat mitjana un dels monopolis senyorials més productius des del punt de vista econòmic, per la qual cosa els senyors van potenciar-ne de manera decidida la construcció.

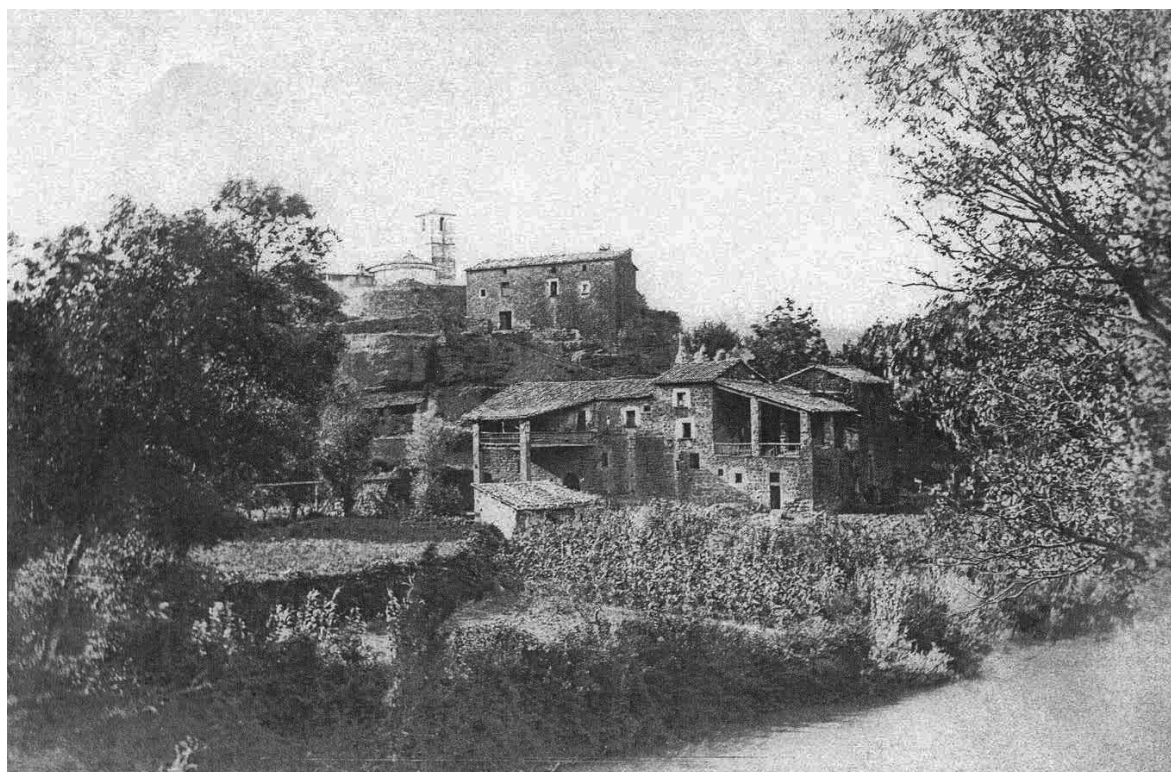
En aquest sentit, la historiografia explica que tan lluny com ho permet remuntar la documentació, Catalunya apareix dotada de molins hidràulics. Durant els segles IX i X els textos esmenten constantment aquest tipus de construcció, probablement perquè la complexitat de la seva construcció va provocar, ja en el seu moment, un major interès en deixar-ne constància documental.

A causa de la irregularitat del cabal dels rius i torrents catalans, aquí normalment no es pot utilitzar directament la força del curs de l'aigua per moure els molins com passa en altres llocs on els rius tenen cabals regulars. Només en el cas de rius amb cabals abundants i regulars com ara l'Ebre, hi ha

constància de l'existència de molins de riu i molins de barca. En la resta de casos el sistema utilitzat és el de crear aigües amunt del molí una petita resclosa que garanteix la retenció necessària de l'aigua i que la deriva cap a un canal de captació que la condueix cap a la bassa, on s'emmagatzema a l'espera de la seva utilització. Un cop usada, l'aigua es retornava al riu o es conduïa a un segon canal que la portava a un nou molí situat aigües avall. També era costum establir en la zona de la resclosa viviers o pesqueres, per la qual cosa moltes vegades aquesta presa acaba rebent el nom de peixera.

En alguns casos, sobretot en zones en les quals no hi havia una gran densitat de molins o el cabal del riu era poc o molt regular, l'aigua que sortia del molí podia ser utilitzada per regar. En època feudal, amb la intensificació de l'explotació dels recursos hidràulics això va deixar de ser possible ja que l'aigua que sortia d'un molí havia de ser utilitzada per a moure'n un altre situat una mica més avall.

La relativa complexitat d'aquest sistema va provocar que ja des dels primers temps la construcció de molins correspongués a la iniciativa d'un grup de pagesos o bé, de manera més habitual, d'un determinat senyor que en promovia l'edificació i se'n quedava les rendes. L'explotació dels molins serà una de les fonts d'ingressos senyorials més consolidada



Vista de conjunt del nucli de Sant Esteve d'Olius cap al 1904. A la part baixa s'observa el Molí dels Cups.

durant l'edat mitjana i també amb posterioritat, tota vegada que el senyor podia obligar als seus pagesos a moldre exclusivament en el seu molí, garantint així l'èxit econòmic d'aquesta instal·lació. De fet els molins seran una de les propietats de les quals els senyors tardaran més en desprendre's.

No sabem quin és l'origen dels molins d'Olius que en la documentació medieval ja apareixen bé establerts a un particular o bé explotats directament per la canònica de Solsona a través d'un arrendador com en el cas del Molí dels Cups. De tota manera, tots ells apareixen esmentats en els capbreus dels segles XVI i XVII, per la qual cosa cal deduir que en origen devien ser establiments senyorials.

En tot cas, en el tram alt del curs del Cardener, s'entén que en el seu pas pel terme actual d'Olius, tenim documentats un total de set molins successius, existents ja en època medieval i que posen de manifest l'intens aprofitament hidràulic d'aquest tram del riu Cardener.

En el tram més alt del riu tenim documentat ja des del segle XIII el molí de Foix, llavors anomenat Ofegat i que històricament pertanyia a la parròquia de Lladurs, tot i que actualment està en terme d'Olius (Bach 1990, pàg. 15). Per aquest motiu no en trobem referències a la documentació sobre aquesta parròquia.

Més avall d'aquest trobem documentat, ja des del 1098, el molí de Ratavella, que formava part, tot i que amb intermitències, de la propietat del mas de Santmiquel. Sabem així, que el 1540 els tutors dels fills de Bernat Santmiquel el van vendre a Pere Mora, que encara el tenia el 1562 segons consta en el capbreu

d'aquell any. En aquell moment, dins del conjunt hi havia dos molins de farina i tres de draps.¹ Amb posterioritat a aquesta data el molí va tornar a mans de la família propietària del mas Santmiquel que ja el declara en el capbreu de 1597.² Per les afrontacions sembla indicar que aquest molí es trobava just en la intersecció entre el Cardener i el torrent de Rapinella. En el capbreu de 1624 torna a aparèixer esmentat amb les mateixes característiques.³ El propietari del mas sembla que no explotava directament el molí sinó que l'arrendava a tercers, normalment moliners. Així, sabem que el 1617 Joan Santmiquel l'havia llogat a una persona de Sant Llorenç de Morunys⁴, mentre que el 1691 estava arrendat a Gaspar Riu, moliner.⁵

A continuació es trobava el molí de Rocafort que és, juntament amb el dels Cups, un dels més antics documentats a la zona, ja que consta en un document del 1080, cosa que indica que la seva construcció era anterior. El 2 de desembre d'aquell any, Ramon Ivodall dóna a Santa Maria de Solsona i a la seva canònica entre altres coses, els molins anomenats Rocafort i Cuiquespes amb llurs defenses.⁶ A partir d'aquest moment, el molí, situat aigües amunt del castell d'Olius (*super ipso kastro de Olius*), estarà administrat per la canònica de Solsona que el cedirà en arrendament a diversos particulars. Així, sabem per la documentació que l'any 1208 el prior de Santa Maria de Solsona el va cedir a Guillem de Rocafort i a la seva muller durant sis anys a canvi d'una part de les rendes i d'uns censos per les terres de conreu que el molí portava aparellades (Bach 1990, pàg. 15). Segurament aquest molí no va superar la crisi del segle XIV i va quedar abandonat, juntament amb

1 *Un molí vulgarment dit de Rattavilla ab sa casa y casals ab dues moles farineres molents y tres nauts de molins drapés, ab ses pexeres, sèquia y stelladors y ab los orts, terres, honors y possessions a dit molí contigües.* ADS (Arxiu Diocesà de Solsona). Capbreu núm. 47, foli 101r.

2 En aquest capbreu, Joan Santmiquel, declara posseir pel bisbe de Solsona i la Mensa Episcopal, entre altres béns, un molí anomenat Ratavilla ab sa casa y casals ab dues moles farineras molents y tres nauts de molins drapers ab ses peixeres, sèquia y stelladors y ab los horts, terres, honors y possessions de aquell a dit molí contigües les quals totes juntes e engleva ab dit molí, casa y casals confronten a sol ixent ab lo Riu de Cardoner, amigjorn ab lo torrent que.s diu de Rapinella a sol ponent ab terres del mas del vilar de Ximosa a tremuntana ab terres del Vilar de Cardoner. ADS. Capbreu núm. 23, folis 5v-6r.

3 ACS (Arxiu Comarcal del Solsonès). Notarial. Núm. 248, foli 82.

4 ADS. Carpeta d'Olius.

5 ADS. Carpeta d'Olius.

6 *dono ad prefate Sancte Marie omnia mea alodia que abeo infra termino de Olius, sive de Riner aut in valle Lordense vel in ipsa Tente-lagine. Est hec omnia in Urgelli comitatu vel infra iam dicti termini. Sunt namque terris et vineis, kasas, casalibus, ortis, ortalibus cum arboribus fructuosis vel infructuosis, molendinis cum mulinaribus et cum eorum cunctis pertinentiis ad facere et factis. Nuncupant iam dictos molendinis, que sunt super ipso kastro de Olius, Rocafort, alios subter ipso kastro Cuiquespes, et cum exiis et regressiis suis et cum eorum caput aquis et suis discursibus et illorum argumentis, que dici vel nominari possit homo, petras mobiles vel immobiles, vieductibus vel reductibus, silvis et garricis cum illorum defensas et cum ipso columbario qui est in Solanels que vocant. (...) Afrontat namque prefata omnia que abeo infra terminos de Olius vel etiam de Riner a parte horientali in flumen Kardosnario vel etiam in kastro Anseresa, et de meridiana parte in turre de Yoval sive in kastro de Riner, a parte occidentale in terminio de Celsona, de parte vero circii afrontat in terminibus de Ladurcii seu de Valle Lordense.* (Bach 1996-97: doc. 243).



Vista de l'interior del Molí dels Cups entorn al 1905



Vista de la façana del Molí dels Cups cap al 1958

el mas que tenia associat, ja que en un document de l'any 1695 es parla d'un casalot abandonat anomenat el mas Rocafort situat al costat del riu Cardener⁷.

En aquest sentit sembla clar que la major part dels molins disposaven també d'un conjunt de terres de conreu de diferent entitat i extensió segons els casos. Aquesta situació la tenim documentada en el cas del molí de Rocafort, en el de Ratavella, i també en el de Picamola, tot i que sembla força probable que es pugui estendre a la major part dels altres molins.

Aigües avall del molí de Rocafort, al peu del vessant sobre el que se situen el castell i l'església d'Olius, es documenta el segon dels molins esmentat el 1080, el de Cuiquespes, denominació que, almenys des de començament del segle XIV va canviar per la de Molí dels Cups (Bach 1990, pàg. 17).

A continuació del molí dels Cups n'hi havia un segon, també molt antic, que rebia la denominació de Picamola. Apareix ja esmentat a l'acta de consagració de Sant Esteve d'Olius el 1079, i per tant és anterior a aquesta data. En aquell document el bisbe cedeix dos dels molins del casal de Picamola a l'església per tal de finançar la il·luminació dels altars del temple.⁸

Mossèn Antoni Bach indica que, per les afrontacions que se li atribueixen, és possible que hi correspongui també un molí citat a la documentació el 1082. La finca on es trobava aquest molí afrontava per l'est amb la Coscollera, fins al cap de l'aigua d'Alçacambas, pel sud amb el torrent Sadí, per ponent amb terra de Sant Esteve i pel nord amb Fontanelles (Bach 1990, pàg. 18). Certament, aquestes

afrontacions el situen en l'entorn que posteriorment va ocupar el molí Picamola, tot i que la manca d'una referència clara i directa dificulti una atribució definitiva.

Un segle després, el 1180, tornem a tenir notícies documentals sobre aquest molí, que en aquell moment es trobava sota la senyoria de Guillem de Joval, ja que és aquest senyor qui el dóna a Arnau Puigsec, conegut amb el nom de Capdebosc. Els drets de l'església d'Olius sobre el molí es mantenien vigents ja que el receptor es comprometia en el document a donar un medallal d'oli a Sant Esteve cada primer de juny (Bach 2002: doc 469).

El 1237 el molí es mantenia en mans de la mateixa família Capdebosc. Sabem també que amb anterioritat al 1245, Perico Guald havia construït al lloc que el document anomena Picamola sobirana, un altre molí que prenia l'aigua de la sortida del molí dels Cups. Els drets per l'accés a l'aigua per als diferents molins portava sovint disputes entre els moliners, que sovint acabaven en mans de la canònica de Solsona, que ostentava la senyoria superior sobre bona part dels molins de la zona. Sabem que en aquesta època, el moliner de Picamola es va queixar al prior de Solsona que el de Cuiquespes no li donava aigua sinó que la llençava al riu. L'església, per la seva banda, reclamava els seus drets sobre el molí que s'acabava de construir (Picamola sobirana).

Finalment, i com que també n'era part la pròpia església, es van nomenar uns àrbitres, que van donar la raó al moliner, de manera que Pere Gerard i els

7 ADS. Carpeta d'Olius.

8 *Et duobus aliis molendinis in casale quod dicitur Picamola, similiter pro illuminandis altariis.* Serra 1908, pàg. 11.

9 *semper acciperet illam aquam que exit de casale de Cuiquespes et ducem eam ad sua molendina de Pichamola et ad dictum molendinum novum.*

10 ADS. Pergamins. Any 1245.



Vista del canal que condueix l'aigua al Molí de Foix

seus successors poguessin recollir l'aigua que sortia del molí dels Cups per portar-la als dos casals de Picamola (tant el sobirà com el jussà).⁹ El moliner havia de pagar a la canònica de Solsona cada any 18 lliures d'oli com a cens per l'aigua que utilitzés pel molí nou. En el document també se li reconeixia el dret de tenir dues famílies que fessin estada en els molins i en tinguessin cura.¹⁰ El 1380 al molí, que en aquell moment era draper i fariner, s'hi estableix el moliner Pere Cardona. Del document es desprèn que un tal Jordana té alguns drets sobre un dels molins del casal.¹¹ És possible que aquest darrer personatge fos el propietari d'un dels dos masos que van donar lloc, al segle XVI a l'actual mas de la Torreta.

Sembla que, com ja hem vist que havia passat amb el de Rocafort, els molins de Picamola no van sobreviure a les crisis baix medievals. En aquest

sentit, sabem que a finals del segle XVI el molí ja es trobava fora d'ús. Això és el que es desprèn del capbreu de 1597 en el qual Damiana Vilarona, vídua de Joan Vilaró, declarava posseir pel bisbe i la Mensa Episcopal de Solsona, entre d'altres, *un molí rònech y deshabitat que no i ha sinó les parets vulgarment dit de Picamola*.¹²

Aigües avall de Picamola hi ha un altre molí, l'actual Molí del Pont, que sembla correspondre amb el que la documentació medieval anomena Rodamilans. La primera referència que en tenim és del 1092 quan un important propietari que hi havia a la banda esquerra del riu, Mir Miró, i la seva muller Enna, van vendre a Arnau, fill d'Oromir, un alou que consistia en terres, basses i molins que havia rebut dels seus pares en el lloc de Rodamilans. El molí es deia Uixaler i afrontava per la banda de llevant amb el riu d'Arques, pel sud amb un camí, per l'oest amb una vinya que havia estat d'Arivonso i pel nord amb el serrat que hi havia sobre el molí. Aquesta descripció es correspon força amb el tram situat actualment entre el molí del Pont i la Farga, que se situa en el lloc on en època medieval es trobava el molí d'Alçalicames (Bach 1990, pàg. 19). De fet, en la documentació moderna d'aquest darrer molí apareix com afrontació el camí que va del pont de Rodamilans a Navès.¹³

El 3 de febrer de 1114 Ramon Arnau i Guillem Arnau i família, cedeixen a perpetuitat els molins de Rodamilans amb els estris i les terres i cases a Guillem i Ermessenda a canvi d'una part dels fruits.¹⁴ En aquell moment es tractava d'un casal amb almenys tres molins. Podria ser, tot i que no és gaire probable, que n'hi hagués algun altre cedit a tercers. Uns anys més tard, el 1123, Arnau, sacerdot de Sant Esteve d'Olius, i el levita Arnau, amb els senyors i parroquians, cedeixen al prevere Ramon i al matrimoni de Guillem Bernat i Ermessenda la vinya i terra que tenen en la presa de les aigües de Rodamilans, a l'esquerra del Cardener.¹⁵

11 ADS. Carpeta d'Olius.

12 ADS. Capbreu núm. 23, folis 21v-22r.

13 ADS. Capbreu núm. 23, folis 21v-22r.

14 *Per hanc scriptura donationis donamos vobis molendinis .III. per mulneria cum totis eorum argumentis et cum ipsos alaudes qui ad ipsos molendinos sunt vel in ipsa ribera de Cardosner, et cum ipso campo que fuit de Oromir (...) Est autem predicta omnia in chomiatu Urgel, infra terminos de Ollius, in locum nominatum Rodamilans. Afrontaciones autem sunt de parte horientis in Choscollera, de meridie in torrent Saddi, et in tercia in Pichamolla, de quarta vero parte in vineas que fuerunt de Arnald Iocre. (...) et ipsas chasas que abemus ad ipsos molins que abetis factas vel in antea faciatis abeamus per medietate, et ipsas plantas que faciatis similiter (...)* Bach 2002: doc 122.

15 *Et autem predicta omnia in Olius, sive super ipsum capud aquis de Rodamilanos; el afrontad de parte orientis in ipsa serra, et de meridie sive occiduo in flumen Cardosnarii, a parte vero circii in vineas de Berxeher Bernard sive de nos plantatores.* Bach 2002: doc 181.



Vista de la bassa del Molí de Foix

Amb el temps es va arribar a construir un mas prop del molí, que era del mateix propietari d'aquest, tal com queda palès en un capbreu de 1562. En aquest document, Pere de Rodamilans declara tenir *un mas en lo qual habite vulgarment dit de Rodamilans ensemps ab un molí fariner ab dues moles molents junct a la casa de dit mas de Rodamilans*.¹⁶ El molí afronta per l'est amb terres del mas Cerch, al sud amb la casa i horts del molí de Alçalicames, *alias dit lo molí draper y segueix la sèquia de dit molí fins a la pexera del Torrent que ve de coll d'Arques, a sol ponent ab terres dels masos dits d'en Correa y d'en Jordana que vuy són d'en Vilaró de la Torreta, que són a la part del riu devés Rodamilans. A tremuntana ab terres del mas de Sociats iusà y ab terres del mas de Capdevila que posseeix ell denunciant*.¹⁷ El molí de Rodamilans continua apareixent en els

capbreus posteriors de 1597 i 1624 amb les mateixes característiques.¹⁸

Sabem que el 1769 el molí de Rodamilans i la farga que es trobava a les seves immediacions estaven en mans d'Onofre Sagarriga. Així consta en la documentació generada per la polèmica sobre qui havia de pagar la reparació que s'havia d'efectuar del pont de Rodamilans que creuava el riu Cardener per les immediacions del molí.¹⁹

El darrer dels molins documentats històricament en aquest tram del curs del riu Cardener és el d'Alçalicames, que també apareix amb les denominacions d'Alça Cambas i Çalicames. És un dels dos que s'esmenten en l'acta de consagració de Sant Esteve d'Olius del 1079. En aquest moment el bisbe cedeix a l'església un dels dos molins d'aquest casal.²⁰

16 ADS. Capbreu núm. 47, foli 97r.

17 ADS. Capbreu núm. 47, foli 97r.

18 ADS. Capbreu núm. 24, foli. 101r; ACS. Notarial. Núm. 248, foli 85r.

19 ADS. Carpeta d'Olius.

20 *et uno molendino in casale quod vocatur Alzalichamas, propter oleum ad illuminanda altaria*. Serra 1908, pàg. 11.



Vista del retorn de l'aigua al riu un cop sortida del Molí de Foix

Sembla que a començament del segle XII un dels molins del casal rebia el nom de Ribelles. Així sabem que el 1128 el sacerdot Berenguer, el batlle Barrufet i altres veïns de Sant Esteve d'Olius donen un dels molins d'Alçalicambes, anomenat Ribelles, i els seus horts a Berenguer de Puiggali i al seu fill Martell i descendents. Aquests hauran d'abonar cada any un medallal d'oli a Sant Esteve i la meitat dels esplets als seus clergues.²¹

En el capbreu d'Olius del 1562 s'esmenta com afrontació del molí de Rodamilans la casa i horts del molí de Alçalicames, *alias dit lo molí draper*²². Posteriorment, en el capbreu de 1597 Damiana Vilarona, vídua de Joan Vilaró declarava posseir, entre altres un molí draper anomenat d'Alsalicames, amb la seva casa, casal, terres i vinya. Aquest element afrontava a l'est amb el camí que va del pont de Rodamilans a Navès, pel sud i oest amb el riu Cardener i al nord amb el camí de Navès tot riu avall.²³

En la zona del molí d'Alçalicames es va construir a principis del segle XVII una farga que permetia aprofitar la força hidràulica per a moure els martinets que servien per modelar l'aram i el ferro. A l'Arxiu Diocesà de Solsona es conserva el document, datat del 30 d'abril de 1627 en el qual el bisbe de Solsona donava llicència a Jaume Vila, calderer de Solsona,

per construir la farga en una peça de terra situada prop dels molins drapers d'Alçalicames.²⁴

El Molí dels Cups

Hi ha referències documentals de l'existència de molins a la zona d'Olius almenys des del segle XI i ja la mateixa acta de consagració de l'església, datada del 1079, en el moment de confirmar les rendes que ja tenia l'església amb anterioritat, esmenta dos molins: Alçalicames que pertany completament a l'església, i Picamola del qual en depenen dos casals.

Un any més tard, el 1080, Ramon Joval va donar a Santa Maria de Solsona un alou al terme d'Olius del qual formava part el *kastro Cuiquespes*. Aquesta és la primera referència documental coneguda d'aquest lloc del qual prendrà el nom posteriorment l'actual molí dels Cups. Ja el 1110 sabem de l'existència d'un molí comtal al lloc anomenat Cuisquespes i que va ser cedit per Ermengol d'Urgell a Guilbert Dalmau i a la seva muller. Segons les afrontacions, aquest molí afrontava amb la resclosa de Rocafort. També en relació amb aquest molí tenim un document del 1137 pel qual Barrufet i la seva família van donar a Arnau de Font i a la seva muller un llinar situat sota *ipso aqual de Cuichepes*.

Cal pensar que Cuiquespes era en realitat un casal en el qual hi havia més d'un molí. Cap al 1224, mentre era paborde de Santa Maria de Solsona en Guerau o Gerald, s'hi feren moltes obres, amb una reparació total del local i els aparells (Bach 1990, pàg.16). Aquesta cronologia resulta plenament coherent amb l'edifici que es conserva a la part baixa de l'actual conjunt del molí. Es tracta d'un edifici de planta rectangular, d'uns 11 m de llargada fet amb carreus de pedra, força regulars i col·locats en filades. Presenta una porta d'accés a la paret de migdia coberta amb arc adovellat de migpunt i dues finestres d'esqueixada senzilla a la mateixa paret. Aquest modelatge de les parets i els tipus d'obertures

21 *In Dei nomine. Ego Berengarius sacerdos et Barufet baiulo et Ramon Guilbert et omnes vicini el paroquiani de Sancti Stefani, nos in simul donatores sumus, ad consilium de dominus Guillelmus prepositus et Raimundus capellanus, ad te, Beregarius de Pug Galin, et ad filio vestro Martel et ad posterita vestra. Per hac scriptura donacionis donamus vobis .I. molino in Adcalicambas quem vocant Ribeles, cum suo solo et superposito, cum suis capud aquis et suis feramentis, totum suis directis, ubi inveniri potueritis. Et ipsa omnia suprascripta in comitatu Urgelli, in apendicio castrum Olius, in locum nominatum Alcalicambas (...). Et abet affrontaciones ipsa omnia suprascripta de .I. parte in roqua que vocant Guardia, de alia in flumine Cardosnarii, de .III. in via publica (sic).* Bach 2002: doc 209.

22 ADS. Capbreu núm. 47, foli 97r.

23 ADS. Capbreu núm. 23, folis 21v-22r.

24 ADS. Capbreu núm. 23, full solt.



Interior del Molí dels Cups, usat com a magatzem del restaurant.



constructives (tant la porta com les finestres) estan clarament associats a l'arquitectura civil i religiosa de les primeres dècades del segle XIII i en tenim un exemple molt similar en la nau de l'església de Sant Sadurní de Rotgers, datada també en aquest mateix moment cronològic (Vila 2003).

Segons el dibuix que va publicar Puig i Cadafalch a *L'Arquitectura Romànica a Catalunya* (Puig 1983, pàg. 591), el Molí dels Cups tenia capacitat per a set molins arrencats a tot el llarg de la nau, dels quals en la planta que publica, només en dibuixa sis. Sabem que és molt probable que en el moment que l'arquitecte va visitar el molí entorn al 1905, estiguesin efectivament en funcionament set molins dins del casal, alguns dels quals apareixen en una fotografia del 1905.²⁵ De fet, en una breu descripció del molí feta el 1886 amb motiu de l'establiment d'una hipoteca sobre l'edifici, s'indica que té set molins útils.²⁶

L'estructura d'aquests set molins devia ser idèntica i correspondria a un cup situat a la banda nord de l'edifici, que recolliria l'aigua procedent de la bassa situada a la part posterior. Normalment aquests cups tenien forma cònica i una alçada d'entre 4 i 5 m, en funció del desnivell existent. A la part inferior el cup té una sortida molt estreta que, a causa del pes, provoca que l'aigua surti a molta pressió i faci girar el rodet, que és una roda de pales situada just davant de la sortida. El gir generat per aquest moviment es

trasllada a través d'un arbre de fusta a la sala de les moles on es transmet a la mola superior de les dues que componen el molí, que gira sobre la inferior, generant així la mòlta del gra, que s'introdueix entre les dues moles a través de l'orifici central. L'aigua, desguassa a través d'un petit túnel o carcabà cap a l'exterior del molí i d'aquí retorna al riu o es recull en un canal que la porta a la bassa d'un molí situat més avall i que en el cas del molí dels Cups seria el molí de Picamola.

Si realment ja en el seu moment de construcció hi havia set molins dins del casal de Cuiquespes, aquest element tenia una importància molt gran dins del marc de l'explotació hidràulica del riu Cardener, i per aquest motiu va ser font de disputes fins i tot dins les mateixes institucions eclesiàstiques que n'ostentaven el control. Així, el 1224 es va iniciar una controvèrsia entre el rector d'Olius que tenia drets sobre un dels molins del casal de Cuiquespes i el prior i la canònica de Solsona que n'eren els propietaris.

En aquest cas, Bernat de Riard, que era el capellà d'Olius, demanava la restitució d'un dels molins que l'església parroquial havia tingut des de feia molt temps al casal de Cuiquespes.²⁷ Vistes les reclamacions del capellà, el prior i canonges de Solsona reconeixen la legalitat de les pretensions del religiós i li restitueixen un dels molins del casal, tot i que se l'obliga a indemnitzar als canonges per la despesa

25 ADSPAL (Arxiu Documental del Servei de Patrimoni Arquitectònic Local, de la Diputació de Barcelona). Arxiu Fotogràfic. Clixé 172.653.

26 ACS. Notarial. Tadeo Gasol. 1886 (2), núm. 770, folis 667r – 674v.

27 *quod ipsa ecclesia habebat et possidebat in ipso casale de Cuiquespes quod longo tempore habuerat et tenuerat potenter franchum et legitimum per suum proprium alaudium*. ADS. Pergamins. Any 1224.

de 200 sous que havien esmerçat en la reconstrucció dels molins.²⁸ També li donen el canemar que hi ha davant la porta dels molins.

Anys després, el 1241 Arnau de Joval i la seva muller, Maria, que probablement eren els castlans d'Olius, van cedir a l'església de Sant Esteve el dret que tenien sobre el delme del molí. Malgrat que el capellà d'Olius hi tingués una sèrie de drets, la senyoria superior sobre el molí sempre va estar en mans de la canònica de Solsona primer i del bisbat després. L'autoritat eclesiàstica cedia en arrendament el molí a una determinada persona per un cert temps o bé per tota la vida de l'arrendatari, a canvi d'un cens en diner. D'aquesta manera la canònica transformava les rendes en espècies a les què tenia dret en diferents llocs i que variaven segons la collita, en rendes en diner, fixes, de manera que se simplificava notablement l'administració de les rendes de la canònica.

El primer arrendament del molí que tenim documentat és del 1265. Aquell any, el prior Ponç de Solsona estableix a Joan Moliner i als seus, de per vida, en el molí de Cuiquespes, amb una clàusula que especificava que després de la mort del moliner el podia succeir un dels seus fills durant cinc anys. El prior i els canonges de Solsona cedeixen el molí amb les aigües, peixera, etc., així com el dret de prendre branques i fusta del bosc senyorial per fer els arranjaments necessaris al molí, peixera, etc. El moliner pagarà anualment 100 sesters de forment a mesura del mercat de Solsona a pagar mensualment a raó de 8 sesters i una aimina per any.²⁹

El 1272 es documenta per primer cop la denominació de Molí dels Cups (Bach 1990, pàg. 17). De tota manera, l'organització del molí sembla que no canvia i es continuen documentant els corresponents arrendaments de per vida o durant un període determinat de temps del prior cap a un moliner. En aquest sentit, sabem que el 1374 el molí es trobava

en mans de Francesc de Terrers, habitant de Solsona, que en pagava un arrendament de 133 sous a banda dels diners esmerçats en el manteniment de la infraestructura.³⁰

La importància que tenia per la zona el molí dels cups queda manifesta en la carta de guiatge que va dictar el vescomte de Cardona el 1272, i que va ser recollida a començament del segle XIV en el *Llibre de Lleys y Costums de Solsona*:

Carte de guiatge, e assegurament e protecció, e custodia fayta alls homes e fembres dels menors, trossus al maior, e encara totes besties, que vinguen ho venran als molins de Cuiquespes, en altra manera apellats dels cups que són en lo terme d'Olius, que són de la esglea de Solsona, feta per lo senyor en Ramon Folch, per la gràcia de Déu, veçcomte de Cardona, per nos e per tots amichs, e valedors nostres presents, e esdevenidors, ab autoritat d'aquesta present publica carta confecta, perpetuament valedora. Rebem sots guiatge e assegurament, e sots ferma, e protecció e custodia, ho guarda nostra, tot homens e fembres, del petit tro al maior, e encara tots animals ho bèsties, que venguen o venran daquí avant, ço és saber, d'aquest dia que aquesta carta és escrita, als molins de Cuiquespes apelats los Cups, en lo terme del castel d'Olius, que són de la esglea de Solsona, tots dies qui venen o venran, per rahó del molí ab blat lur, en los dits molins de Cuiquespes, en anant, estant, retornant trossus a la habitació lur propia, manam ladonchs als hòmens, e als sotmesos nostres que tots aquels e aqueles, e aqueles bèsties, quer als dits molins venen ho venran, del dit molí guardon, defenon axí com a coses propies nostres, e no posquen agreujar, penyorar ho detenir, per rahó de deute, ho de fermances, ho per alguna altra rahó qualsevuyle, ladonchs, qui contra aquesta present carta presumirà venir, la ira e la indignació nostra, e pena de cent morabatins de aur encorreguen.

28 *recognoscentes hoc quod Bernardus petebat verum esse et iustum quod petebat. Unde restituimus predictam ecclesiam et Bernardum predictum in ipso molendino quod petebat, cum omnibus ad eum pertinentibus tam in aquale quam in excursionem aque. (...) Ita scilicet quod Bernardus predictus de Riard construat et hedificet ipsum predictum molendinum Rivaler et compleat eum de omnibus apparatibus suis.* ADS. Pergamins. Any 1224.

29 ADS. Pergamins. Any 1265.

30 *quam facere debebatis de precio molendinorum dels cups que ad certum tempus arrendastis a dicto domino preposito cum publico instrumento inde confecto prout in eo continetur solvistis michi centum triginta tres solidos et quatuor denarios barchinonensis termini pro solutione quam facere debebatis de precio ditorum molendinorum in prima die mensis madi proxime preteriti in quibusquidem centum triginta tribus solidos et quatuor denarios intellegiuntur et sunt computati quadraginta et sex solidos quos penes vos retenuistis pro aliquibus expensis quas vos ut aservistis fecistis in quadam canale quam fecistis in uno molendino casalis ditorum molendinorum et in uno molendino vocato lo molí migà ipsius casalis.* ADS. Manual de Guillem Martí. 1372-1375, foli 286.

Açò és acabat a III idus de juliol, an de nostro senyor M CC LXII (Bach 1990, pàg. 17).

No tenim gaires referències concretes sobre el molí dels Cups a partir d'aquesta data. Des del segle XIV la documentació notarial es concentra en la parròquia i, l'arxiu d'aquesta, va resultar destruït en el transcurs de la guerra civil de 1936-39. Només algunes notícies esparses aparegudes entre la documentació notarial de Solsona ens informen que, en termes generals, la situació es manté més o menys com estava amb anterioritat. Així el 1521 els arrendataris del molí, que són un paraire i un sastre de Solsona, lloguen un moliner, de nom Pere Forcada, per tal que tingui cura del molí.³¹

En els capbreus d'Olius corresponents als segles XVI i XVII que es conserven a l'Arxiu Diocesà de Solsona no hi ha referències directes al Molí dels Cups ja que en tractar-se d'una propietat directament depenent del bisbat no hi queda reflectit. En canvi n'hi trobem algunes referències en afrontacions de peces de terra corresponents a les propietats de determinats masos del terme.

Un document sense data, però que s'ha de situar cap al segle XVII ens informa que Andreu Miró, habitant del mas del Pla d'Olius és acusat d'haver robat un caixa i un cercol de ferro del Molí dels Cups. Per aquest motiu, Perot Puigrodó, arrendador de l'abadiat i dels molins, demana que li siguin restituïts aquells béns.³²

A mitjan segle XIX en el marc de la desamortització dels béns eclesiàstics promoguda per Pasqual Madoz, el Molí dels Cups juntament amb altres béns de la mitra de Solsona, que a més durant aquest període es trobava suprimida, van ser expropiats per l'estat i adquirits en pública subhasta per part d'uns particulars, probablement per Josep Llorenç Conangla.

El 25 de juliol de 1886 Josep Antoni Llorenç Forges, propietari veí de Madrid, en nom propi i de la seva mare, Maria Forges, hipoteca a Josep Reig Padullés, moliner, veí d'Olius *toda aquella casa y*

*molino harinero llamado dels Cups con siete muelas útiles y la correspondiente agua del rio Cardoner para funcionar y con el huerto a la misma casa anejo, formando una sola finca situada en el término de dicho pueblo de Olius. El huerto tiene una extensión de nueve porcas equivalentes a treinta y dos áreas sesenta y nueve centiáreas y la casa molino se compone de bajos y un piso, cuyo número, así como su superficie no pueden precisar.*³³ La hipoteca es fa per garantir un préstec de 10.000 pessetes que Josep Reig havia fet al primer per tal que aquest fes front a uns deures derivats d'un conflicte de propietats derivat de l'herència del seu pare.

L'any 1899 el molí va ser transformat en central elèctrica que proveeix d'energia la ciutat de Solsona. En aquell moment es van commutar les estructures antigues del molí i simplement es va aprofitar el salt d'aigua per fer funcionar un alternador. Darrerament, com va passar amb altres dels molins d'aquest tram del Cardener, el casal del molí va ser transformat en restaurant, activitat que ja no s'hi desenvolupa en l'actualitat.

En una fotografia del molí datada de començament del segle XX³⁴ s'observa l'estructura de l'edifici en aquell moment. Aquesta organització sembla que va quedar malmesa per una riuada i tot el cos d'edifici més proper al riu va ser reconstruït en un moment difícil de determinar, però en tot cas anterior a 1957, que és quan sembla que l'estructura arquitectònica del molí acaba per configurar-se en termes generals tal i com la coneixem avui en dia.

31 ADS. Notarials. Francesc Castellar. Primum manuale.

32 ADS. Carpeta d'Olius.

33 ACS. Notarial. Tadeo Gasol. 1886 (2), núm. 770, folis 667r – 674v.

34 ADSPAL. Fons fotogràfic. Clixé 172.655.

BIBLIOGRAFIA

ASENSIO, D. – CARDONA, R. – FERRER, C. – MORER, J. – POU, J. “La fase medieval del jaciment de Sant Esteve d'Olius (Olius, Solsonès). Estudi d'una agrupació de sitges d'entre els segles X i XIV”. *Actes del II Congrés d'Arqueologia Medieval i Moderna a Catalunya. Sant Cugat del Vallès, 18-21 d'abril de 2002*. [Barcelona], ACRAM, 2003, p. 745-754

BACH, A. *Olius. Un poble del Solsonès*. [Solsona], 1990

BACH, A. “Els documents del segle XI de l'Arxiu Capitular de Solsona”. *Urgellia*, 13 (1996-97) p. 37-334

BACH, A. *Diplomatari de l'Arxiu Diocesà de Solsona (1101-1200)*. [Barcelona]. Fundació Noguera, 2002. 2 vol.

COSTA BAFARULL, D. *Memorias de la ciudad de Solsona y su iglesia*. [Barcelona] 1959. 2 vol.

FELIU, G. – SALRACH, J.M. (dirs) *Els pergamins de l'Arxiu Comtal de Barcelona de Ramon Borrell a Ramon Berenguer I*. Barcelona. Fundació Noguera, 1999. 3 vol.

LLORENS, A. *Solsona i el Solsonès en la Història de Catalunya*. [Lleida], 1986-87

LLORENS, A. “Els documents dels segles X i XI de l'Arxiu Capitular de Solsona”. *Urgellia* 11 (1992-93). p. 301-486

SERRA VILARÓ, J. *Notes històriques d'Olius*. [Barcelona], 1908

SERRA VILARÓ, J. *Història de Cardona. Llibre I: els senyors de Cardona*. [Tarragona] 1966