

EL SEMINARI ANTIC DE SOLSONA

Antoni Bach

Antecedents

Si el tema fos els estudis eclesiàstics o de preparació per al sacerdoci, ens tocaria resseguir tota la història de l'Església, i en el nostre país caldria parlar del focus de cultura i d'instrucció eclesiàstica que fou el monestir de Ripoll. Fins a les escoles catedralícies i monacals, la preparació per al sacerdoci era un treball d'artesanía, com ho era el de l'escribania, el del dibuix en els documents i el de l'arquitectura. Encara que en el s. VI consti l'antiga tradició romana de les escoles on s'impartia el *trivium* (gramàtica, dialèctica, retòrica) i el *quadrivium* (aritmètica, música, geometria i astronomia), les escoles eren molt escasses; a més, els eclesiàstics necessitaven la lectura i estudi de la Bíblia i dels concilis, o del que més endavant s'anomenà la teologia i la moral, l'estudi de les lleis, o el dret canònic i dret civil.

Malgrat l'existència de les escoles catedralícies i les universitats de Montpeller, de Bolonya, de Tolosa i, des de 1300, la de Lleida, la cultura eclesiàstica de molts sacerdots era molt baixa. Els qui tenien més possibilitats econòmiques es desplaçaven a París o a d'altres centres culturals de França o d'Itàlia; des de l'any 1300, quan, amb el patronatge del rei Jaume II, es crearen els estudis generals de Lleida, els eclesiàstics del nostre país i de les comarques que han format el nostre bisbat de Solsona podien acudir a la universitat de Lleida, a les escoles catedralícies de la Seu d'Urgell o de Vic, a l'escola monacal de Solsona i a l'escola de gramàtica i arts liberals de Cervera. Dins aquest estil d'estudis eclesiàstics, cal comptar-hi la provisió, feta des de Roma el 23 de maig de 1524, d'un mestre d'arts de teologia a l'església de Sta. Maria de Solsona (1).

No era difícil que un estudiant pobre pogués assistir a un d'aquests centres universitaris o escoles. Els primers estu-

dis es podien fer amb mestres de poble, que solien ser eclesiàstics de comunitats parroquials. Per als candidats al sacerdoci, que podien ser clergues encara que no fossin capellans, les rendes del mateix benefici eren una ajuda, perquè als qui volien anar a la universitat els bisbes els cedien totes o la meitat de les distribucions provinents del benefici.

Quan feia la visita pastoral, el bisbe examinava els capellans sobre la missa, el llatí, la documentació que havia de redactar: així, en la visita del delegat del bisbe de Vic a Verdú, el 1559, aquest prohibeix a un capellà que exerceixi de confessor, i li mana que durant un any passi una hora cada dia llegint i estudiant els evangelis i els oficis de la missa: a un altre no el priva dels fruits del benefici, perquè era pobre, però li mana que vagi, durant un any, a una escola de gramàtica, i que aprengui de llegir i escriure (2).

Primera època del bisbat de Solsona

Quan es creà el bisbat de Solsona, feia trenta anys que s'havia celebrat el concili de Trento, que donà moltes constitucions sobre la disciplina eclesiàstica. En el capítol 18 de la sessió 23, el concili mana als bisbes que prop seu, si és possible a cada diòcesi, hi tinguin un col·legi per a l'educació i instrucció dels nens que tinguin vocació d'entrar a l'estat eclesiàstic. Cal tenir present que primerament cita col·legis, perquè aquesta institució, pròpiament no era l'escola, sinó la residència, perquè el que els interessava principalment era l'educació; dóna detalls de les condicions d'admissió en la nova institució: que els nois tinguin dotze anys i sapiguen de llegir i escriure; poden ésser pobres i rics, però aquests darrers cal que abonin les despeses. En el mateix capítol ja anomena



Seminari Antic de Solsona: Els Dominics.

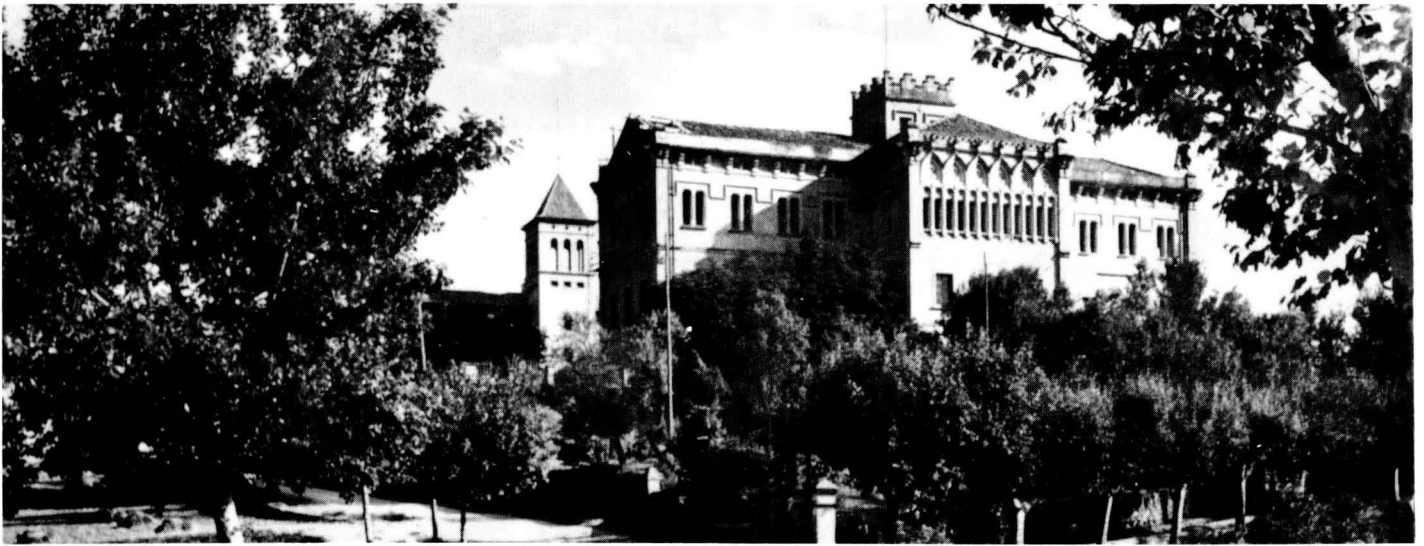
«seminari» aquesta residència. Tot el capítol es refereix a la forma d'educar i fer viure cristianament els estudiants, i la forma de finançar el col·legi, amb les despeses dels nens pobres i dels catedràtics de les escoles, que també s'havien de crear.

Solsona ja tenia una tradició escolar eclesiàstica en el monestir augustinia de Sta. Maria, en l'escola de la Seu d'Urgell i en el monestir de St. Vicenç de Cardo-

des de la creació del bisbat, perquè eren poques les parròquies que es consideraven del nou bisbat, i el canvi d'administracions no es podia fer amb poc temps; hi estaven implicats els vells i els nous canonges, amb els quals es formava el nou capítol; la presa de possessió per procurador del nou bisbat; la presentació de la documentació a Solsona, que no es féu fins al 1595; l'homenatge que Solsona i uns divuit pobles més havien

parar els aspirants al sacerdoti. Hi estudiaven els mateixos dominics, els que volien ser clergues i els laics que després serien advocats, notaris, professors de gramàtica i d'arts liberals i metges. Aquesta universitat podia concedir títols de batxiller, llicenciat i doctor, com consta (4).

Aquests estudis feren un gran servei a gran part de la Catalunya central i de muntanya, que llavors era molt poblada;



El seminari de Solsona.

ARXIU RAMON VILADÉS

na. Per les diferències dels darrers anys, els eclesiàstics anaven a Lleida i a Tarragona (1621), i alguns ja es desplaçaven a Salamanca (1588).

Les deficiències dins l'àmbit de Solsona foren degudes a la decadència dels augustinians; per aquest motiu moltes canòniques augustinianes, com aquestes dues, foren suprimides (1 d'agost de 1592); l'altre obstacle fou la quantitat de processos que sorgiren per part del bisbat de Vic, que durà fins al febrer de 1597, i del bisbat d'Urgell, que finí amb les lletres executòries del papa Urbà VIII, del 6 d'agost de 1623.

Abans del concili de Trento, i a causa del ressorgiment religiós i cultural, es crearen noves universitats a l'entorn de la de Lleida: Barcelona (1536), Saragossa (1542), València (1550), Tarragona (1572), Vic (1599); a més de les que he citat també en aquest final del s. XVI, consta que hi havia estudiants de les terres del bisbat de Solsona a València, i n'hi devia haver a Vic, lloc on havien pertangut els deganats de Cervera i de Tàrraga.

Els bisbes de Solsona tingueren les mans lligades durant uns trenta anys,

de fer al nou bisbe, com a successor de l'abat i senyor feudal; la presentació i entrada que el bisbe Lluís Sans féu a Solsona el 26 de novembre de 1596 i altres; després dues visites pastorals a les parròquies de la Segarra i Urgell. Dels estudis i del seminari no se'n tractà (3).

Foren els frares dominics els que portaren a terme uns estudis generals a Solsona. Aquest orde religiós havia superat la crisi d'altres ordes monàstics, i havia emprès nova vida; fundaren en molts pobles la confraria del Roser i s'instal·laren de nou a diversos llocs del nostre bisbat; des de 1587 residiren vint anys al santuari de Lord, i el 1614 aconseguiren l'edifici que acabava de ser hospital d'en Llobera, tocant a la muralla oriental de la ciutat; se'ls concedí, a més, la fundació del col·legi St. Miquel de Llobera amb la butlla de Pau V del 21 de novembre de 1614.

L'ensenyament en aquest col·legi es completà durant uns quatre o cinc anys. El 1617, en un capítol dominicà celebrat a Barcelona, s'acordà nomenar fra Francesc Cantallops rector de la universitat de Solsona, i afegir-hi els estudis de teologia i moral; per tant, s'hi podien pre-

hi hagué el contratemps de la Guerra dels Segadors, sobretot dels anys 1652 a 1656, ja que Solsona fou assetjada per espanyols i francesos. Vers el 1680, en plena expansió, sorgí l'oposició de la universitat de Barcelona a la pràctica i el dret de donar títols de doctorat. Finalment, i com la resta d'universitats de Catalunya, fou suprimida pel Decret de Nova Planta (1716), i es féu efectiva la supressió el 1720 quant a la categoria d'Universitat, i per tant, en l'admissió de laics; s'hi mantingueren, però, clergues de Solsona.

Amb la creació de la universitat de Cervera els eclesiàstics pogueren continuar els estudis de teologia, dret i moral, i altres de complementaris.

El bisbe Rafel Lasala fou molt amant de les coses de Solsona i del bisbat; invertí moltes rendes a favor de les necessitats públiques i particulars; per això, també amb vistes a la clerecia, fundà una acadèmia de teologia moral i de sagrada escriptura en les mateixes dependències del palau episcopal, que féu reconstruir i engrandir (1773-1792). Durant aquests darrers anys, el col·legi no disposava de gaires rendes i podia ad-

metre pocs estudiants, encara que es tractés dels mateixos dominics. Els estudis de filosofia es feien a Cervera; molts candidats al sacerdoci havien fet els estudis a Cervera i a Solsona (5).

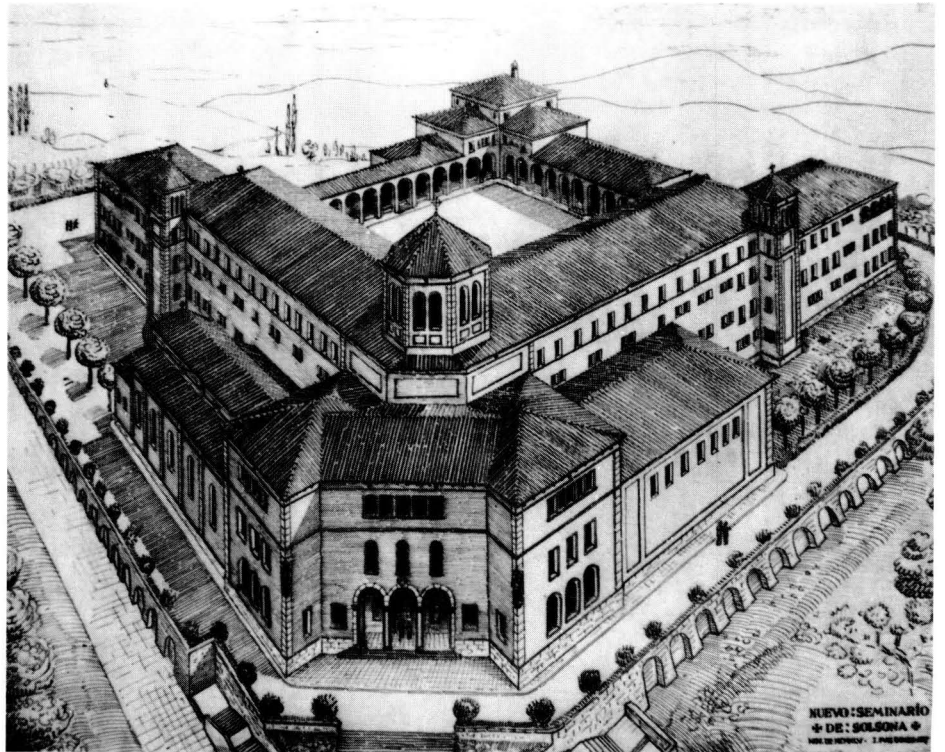
El seminari conciliar de Solsona

Els estudis eclesiàstics es feren molt precàriament durant els anys de la Primera Guerra Carlina; tampoc no s'ordenaren gaires capellans. El col·legi de St. Miquel i St. Gabriel de Llobera, amb els seus béns, passà al fons dels béns nacionalitzats i funcionà fins al 1912 com a seminari major, però l'edifici restà sota l'administració de l'ajuntament.

Solsona estava sense bisbe des de 1838, i el bisbat era governat per vicaris capitulars o governadors eclesiàstics; els primers no foren gaire acceptats pel govern de la nació, sobretot Mn. Domènec Sala (1841). Tan aviat com acabà la Primera Guerra Carlina, el governador va pensar en la creació d'un seminari, tal com demanava el concili de Trento. Amb la desamortització havia desaparegut gran part dels ordes i institucions monacals tradicionals i els seus béns immobles; encara que les congregacions dedicades a l'educació i a la sanitat no caiguessin sota les lleis desamortitzadores, durant els primers anys hi hagué un desgavell que no es posà en regla fins que es va fer el conveni entre l'estat espanyol i la Santa Seu, el 1851.

El governador eclesiàstic, Gil Esteve, sol·licità de la reina Isabel la cessió de l'edifici del col·legi dels dominics per a seminari; per decret del 13 d'agost de 1846 fou cedit al bisbat aquest edifici. Abans d'acabar l'any ja s'hi havien instal·lat els estudis. Fins aquesta data el bisbat de Solsona no tingué un seminari conciliar, és a dir, un seminari adequat a les disposicions del concili de Trento. Es formà una comissió amb el Dr. Jaume Llorens i altres dos capitulars, la qual redactà unes constitucions i un pla d'estudis. El governador eclesiàstic pogué aconseguir una subvenció anual per a setze places d'estudiants pobres i de talent; havia sol·licitat 24.000 rals. La petició es va fer a la reina i al ministre de Gràcia i Justícia. Després de la captura i condemna a mort, a Solsona, del capítol carlí, Benet Tristany, el govern de l'estat donà mostres de generositat en això i en l'ajuda a les famílies pobres perjudicades per la guerra (6).

De moment es crearen estudis d'en-



Projecte del seminari de Solsona.

ARXIU RAMON VILADÉS

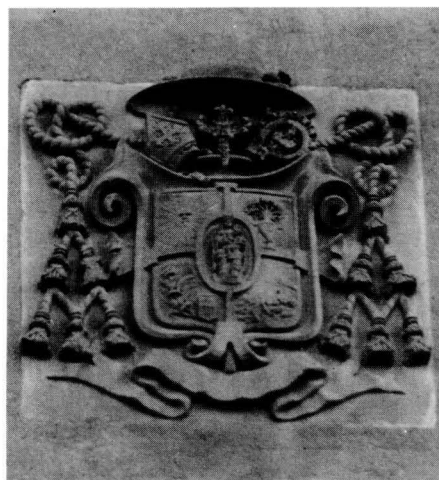
senyament secundari, on podien entrar els clergues i laics; a més d'aquesta escola hi havia l'ensenyament de teologia i altres assignatures eclesiàstiques. El governador R. Gil Esteve havia exposat al ministre de Gràcia i Justícia, D. Florenci Rodríguez Bracamonte, la trista situació de la instrucció en aquesta muntanya.

Exposà el pla d'estudis, que comprenia gramàtica, història, filosofia, sagrada escriptura, teologia i altres. El Dr. Gil Esteve, el 1848, va ser nomenat bisbe de Puerto Rico.

Durant els anys 1847 a 1850, els estudiants que reberen l'ordenació sacerdotal només foren sis. Des de 1856 ja sortiren promocions de vint-i-cinc o trenta

ordenands (7). Durant el bienni liberal de 1854 a 1856, per una R.O. de 1855, fou prohibit als seminaris de donar ensenyament secundari. Això va permetre al Dr. Josep Bals de muntar, a Solsona, una escola d'ensenyament secundari. El Dr. Bals més endavant fou ordenat sacerdot a Solsona; era natural de Sidamon, i abans d'aquestes dates ja havia fundat i dirigit altres escoles a Tàrraga i a Cervera. El governador eclesiàstic, Dr. Joan de Palau i Soler (1853-1863), li cedí el col·legi que havia estat dels Escolapis, d'acord amb l'ajuntament de la ciutat. L'any 1857 fou governador eclesiàstic el Dr. Francesc Blanch, i continuà com a rector del seminari, amb Mn. Ramon Vicenç com a vice-rector; el succeí en el seminari el Dr. Miquel Pratmans, que més endavant fou nomenat bisbe de Tortosa; continuà amb aquest càrrec Mn. Bonaventura Ballús, que fora d'una excedència de vuit anys, fou vice-rector des de 1859 a 1900 (8).

Durant tots aquests anys molts capellans havien estudiat al seminari de Vic, on era adscrit el nostre bisbat pel conveni de 1851; no gensmenys, el Dr. Jaume Segarra dirigia el bisbat amb molta competència i autonomia. El creador del seminari, Dr. Gil Esteve, havia comptat amb els estudiants pobres, i amb la mateixa idea continuà el Dr. Segarra. No era cap novetat l'existència



Escut del bisbe Riu.

RAMON VILADÉS



El seminari de Sant Pau de Casserres.

RAMON VILADÈS

d'escoles a d'altres llocs, on es podien preparar els estudiants.

A Berga hi hagué una escola de llatinitat el 1826; aquesta o alguna de semblant encara continuava el 1850. Mn. Antoni Comellas i Cluet fou mestre de llatinitat aquí, durant els anys 1856 a 1859; llavors passà a Solsona amb el mateix càrrec, fins que el 1862 fou nomenat professor de teologia al seminari major. Uns capellans de Cardona també tenien una escola semblant.

El 1870, Mn. Climent Quintana ensenyava llatí i altres assignatures primàries a Casserres. A Cervera funcionava l'escola fundada pel Dr. Bals, i els mateixos anys 1870 se'n va crear una altra a Tàrraga.

Al cap del bisbat hi havia una qüestió oberta en favor del seminari d'estudiants pobres. Hem comprovat que no tots els estudiants de Casserres eren po-

bres, per això s'establiren unes categories econòmiques, com es feia a Solsona. Quan el governador eclesiàstic pogué disposar del palau episcopal, el 1833, s'hi traslladaren uns 37 estudiants de St. Pau, que eren dels primers quatre cursos. Continuaren funcionant les sucursals de Bellpuig i de la Pobla de Lillet, a més de les anteriors.

El 1881 hi havia 130 estudiants de filosofia i teologia.

Quan vingué el bisbe Dr. Ramon Riu i Cabanes i s'inaugurà el nou col·legi de St. Ramon (1901), hi havia a Solsona 332 estudiants; calia afegir-hi els de les sucursals, que eren una vintena. Uns 129 estudiants vivien fora dels col·legis o eren externs. Per als majors encara servia el col·legi de Llobera.

Es feren quatre categories econòmiques: els qui abonaven 1 pts. cada dia; els qui pagaven 4 o 5 duros al mes; els

qui en pagaven 3, i els qui no abonaven res. També hi havia alguna diferència en el menjar.

El pla d'estudis consistia en una adaptació del batxillerat i de la *Ratio Studiorum* dels jesuïtes. El 1880 es dedicaven set cursos al llatí, gramàtica castellana, història natural, matemàtiques, història universal i d'Espanya, retòrica i filosofia. En els set cursos següents s'estudiava grec i hebreu, dogma, moral, sagrada escriptura i història eclesiàstica. Més endavant s'hi afegiren l'arqueologia i altres ciències.

A l'entorn de 1890 els estudiants es trobaven dins l'ambient de la Renaixença catalana. Es seguiren els moviments litúrgics, les doctrines del concili de Trento i les publicacions filosòfiques de Balmes i d'Antoni Comellas i Cluet (8). ⚡

NOTES

1. Arxiu diocesà de Solsona, pergami núm. 4.527 (1524).
2. Arxiu episcopal de Vic, visites pastorals, lligall 1.204. A. part. Albareda de Tàrraga, perg. de 1420.
3. COSTA I BOFARULL, Domingo. *Història de la Ciutat de Solsona y su Iglesia*, Barcelona, Ed. Balmes, 1599, p. 350-358.
4. SERRA I VILARÓ, Joan. *La Universitat Literària de Solsona*, Tarragona, 1953.
5. SERRA I VILARÓ, Joan. Op. cit., i A.D.S., lligalls i llibres 319-323.
6. A.D.S., vicaria general, 9, ff. 1-5.
7. Arxiu cúria diocesana de Solsona, processos d'ordenacions.

Antonio Bach i Riu,
historiador.



VERTEX

PLANXA PINTURA RETOLACIÓ

Rasa del Canyet, 17 - Telèfon 821 17 62 - 08600 BERGA