

Màster en teoria i història de l'arquitectura  
Departament de Composició ETSAB UPC

Carles Freixes i Codina  
director : Ramon Graus Rovira

## Dels castells a les cases de poble I

Isidre Puig Boada i l'interès noucentista  
pel patrimoni arquitectònic (1920-1944)



Infants al pati davant la façana d'una masia d'Olost, imatge realitzada per Isidre Puig Boada (1927)



Dels castells a les cases de poble:

Isidre Puig Boada i l'interès noucentista pel patrimoni arquitectònic (1920-1944)

*...si veiem que a casa deixem perdre el nostre patrimoni artístic, perquè tenim els ulls plens de son?*

- 'La Industrial Arqueològica'
- Blanes i els primers passos en la intervenció patrimonial

*...I com és dolça l'ombra del porxo paternal: quatre casos d'estudi*

La casa, l'art arquitectònic més nostre

La fragmentarietat del col·leccionista: Casa Roig i Raventós, Blanes (1920)

- El Dr. Roig Raventós i el mar
- Una casa de poble mariner o un palauet al passeig de Blanes
- L'interior del col·leccionista: els elements de l'arquitectura com a béns mobles

Arrelats a la tradició: Casa Vilaseca, Manlleu (1925)

- Martí Vilaseca i Sanglas, fill de dues nissagues del tèxtil manlleuenc
- De la casa familiar a la casa compartida
- "L'herència paterna": pairalisme front els canvis de la industrialització
- La formació d'un conjunt: La casa Sanglas (1934)

Restaurar "sense deformar-ne el caràcter": Can Moles de Premià de Dalt (1927)

- El renovat interès per la casa pagesa del Maresme
- La masia viva i restaurada

Arquitectura com a defensa de la tradició: La casa Soler Ribera, Solsona (1940)

- Solsona i els Ribera
- El respecte als valors preexistents

Isidre Puig Boada i l'interès noucentista pel patrimoni arquitectònic.

Bibliografia

## Agraïments

Fernando Alvarez Prozorovich, Laura Coromina, Jaume Cuadrench, Lluís Prat, Ramon Segués, Aitor Roger, Jaume Rosell, Àlex Freixes, Josefina Codina Montse Freixes, Pello Artola i Maria Tor

### Un agraïment especial

Al director d'aquesta tesina Ramon Graus per la seva dedicació  
A Marta Puig Dòria i Lluís de Quadras Puig, que conserven l'arxiu d'Isidre Puig Boada,  
per obrir-me les portes de casa seva

## Arxius

Arxiu Comarcal del Solsonès

Arxiu Confraria de la Mare de Déu del Claustre

Arxiu Diocesà de Solsona

Arxiu Família Puig-Boada (Fons IPB)

Arxiu Familiar M. Claustre Baixas

Arxiu fotogràfic Centre Excursionista de Catalunya

Arxiu Històric del Col·legi d'Arquitectes de Barcelona.

Arxiu Municipal de Blanes (AMBL)

Arxiu de revistes catalanes antigues

Càtedra Gaudí

Fons Documental Gràfic del Servei de Patrimoni Arquitectònic Local (DFG\_SPAL)

Institut Cartogràfic de Catalunya

Memòria Digital de Catalunya



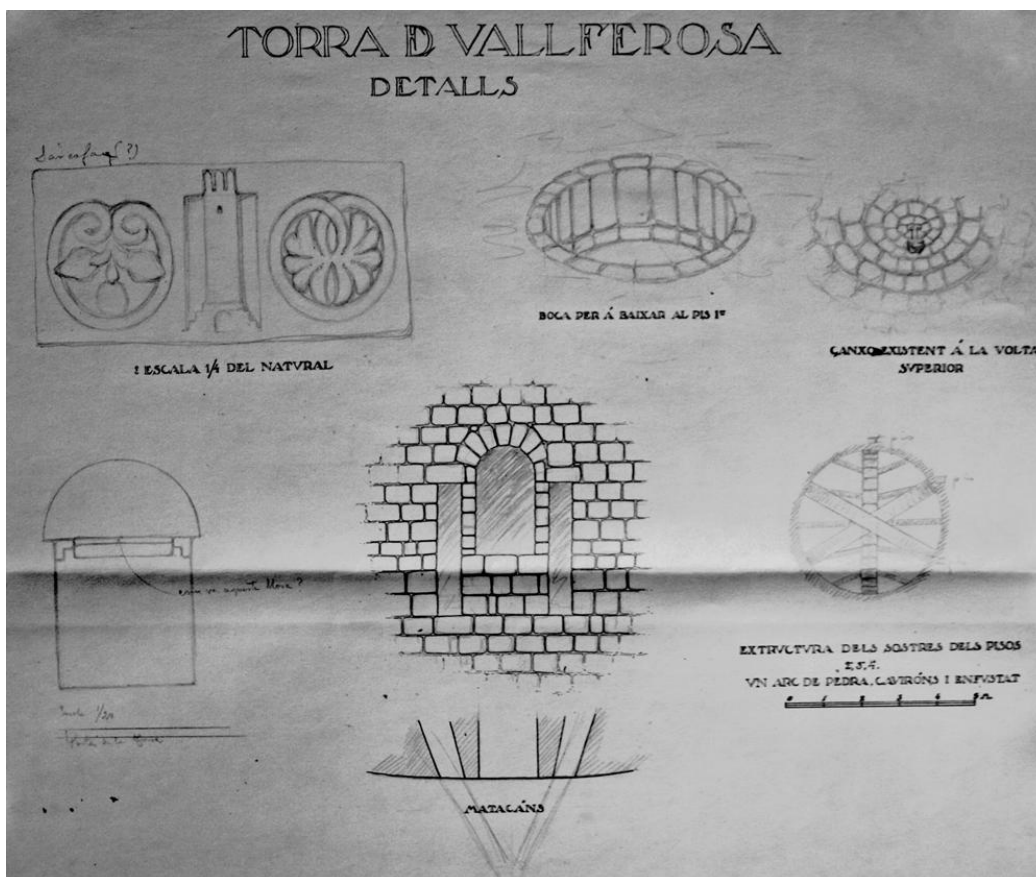
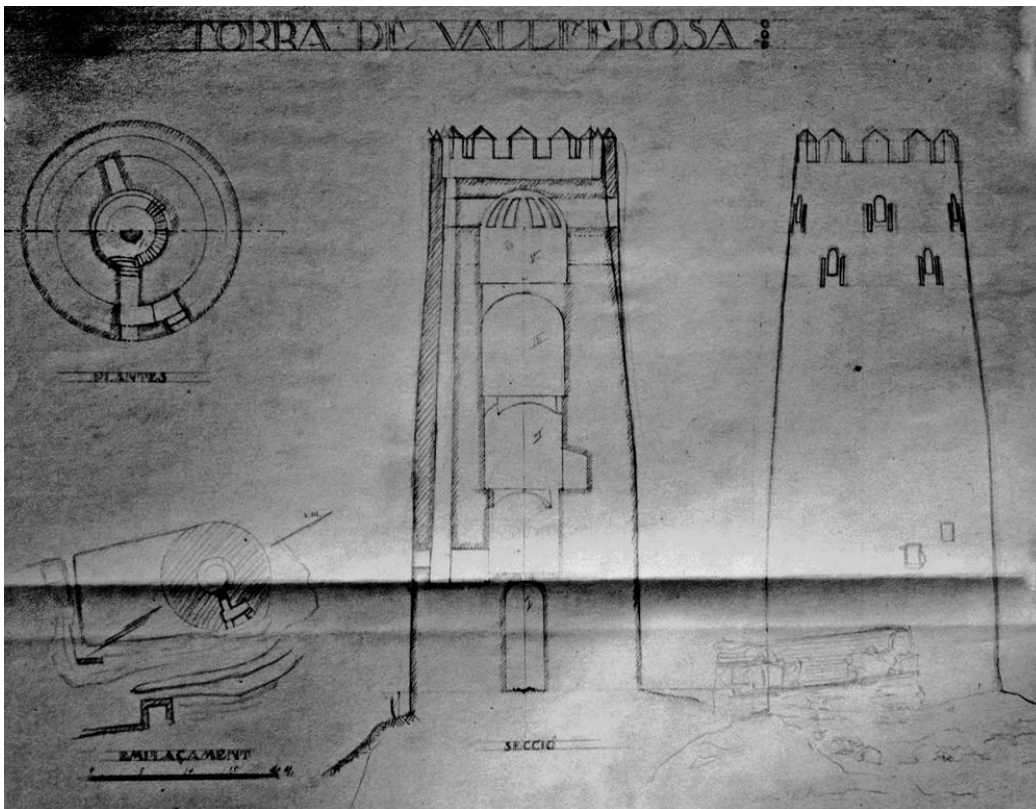
Isidre Puig Boada  
(1891-1987)



...si veiem que a casa deixem perdre el nostre patrimoni artístic, perquè tenim els ulls plens de son?







Aixecaments gràfics referents a la Torre de vallferosa, antic municipi de Llanera avui de Torà (la Segarra). Fons IPB



## 'La Industrial Arqueològica'

*“Amb en Bonet i en Folguera vam formar un grup que fèiem aixecaments de plànols de castells, muralles, etc., el qual humorísticament titulàvem 'La Industrial Arqueològica'.”<sup>1</sup>*

Els primers passos d'Isidre Puig Boada (1891–T.1915–1987) vers l'interès pel patrimoni arquitectònic del país es realitzaren al costat de Francesc Folguera Grassi (1891–T.1917–1960), amb el que havia coincidit als Jesuïtes de Casp, i Lluís Bonet i Garí (1893–T.1918–1993). Tots tres compartien interessos: en especial, l'admiració per Antoni Gaudí, l'excursionisme i una gran atracció amplia per la cultura del Noucentisme. Mentre estudiaven arquitectura i seguint l'exemple d'iniciatives com la de la Secció d'Arquitectura del Centre Excursionista de Catalunya<sup>2</sup>, iniciaren una tasca voluntària i decidida d'aixecar gràficament castells i esglésies mig abandonats. Encara avui, molts dels seus dibuixos es conserven als fons particulars de cada un d'aquests tres arquitectes, com per exemple els croquis de la catedral de Solsona, del Castell de Riner i del Monestir de Vallbona de les Monges al fons Folguera<sup>3</sup> o els que presentem en aquest estudi al fons particular Puig Boada.

*“Lo primer que vam fer van ser les muralles de Tossa. [...] Vam fer també les muralles d'Hostalric, les de Montblanc, vam fer Tarruella de Montgrí, el castell de Peratallada, la torre de Palausator i Pals. També havia fet jo particularment, primer el castell de Palafoles que constituïa la defensa estratègica, diríem, de l'entrada a Barcelona venint de França. D'Hostalric partien els dos camins: el de marina i el del interior. A l'interior hi havia el castell de Montsoriu, i en el mar hi havia en primer terme el castell de Palafoles i després el castell de Sant Joan a Blanes”<sup>4</sup>*

---

<sup>1</sup> Isidre Puig Boada, *Memòries* (Barcelona, n.d.), Arxiu particular Puig Boada.

<sup>2</sup> Vegeu el capítol “La Secció d'Arquitectura del CEC i el descobriment de l'arquitectura vernaclea (1904-1929)” de Ramon Graus, “Modernització tècnica i arquitectura a Catalunya, 1903-1929.” Tesi doctoral, inèdita, dirigida per Pere Hereu i Jaume Rosell (Universitat Politècnica de Catalunya - BarcelonaTech, 2012), 149–192.

<sup>3</sup> C 342 / 9 : 20, Fons Folguera, Arxiu Històric- COAC-B.

<sup>4</sup> Puig Boada, “*Memòries*”.

Cal datar aquestes activitats com a mínim pels volts de 1911, mentre tots tres encara eren estudiants a l'Escola d'Arquitectura de Barcelona, ja que l'any 1912 Isidre Puig Boada guanyà el premi de la secció d'arqueologia arquitectònica, amb el tema VII "Plans y nota descriptiva de qualsevol monument inèdit de Catalunya en l'estat actual", del primer Concurs d'Arquitectura del Centre Excursionista de Catalunya. Puig Boada rebé el primer premi de 250 pessetes donat per l'Ajuntament de Barcelona per l'estudi del Castell de Palafolls<sup>5</sup>. L'estudi i els dibuixos que l'acompanyaven foren publicats immediatament al Butlletí del Centre Excursionista en el número 217<sup>6</sup>. A la mateixa convocatòria del concurs fou premiat el seu amic Lluís Bonet i Garí per l'aixecament gràfic del castell de Burriac<sup>7</sup>.

A l'acte de lliurament dels premis, Puig Boada i Bonet i Garí, sentiren les argumentacions de Jeroni Martorell i Tarrats, llavors president de la Secció d'Arquitectura, que es justificava:

*"Tot poble ha d'estudiar els monuments del passat per conèixer sa història, per tenir consciència de sa personalitat. Era, doncs, precís que en el cartell del Concurs hi hagués una secció dedicada a estudiar l'arquitectura històrica nacional: que molts monuments tenim encara sense analitzar, els plans dels quals no han sigut alçats i publicats."*<sup>8</sup>

L'any 1915 Isidre Puig Boada va formar part de la Composició del jurat del III concurs d'arquitectura del Centre conjuntament amb Cèsar August Torras, Josep Domènech Mansana, Jeroni Martorell Terrats, Adolf Florensa, Joaquim Folch i Torres i Josep Goday i Casals. Els concursos volien ser un impuls renovador de l'arquitectura catalana des de dins. L'any 1917 dos anys després de finalitzar els estudis d'arquitectura, Puig Boada va entrar també a formar part del Centre Excursionista de Catalunya com a associat, una forma més de canalitzar totes aquestes aspiracions i neguits que tenia.

El cert és que *La Industrial Arqueològica* es prengué molt seriosament el repte d'analitzar i dibuixar l'arquitectura històrica nacional. A l'arxiu particular Puig Boada es conserven els aixecaments gràfics dels edificis següents i que pensem que es corresponen a aquestes dates:

- Torre de Vallferosa, de l'antic municipi de Llanera, avui Torà. On dibuixa la planta, l'alçat i la secció de la torre de 32 metres d'altura i diversos detalls del sostre original de l'interior de la torre i detalls constructius de les voltes i obertures.
- Castell de Sant Miquel de Castellterçol (Vallès Oriental). Amb la planta general i la planimetria de la capella romànica de Sant Miquel i del recinte castral.

<sup>5</sup> Jeroni Martorell, "Concurs d'arquitectura: veredictes llegits pel president de la Secció i membre del Jurat," *Butlletí del Centre Excursionista de Catalunya* no. 217 (febrer 1913): 40–46.

<sup>6</sup> Isidre Puig Boada, "Castell de Palafolls: estudi gràfic i nota descriptiva," *Butlletí del Centre Excursionista de Catalunya* no. 217 (febrer 1913): 33–40.

<sup>7</sup> Martorell, "Concurs d'arquitectura: veredictes llegits pel president de la Secció i membre del Jurat", 46.

<sup>8</sup> *Ibidem*, 45.

- Torre de Peracamps, municipi de Llobera (Solsonès). Avui, la major part en ruïnes, aquest aixecament és una de les poques mostres original de l'edifici. Puig Boada dibuixa la planta i la secció del conjunt i el detall de la porta d'accés.
- Castell de Palafoles (Maresme) del qual fa diversos alçats de les ruïnes existents. Segurament que la documentació conservada fa referència als estudis previs presentats al Centre Excursionista.

De seguida, tant Puig Boada, com Folguera, com Bonet i Garí, participaren en l'equip de treball que Jeroni Martorell organitzà des del Servei de Catalogació i Conservació de Monuments per a crear el Repertori Iconogràfic de la Secció "España monumental" de l'Exposició Internacional de Barcelona<sup>9</sup>. Els treballs s'iniciaren l'any 1915 i s'allargaren de la mateixa manera que es postposaven les dates per a l'Exposició.

En aquest context, tenim documentats diferents aixecaments encarregats a Puig Boada per al Servei de Catalogació i Conservació de Monuments com les muralles i torres de la vila de Cardona amb els diversos portals de Graells, de Barcelona, de Sant Miquel, la torre de les bruixes i el Pont del Diable<sup>10</sup>; el Castell Vell de Rosanes del municipi de Castellví de Rosanes, al Baix Llobregat l'any 1913<sup>11</sup>; el Castell de Besora al municipi de Navés l'any 1915<sup>12</sup>; el Castell dels Cabrera i l'església parroquial de Blanes, l'any 1915<sup>13</sup> i els aixecaments del Castell i del recinte murat de Peratallada, l'any 1916<sup>14</sup>. Tot i no ser obra seva també va treballar en els diversos projectes vinculats en la temàtica de Bonet i Garí i de Folguera. Com per exemple en l'estudi de les Muralles de Montblanc, l'any 1915 o les esglésies de Sant Ramon del Pla de Santa Maria<sup>15</sup>.

<sup>9</sup> Raquel Lacuesta, Restauració monumental a Catalunya (segles XIX i XX): Les aportacions de la Diputació de Barcelona, Monografies 5 (Barcelona: Diputació de Barcelona, 2000), 90-91.

<sup>10</sup> Torre O, Planta i alçat (1271/48/14/8), Planta general de la vila Planta amb indicació, amb diferents trames, de les muralles conservades, enderrocades, possibles traçats, construccions medievals i construccions modernes (1267/48/14/8 còpia), (1267/48/14/8), (1267/48/14/8), Portal de Graells Alçat exterior, planta i secció B-B (1273/48/14/8), (1272/48/14/8), Portal i Torre de Barcelona, Planta, alçat i secció del portal i torre (1268/48/14/8), Torre de les Bruixes Alçat interior i seccions horitzontals (1270/48/14/8), Torre i portal de Sant Miquel Planta, alçat i secció (1269/48/14/8), Pont de Cardona Planta i alçat d'un fragment del pont (1266/48/14/8). (DFG\_SPAL)

<sup>11</sup> Castell de St Jaume Plantes, alçat, secció i perfil de dues torres (1355/67/15/4), Plantes, alçat i secció d'una torre, i plantes i seccions, transversal i horitzontal, d'una altra torre (1356/67/15/4), Secció de les restes del castell (1353/67/15/4), Secció de les restes del castell amb reconstrucció ideal de l'alçat (1354/67/15/4). (DFG\_SPAL)

<sup>12</sup> Secció transversal. Secció Longitudinal, IEC - Catalogació de Monuments (119/257/2/4). (DFG\_SPAL)

<sup>13</sup> Perspectiva general del castell (177/Blanes/3/3), Secció transversal (168/Blanes/3/3), Dibuix de detall: "Secció dels nervis de les voltes del palau. Secció dels nervis de les voltes del palau. Secció del portal i pilans de l'església" (172/Blanes/3/3), Secció d'una torra de l'iglesia per CH. Secció de la capella baixa per IJ. Cambra subterrània del palau. Porta cega amb tubo comunicador. Secció per AB i planta (171/Blanes/3/3) i (166/Blanes/3/3), Dibuix-Projecte de reconstrucció ideal (165/Blanes/3/3), (169/Blanes/3/3) i (167/Blanes/3/3). (DFG\_SPAL)

<sup>14</sup> Planta alta amb indicació de dos talls de secció ( 2692/Peratallada/30/4), Planta baixa del castell (2691/Peratallada/30/4), Secció del conjunt (2693/Peratallada/30/4), Perspectiva que ofereix una panoràmica general dels tres recintes fortificats i del territori que els envolta. Reconstrucció hipotètica (2689/Peratallada/30/4). (DFG\_SPAL)

<sup>15</sup> Església de St. Ramón de Pla de Cabra.(2703/Pla de Santa Maria/30/5), (2704/Pla de Santa Maria/30/5). I la perspectiva exterior del recinte de les muralles de Montblanc (4923/Montblanc/28/3\*). (DFG\_SPAL)



En aquesta pàgina; A dalt dibuix del Castell de Palafoles presentat a la secció d'arqueologia arquitectònica del Centre Excursionista de Catalunya. A baix, imatge de les ruïnes del castell de Palafoles, l'any 1913, instantània realitzada per Isidre Puig Boada. Arxiu Fotogràfic Centre Excursionista de Catalunya

A la pàgina següent; a dalt vista del Castell de Lladurs situada estratègicament per dominar el territori. A baix, *La Industrial Arquelògic* al castell de Lladurs, acompanyada per Mn. Joan Serra i Vilaró, Josep Puig Boada i Josep Francesc Ràfols i Fontanals (?). Fons IPB





Tanmateix, l'episodi més remarcable i agosarat de *La Industrial Arqueològica*, va ser la compra del Castell de Lladurs (Solsonès). Es tractava de protegir el bé cultural per l'acció decidida de compra i així evitar-ne l'enderroc imminent. Consistia en una fortalesa documentada des de l'any 1000 i que s'alçava al capdamunt d'una mola rocosa conjuntament amb l'antiga església de Santa Maria, per dominar tot l'altiplà del Solsonès. El castell fou vinculat al vescomtat de Cardona des de 1314, dins la batllia de Solsona. Als anys vint, cada un dels membres de *La Industrial Arqueològica* aportà 500 pessetes per a la compra<sup>16</sup>. El castell va ser l'excusa per les diverses trobades i jornades de treball dels tres arquitectes, acompanyats en moltes ocasions, per arquitectes i persones vinculades al patrimoni. Ja casats i amb fills, van decidir cedir-lo a l'arquitecte Francesc de Paula Cardoner i Blanch (Barcelona 1929-1997) que participava a les obres de la Sagrada Família.

### **Blanes i els primers passos en la intervenció patrimonial**

Cal destacar també els llaços que Isidre Puig Boada va estrènyer de jove amb la vila de Blanes i la xarxa de contactes que va teixir-hi en aquell moment. La seva germana, Maria Puig Boada, estava casada amb Joan Garriga Massó que també estava emparentat amb l'editor Joaquim Casas-Carbó, tots dos estiuejants de Blanes<sup>17</sup>:

*“Els darrers anys que anàvem a passar l'estiu a Sant Hilari, el meu pare em deixava anar a prendre banys a casa la Maria, a Blanes. Allà vaig conèixer en Casas Carbó i la seva dona, la tia Aurora. En Casas Carbó era molt trempat i, com que era molt catalanista, ens vam fer amics”<sup>18</sup>*

---

<sup>16</sup> En dona notícia: Jordi Bonet Armengol, “Mossèn Joaquim Calderer I Serra.1929-2011,” Revista TAÜLL - Secretariat Interdiocesà per a la Custòdia i Promoció de l'art sagrat de Catalunya (Barcelona, 2012). 37

<sup>17</sup> La família Massó havia fet fortuna al costat d'Esteve Verdaguer a les explotacions sucreres a Puerto Rico. El matrimoni entre Fèlix Massó i Obdúlia Verdaguer, que van tenir cinc fills; la gran, Felisa Massó Verdaguer es va casar amb Santiago Garriga. El fill d'aquest matrimoni fou Joan Garriga Massó (Barcelona, 1871-1956) advocat de Sant Feliu de Llobregat, que va dirigir diverses institucions catalanes com l'Institut Agrícola Català de Sant Isidre i la Cambra Oficial d'Indústria de Barcelona. Políticament, va militar primerament amb la Unió Catalanista, amb qui participà a les Bases de Manresa (1892), i més tard amb la Lliga Regionalista, que abandonà per afiliar-se al Partit Democràtic de Canalejas (1902-1906). La seva tieta Maria de l'Aurora Massó Verdaguer va ser vice-presidenta de la Lliga Espiritual de la Mare de Déu de Montserrat, presidenta de l'Institut Cultura i Biblioteca i tesorera de la Creu Roja. La germana de Felisa, l'Aurora es va casar amb l'editor modernista Joaquim Casas i Carbó (1858-1943).

<sup>18</sup> Puig Boada, “*Memòries*”.



Amb l'entroncament de Puig Boada amb els Garriga-Massó i els Casas-Carbó entrarà en contacte amb dues famílies de la burgesia catalana que li obriran les portes de futurs encàrrecs.

Precisament, Jordi Bonet i Armengol considera que Puig Boada pogué estudiar arquitectura gràcies al suport de la seva germana, ja casada amb Joan Garriga Massó<sup>19</sup>. En aquest ambient també coneixerà a Manel Serra i Moret (Vic, 1884 - Perpinyà, 1963), alcalde de Pineda de Mar, que nomenarà Isidre Puig Boada arquitecte municipal de la vila. A Pineda, trobem els primers projectes de joventut, senzills, amb ambient de mar i aire noucentista, com la Casa de la Vila que realitza l'any 1917 i els esbossos de la Biblioteca Popular.

D'aquests anys també li prové la passió marinera. Del honoraris dels primers projectes, l'any 1917, Puig Boada va comprar amb en Francesc Folguera un balandre anomenat "Aurada": *"Els honoraris que vaig cobrar van ser cinc-centes pessetes i, amb en Folguera, vam acordar de comprar-nos un Hispània, perquè jo tenia una gran afecció a les coses del mar. Tenia 5,5 m d'eslora, orsa, major i trinqueta. Valia 1.000 pessetes, 500 ell, 500 jo... Esperàvem amb il·lusió el mes de juliol per fer les excursions per la Costa Brava. Érem uns bons companys: en Bonet, en Folguera i son germà Llorens, en P. Cendra, L'Armengol i Mn. Trens"*<sup>20</sup>.

D'altra banda, quan Joaquim Casas-Carbó comprarà l'antic convent dels caputxins de Blanes per a restaurar-lo i convertir-lo en la seva residència d'estiueig, primer confiarà els treballs a Josep Font i Gumà (1859–T.1885–1922). Tanmateix, Font i Gumà morirà aviat i llavors serà Puig Boada qui continuarà els treballs que s'allargaran fins passada la guerra civil. Per a Puig Boada, el Conventet serà la seva primera oportunitat d'intervenir en el patrimoni arquitectònic. Malauradament, no hem pogut trobar el material de la intervenció en el seu arxiu particular per a documentar-la en detall, solament que ell realitzà la construcció de la capella, seguint les idees de Font i Gumà i que va cobrir molts dels espais que es trobaven en ruïnes<sup>21</sup>.

També a Blanes, Isidre Puig Boada encapçalà la defensa de la font medieval dels Vescomtes de Cabrera del qual en realitzarà. Podem datar el projecte de restauració de Puig Boada pels volts de 1920 perquè Ràfols cita el dibuix de la font com un treball ja realitzat al Repertori iconogràfic que dirigia el Servei de Catalogació i Conservació de Monuments<sup>22</sup>.

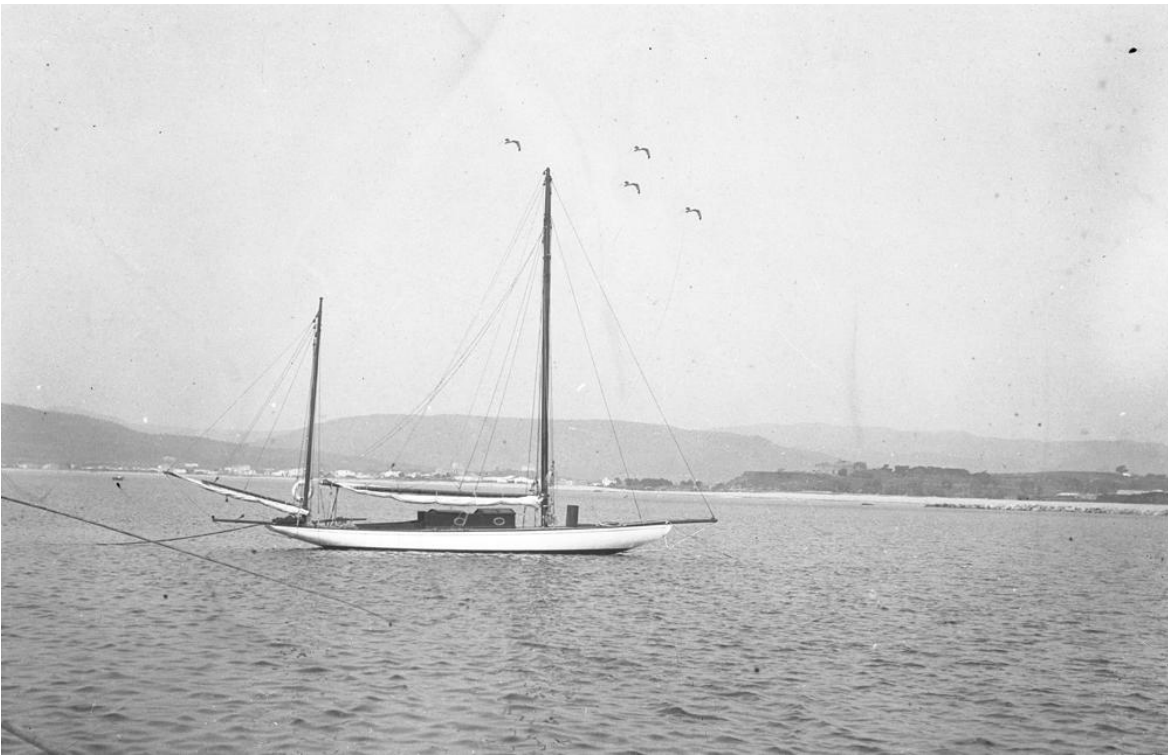
---

<sup>19</sup> Jordi Bonet i Armengol, "Isidre Puig Boada, arquitecte: 1890-1987," dins *Els Arquitectes de Gaudí*, ed. David Ferrer i Josep Gómez Serrano (Barcelona: Col·legi d'Arquitectes de Catalunya, 2002), 144.

<sup>20</sup> *Ibidem*.

<sup>21</sup> Maurí Serra, "Història del convent de Blanes (el de "les coses benignes")"

<sup>22</sup> Josep Francesc Ràfols, "Conservació i catalogació de monuments," *Vell i nou: revista mensual d'art* I, no. 5 (agost 1920): 168.



A dalt Hispania propietat d'Isidre Puig Boada que va comprar conjuntament amb Francesc Folguera i altres amics. A baix, Dinar familiar; en primer terme en Cases Carbó i la Lluïsa Garriga Puig. Al fons a la dreta Joan Garriga Massó i Isidre Puig Boada. Fons IPB



A dalt; Imatge general del Convent de Blanes propietat dels Cases Carbó. Fons Josep Gaspar i Serra ICC. A baix, a l'esquerra dibuix de la Font gòtica de Blanes atribuït a Puig Boada, A la dreta la família de Joaquim Casa Carbó i Josep Puig Boada de visita a les obres del convent de Blanes. Fons IPB

Precisament per a recollir fons per a la restauració de la font, Isidre Puig Boada preparà un dels pocs textos on ell reclama la necessitat de conservar els monuments:

*“Avui tots els pobles curen amorosament els seus monuments i esmenen amb ciència i grans despeses les follies de destrucció que un moment patí l'humanitat amb l'escusa de desbarbaritzar-se. A Alemanya són cuidades les coses d'art que resten d'altre temps fins el punt que el Govern protestant de Prússia subvencionava amb vuit milions de marcs or, la restauració de la catedral catòlica de Colònia. Aneu a Itàlia i veureu l'orgull que senten els italians de l'immens tresor que els deixaren les generacions d'homes munificents; és tan fort aquest sentiment en aquest poble, que senten gelosament com a bens propis i particulars els monuments que són del comú.*

*Cal pensar el que fan els pobles nous que com Estats Units no tenen tradició artística, els quals paguen a pes d'or els monuments i pintures antics i se'ls enduen al seu país.*

*¿Com podíem nosaltres unir la nostra protesta quan en la guerra gran s'enrunava la catedral de Reims si veiem que a casa deixem perdre el nostre patrimoni artístic, perquè tenim els ulls plens de son?”<sup>23</sup>*

---

<sup>23</sup> Puig Boada, Isidre, *La font dels Vescomtes de Cabrera* (Blanes: Patronat de la Font dels Vescomtes de Cabrera, s.a.).

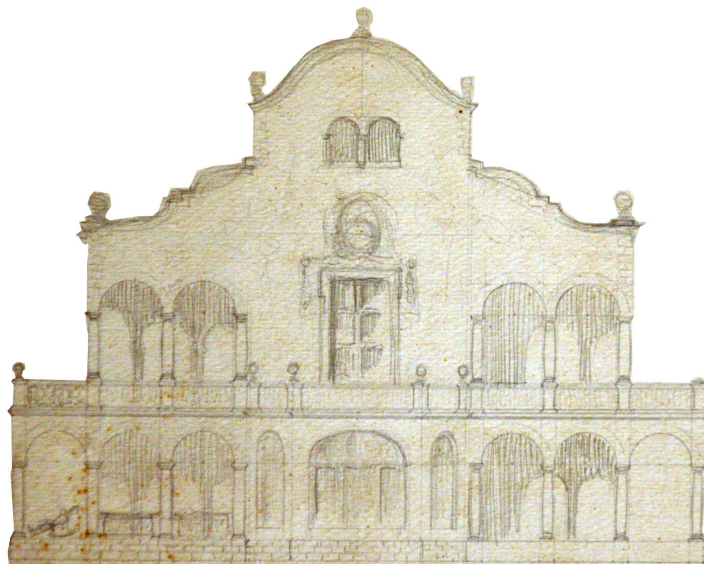
...I com és dolça l'ombra del porxo  
paternal: quatre casos d'estudi







La casa, l'art arquitectònic més nostre



Dibuixos del projectes per al Concurs d'Arquitectura del Centre Excursionista de Catalunya l'any 1913. On Isidre Puig Boada guanyà el segon premi amb el lema "...I com és dolça l'ombra del porxo paterno". Fons IPB

*"A Catalunya l'arquitectura de la casa es un art permanent; es l'art arquitectònic més nostre"*<sup>24</sup>

Tornant al Concurs d'Arquitectura del Centre Excursionista de Catalunya l'any 1913 es proposà, entre d'altres, el tema següent: *"Xalet d'habitació permanent a la zona de cases disperses de Barcelona. Pressupost màxim: pessetes 50,000"*. Isidre Puig Boada guanyà el segon premi lliurat pel Centre Excursionista amb el lema "...l com és dolça l'ombra del porxo paternal"<sup>25</sup>.

En ell Puig Boada presenta una gran casa pairal centrada en un espai enjardinat. Més que un xalet, com indica el títol del concurs, el mateix arquitecte va a l'encontre de la vil·la o masia com a model de les cases pairals extrapolables a la resta de la geografia catalana. Una masia d'origen medieval modificada amb el transcurs del segle, mantenint però amb força el seu caràcter primigeni. Exteriorment les façanes presenten les típiques intervencions del període barroc, el moment que es crea el frontó central que remata la façana i s'utilitza abastament l'esgrafiats. Sobresurt, per sobre del conjunt la caixa d'escala com a torre central, una modificació pròpia de les masies del pla de Bages.

En un altre esbós de la façana posterior per aquest projecte podem copsar encara més aquesta idea del porxo paternal, materialitzant el concepte de la casa com a símbol de la família. Conserva el frontó barroc, però incorpora dues porxades a mode de galeria que recorren la totalitat de la planta primera i segona. S'intueix també la incorporació d'esgrafiats i del rellotge de sol.

Des de la renaixença, com veiem, la recuperació per els grans monuments catalans era ben present. De forma progressiva, els nous arquitectes mostraven més interès per l'estudi de la casa en detriment dels grans monuments; és un dels canvis més destacats des de la presa de consciència en matèria de patrimoni des de finals del segle XX. Els seus antecessors tenien un especial interès per estudiar els grans monuments representatius de l'art català, aquest important canvi de mentalitat servirà per centrar-se en l'arquitectura de la masia com a la forma d'arquitectura "més aïllada".

---

<sup>24</sup> Josep Puig i Cadafalch, "La casa catalana," *Congrés d'Història de la Corona d'Aragó dedicat al Rey en Jaume I y a la seua época* (Barcelona: Ajuntament de Barcelona, 1909- 1913), 1041.

<sup>25</sup> "Nou concurs d'arquitectura," *Butlletí del Centre Excursionista de Catalunya* núm. 230 (març 1914): 65.



CASADES. — Lo Lluçanès



SERRA DE DEGOLLATS, A PRATS DE LLUÇANÈS



A dalt, dibuix atribuït a Isidre Puig Boada sobre la masia de la Serra de Degotalls a Prats de Lluçanès, realitzat entre 1927 i 1932. Arxiu Fotogràfic Centre Excursionista de Catalunya  
A baix, vista d'una masia amb torre de vigia, probablement del Maresme. Fons IPB

L'arquitectura de primera línia, com per exemple les esglésies, vindria influenciada per els models provinents de l'arquitectura romànica de la Llombardia italiana o dels tallers Tolosans francesos, o el gòtic de les grans ordres monàstiques de la resta d'Europa; igualment passaria amb l'arquitectura militar, una barreja dels diferents període bèl·lics que havia patit la península ibèrica. En canvi la casa hauria evolucionat humilment adaptant-se a les característiques morfològiques topogràfiques, climatològiques, les necessitats vitals de cada territori i la seva producció.

Era un fet que alguns camps de l'arquitectura més arrelada al territori no estaven estudiats i havien passat per alt als arquitectes que en aquell moment ja havien recorregut bona part de la geografia catalana. Es tractava de la casa pairal; l'embrió familiar d'aquella arquitectura que per popular, quotidiana o de segona categoria no havia despertat prou interès.

*“És ben fàcil veure com és aquesta la disposició dels veïnats catalans medievals, encara conservats a muntanya : els masos dels pagesos, escampats ací i allà, presidint-los el turó amb el castell defensat per la seva posició encinglerada, i dins els murs del castell, l'església, de vegades sumptuosa abadia; un aglomerat de cases forma sovint un poblat a redós del castell; a baix, vora el riu, la farga i el moll senyorials; no és difícil trobar avui, encara, la visió d'aquest espectacle medieval transformat pels costums i lleis modernes, igual que als segles X i XI es veia la villa romana canviada per nous costums i lleis també noves”<sup>26</sup>.*

El noucentisme va voler documentar la masia com a objecte d'estudi, però també com a patrimoni arquitectònic que havia de ser restaurat. Darrer aquest treball d'investigació també s'hi pot llegir un clar sentit ideològic vinculat al pairalisme i el sentiment nacional. Per als arquitectes noucentistes la casa pairal simbolitzava la defensa familiar, els valors tradicionals i l'arrelament al territori. Hi havia una voluntat de mitificar la masia i, a la vegada, la preocupació per la pèrdua d'una arquitectura pròpia en confrontació amb la introducció del món industrial i del creixement de la ciutat<sup>27</sup>.

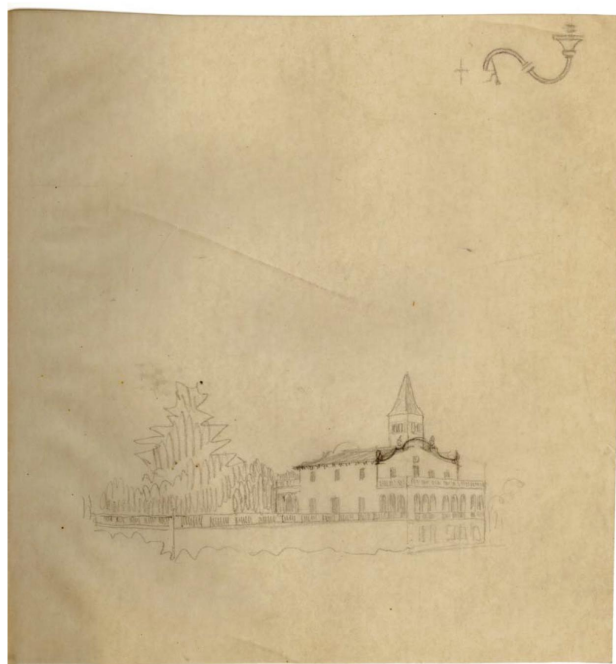
Un moviment conservador vinculat amb la burgesia de l'època que mirava amb una certa recança els canvis socials i polítics en el període entre guerres que vivia Europa<sup>28</sup>. Rafael Patxot descriu en aquella època que la finalitat del seu treball *“A part de moltes altres raons, n'hi ha una d'ordre moral que m'han impulsat a triar el temade la Masia, convertint-lo en*

---

<sup>26</sup> Antoni Griera, “La Casa Catalana,” Butlletí de Dialectologia Catalana: Revista Catalana de Lingüística XX (1932): 13–329.

<sup>27</sup> Joaquim M. Puigvert, “La Recerca de la Masia com a ‘Art Nacional’.” Josep Danés: La Masia com a objecte d'estudi i com a font d'inspiració arquitectònica,” a La Vida a Pagès: El Món perdut de les masies i les possessions de Catalunya i les Balears: L'estudi de la Masia Catalana (Barcelona: La Magrana, Arxiu Fotogràfic, Centre Excursionista de Catalunya, 2010), 60–69.

<sup>28</sup> Joaquim M. Puigvert, “L'elaboració del discurs Pairalista a La Catalunya Contemporània: La contribució dels arquitectes i els estudiosos de la Masia (1908-1936),” *Estudis d'història agrària* no. 12 (1998): 77–108.



A dalt, vista del Serrat de Nesplà a St. Pere de Torelló (Osona) amb la muntanya de Bellmunt al fons. Arxiu Fotogràfic Centre Excursionista de Catalunya. A baix, dues perspectives de la casa el Serrat de Nesplà amb la proposta d'intervenció de Puig Boada, realitzada amb anterioritat a 1931. Fons IPB



*simbòlica reacció contra un deplorable falliment actual [...] mentalment voldria oposar-ho a la destrucció de la família que trobem arreu, no solament de fet; sinó àdhuc de dret”.*

Junts o per separat, no podem negar la voluntat de cerca i estudi de *La Industrial Arqueològica* en el concurs d'arquitectura del Centre Excursionista. L'any 1915 el primer premi del “Tema VII.- Estudi complet d'una vil·la d'esbargiment en un poble veí de Barcelona” el va guanyar Francesc Folguera i Josep Danés.

*«[...] revestir les formes de la nostra arquitectura popular d'una dignitat senyorívola, partint d'elements decoratius tan propis del nostre país, com l'esgrafiat. El projecte dels joves estudiants d'arquitectura senyors Folguera i Danés [...] ens mostra una d'aquestes construccions de planta quadrada, amb la teulada a quatre vessants, tan plenes de natural dignitat, damunt la qual han imaginada una ornamentació usant les finestretes i els angles de l'edifici.»<sup>29</sup>*

Hem pogut localitzar diversos aixecaments i perspectives de masies realitzades per Puig Boada; algunes de les quals ja hi incorpora propostes d'intervenció És el cas de Can Moles, que estudiarem més endavant i el projecte de la Masia Serrat de Nesplà, entre altres.

Els valors que representaven Isidre Puig Boada i els membres de *La Industrial Arqueològica*, hereus de les primeres missions arqueològiques, van modificar el rumb del camp d'estudi entorn el patrimoni. Aquesta tasca s'inicia amb la creació de la “*Fundació Concepció Rabell, Vda. Romaguera*” gràcies a l'impuls de Rafael Patxot i Jubert (1872-1964), des de la que s'organitzarà l'Estudi de la Masia Catalana. Un projecte sòlid i de llarg recorregut amb el propòsit d'estudiar la masia des de diversos punts de vista i el que ella representava. El fons creat va donar com a resultat un inventari de més de 1.500 masies amb un total de 7.700 fotografies i més de 400 gravats i dibuixos. Un dels documents més importants que en resten és, sens dubte, el llibre *les Masies del Maresme*, que mostra com a punta de l'iceberg l'estudi sistemàtic i metòdic de la masia, de mans d'un membre de la industrial arqueologia, Lluís Bonet Garí.

L'any 1924 es redacta la metodologia del projecte i més tard es proposa la publicació del material. La comissió assessora de l'estudi és reuneix a partir de l'any 1925; el que havia de ser un projecte de país es va estroncar, com tantes coses, amb l'esclat de la guerra l'any 1936<sup>30</sup>.

<sup>29</sup> Folch i Torres, Joaquim: «El concurs d'arquitectura del Centre Excursionista», *La Veu de Catalunya*, de 5 d'abril de 1915.

<sup>30</sup> Montserrat Solà, “L'Estudi de la Masia Catalana: La Història d'un gran projecte,” a *La Vida a Pagès: El Món perdut de les masies i les possessions de Catalunya i les Balears: L'estudi de la Masia Catalana*, ed. Josep Font i Montserrat Solà (Barcelona: La Magrana, Arxiu Fotogràfic, Centre Excursionista de Catalunya, 2010), 18–41.



Dues imatges de Can Masferrer a Sant Sadurn d'Osormort, Osona. En una visita realitzada per Isidre Puig Boada l'any 1927. És un interessant exemple de casa pairal on destaquen els esgrafiats de les seves façanes. Fons Fotogràfic Centre Excursionista de Catalunya.



*La Industrial Arqueològica al Castell de Lladurs entre 1920 i 1930. A dalt, imatge realitzada per Lluís Bonet Garí des de la Casa Cinca al Pla de Lladurs des d'on es pot veure el castell al fons en un dia d'hivern. A baix, vista de l'església de Lladurs i el castell, a primer terme podem veure els membres de la Industrial Arqueològica acompanyats per Mn. Serra Villaró. Arxiu Fotogràfic Centre Excursionista de Catalunya.*

La importància de la masia com a eix vertebrador del territori català és tal que en el procés de projecte es va desenvolupar un cartogràfic amb la *"Divisió comarcal de Catalunya adoptada per l'estudi de la Masia Catalana"*, que servirà com a model en la ponència de la divisió territorial de la Generalitat a partir de 1931. Era natural que els membres de *La Industrial Arqueològica* entressin decididament a formar part en aquest projecte. Feia més de quinze anys que treballaven en l'estudi del patrimoni tal i com es volia dur a terme l'estudi de la masia catalana amb la realització de planimetria, fotografies, dibuixos.

S'han pogut localitzar algunes fotografies a l'àlbum de l'Estudi de la Masia Catalana, obra d'Isidre Puig Boada, en dues missions que realitza a la Catalunya Central. Un conjunt realitzades l'any 1927 de Can Masferrer a Sant Sadurní d'Osona, Osona; casa pairal del naturalista Marian Masferrer i Rierola. I l'any 1932, de la comarca d'Osona: Cases i Castell de Prats de Lluçanès, Masia a Viladrau, Rectoria d'Espinelves, Masia Puigrefagut a Olost. I a la comarca del Berguedà: Rectoria a Santa Maria de Merlès, Casa Teulats a Santa Maria de Merlès, Casa Vilalta a Santa Maria de Merlès, Can Escrigas Santa Maria de Merlès, Can Cortada Santa Maria de Merlès, Can Riambau Sant Martí de Merlès, Casa Serra de Degollats Sant Martí de Merlès, Cal Tivalla Sant Martí de Merlès i El Raurell de Sagàs<sup>31</sup>.

En tot el procés d'investigació ens ha costat poder trobar imatge on ens aparegui Isidre Puig Boada. En canvi, la seva vocació com a fotògraf ens ha permès copsar un bast llegat d'instantànies captades per ell a través dels seus propis ulls. D'alguna manera podem dir que hem vist el que Puig Boada veia i ens volia ensenyar: del territori, el paisatge i especialment de l'arquitectura..

---

<sup>31</sup> El Centre Excursionista també conserva un seguit d'Excursions fotografiades per Ignasi Canals i Tarrats (1896-1986 ). Realitzades a finals d'agost de l'ay 1917 en una ascensió a l'Aneto on hi participen el propi Ignasi Canals i Tarrats , Isidre Puig Boada, Antonio Albadia Mora, Ramir Puig i Puig, Pau Figueras, Mn. Jaume Vallet, Lluís Vallet i Antonio Llovera. I l'any següent, l'agost de 1918, les excursions d'un grup Alpinistes a la cresta del pic de Russell i del de Margalida, amb campament a Llosàs i les excursions a la vall de Vallibierna a Osca i travessant la glacera de l'Aneto conjuntament amb Josep Maria Soler i Coll, Josep Maria, Ramir Puig Puig i el mateix Isidre Puig Boada.

La fragmentarietat del col·leccionista:  
Casa Roig i Raventós, Blanes (1920)





«A la meva esposa

Na Filomena Miralbell i Centena

*Pren aquest llibre i vesten ran de la mar, omple  
tos ulls de blavors i ton ànima de remors  
plàcides i llegeix a poc a poc tres voltes aquest  
poema. Si no't plau, llença'l. Les onades  
piadosament l'amagaran  
als ulls dels homes»<sup>31</sup>*

Josep Roig Raventós, *L'Encís de la Mar*, 1920.

Dibuix de Francesc d'Assís Galí.



Joan Roig i Soler *La Platja de Blanes*, c 1894 (MNAC).

<sup>31</sup> J. Roig i Raventós, *L'Encís de la Mar : Poema* (Barcelona:: Ed. Catalana), accés el 6/4/2014



### El Dr. Roig i Raventós i el mar

El doctor Josep Roig i Raventós (Sitges, 1883 - Barcelona, 1966)<sup>33</sup>, metge pediatre de la Casa de la Maternitat, fou un home polifacètic, literat amb èxit, excursionista i col·leccionista d'art; compartia totes aquestes activitats amb la seva gran passió, el mar.

Els seus lligams amb el mar són francament explícits. El seu pare Joan Roig i Soler (1852-1909)<sup>34</sup>, era un reconegut pintor de paisatges, proper al luminisme, que s'havia interessat per les platges de Sitges i el descobriment del que ben aviat anomenaríem la Costa Brava. En molts dels seus quadres de la costa catalana, sigui el seu estimat Sitges, siguin Blanes, Tossa o Cadaqués, es repeteix la mateixa composició: a una banda el mar, al centre la platja llarga i oberta sota un cel lluminós i, a l'altra banda, el blanc de les cases humils dels mariners. No ens haurà d'estranyar que la casa del Dr. Roig i Raventós fos emplaçada en les condicions dels quadres del pare. D'altra banda el seu germà Emerencià Roig i Raventós (1881-1935)<sup>35</sup> era farmacèutic però a la vegada era un destacat especialista en temàtica marítima del país, autor amb Joan Amades, per exemple, del Vocabulari de l'art de la navegació i de la pesca<sup>36</sup>. La passió marinera del germà devia ser compartida perquè la casa del Dr. Roig s'anà omplint de maquetes en miniatura de bergantins, falutxos i goletes.

Els lligams amb Blanes encara són més forts perquè el Dr. Roig a Blanes hi estiuejà i també hi exercí de metge sempre que va caldre<sup>37</sup>, de fet es va casar amb la torderenca Filomena Mirallbell i Centena, estiuejant habitual a Blanes<sup>38</sup>. A ella li dedicà el llibre *L'encís de la mar*, l'any que s'estava bastint la nova casa al passeig de Blanes.

L'afecte que li professaven els blanencs, tot i ser sitgetà de naixement, es va reflectir en l'homenatge popular celebrat el dia 1 de setembre de 1965. Blanes li va dedicar el carrer que uneix el passeig de la Mestrança amb la capella de la Mare de Déu de l'Esperança, davant la casa Saladrigues. Roig Raventós moria el 25 d'agost de 1966 a Barcelona.

---

<sup>32</sup> La casa ha estat referenciada a: Benet Ribas i Fugarolas, "La Petjada Blanenca de l'arquitecte Isidre Puig Boada," *RECVLL*, n.d. ; Isidre Puig Boada, "La Residència del doctor Roig i Raventós," *Revista Blanes* (Blanes, 1967); Benet Ribas i Fugarolas, "La Petjada Blanenca de l'arquitecte Isidre Puig Boada," *RECVLL*, n.d.; Valls i Coll, "El Doctor Josep Roig i Raventós i Blanes."

<sup>33</sup> Oriol Casassas i Maria Aurèlia Capmany, "Veü 'Roig i Raventós, Josep,'" a *Gran Enciclopèdia Catalana*, Vol. 12 (Barcelona: Enciclopèdia Catalana, 1978), 695.

<sup>34</sup> Fely Aubet, "Veü 'Roig i Soler, Joan,'" a *Gran Enciclopèdia Catalana*, Vol. 12 (Barcelona: Enciclopèdia Catalana, 1978), 696.

<sup>35</sup> Alexandre Ribó, "Veü 'Roig i Raventós, Emerencià,'" a *Gran Enciclopèdia Catalana*, Vol. 12 (Barcelona: Enciclopèdia Catalana, 1978), 695.

<sup>36</sup> Joan Amades i Emerencià Roig i Raventós, "Vocabulari de l'art de la navegació i de la pesca," *Butlletí de Dialectologia Catalana* núm. 12 (Gener 1924): 1-116

<sup>37</sup> Valls i Coll, "El Doctor Josep Roig i Raventós i Blanes."

<sup>38</sup> Domènec Valls i Coll, "El Doctor Josep Roig i Raventós i Blanes," *Blanda: Publicació de l'Arxiu Municipal de Blanes* núm. 10 (2007): 104-117.

## Una casa de poble mariner o un palauet al passeig de Blanes

Isidre Puig Boada és l'autor de la casa Dr. Roig i Raventós. Construïda l'any 1920 es tracta d'un edifici entre mitgeres de nova planta, que durant 43 anys fou la residència del doctor en les seves estades a Blanes. Malauradament l'edifici va desaparèixer sota la pressió de l'especulació turística, ja fa anys. Ocupava una parcel·la allargada que s'abocava a migdia a l'actual al número 77 del Passeig de la Mestrança, i, a la vegada, disposava d'una eixida amb jardí al número 56 del carrer de l'Esperança.

El passeig de la Mestrança (lloc de les antigues drassanes) havia pres forma senyorívola a mesura que s'hi havien emplaçat, a principis de segle XX, diverses cases *d'americanos* i d'altres d'estiueig (d'aire modernista o noucentista). En el moment que s'hi construeix la casa del Dr. Roig, tres rengleres d'arbres joves conformaven un passeig de terra que s'estenia fins al port acabat de construir. Precisament al mateix passeig i molt a prop de la casa Roig Raventós, l'any 1925, Puig Boada bastirà la casa Saladrigas amb uns arguments semblants. En un text recordatori del Dr. Roig i de la seva casa, Isidre Puig Boada afirmava: "*De cara al mar immutable, de cara al Mediterráneo, la arquitectura debe tomar un carácter sereno y claro, luminoso, simple y real*"<sup>39</sup>.

La primera imatge de l'edifici venint del mar és la seva façana, blanca, però contrastada per les seves obertures en fosc. La façana és un exercici subtil de composició on els buits de cada planta –de la planta baixa, del primer pis i de la solana– es tensionen i s'equilibren entre ells. Un dels esbossos que es conserven de la façana mostra un primer tempteig senzill on els quatre arcs de la solana es corresponen amb les dues balconeres del primer pis i, aquestes, amb el portal i la finestra geminada de la planta baixa. No obstant això, Puig Boada decidí introduir cinc arcs a la solana. Això comportava centrar les dues balconeres en els arcs segon i quart i disposar el portal i la finestra geminada en la tangent del plom de les balconeres. Finalment, doncs, un portal amb un gran arc adovellat domina la planta baixa acompanyat d'un gran finestral partit per un pilar de maó vist. La casa era coneguda com a Casa de la Creu, en al·lusió a la creu que hi havia esculpida a la llinda d'aquest portal. Al primer pis, balconada de ferro forjat amb un muntant intermedi, també forjat, recull a sortida des de les dues portes balconeres. A l'agulla massissa central i per sobre de l'alçària de les llindes de les balconeres del primer pis disposa el rellotge de sol, on hi ha esgrafiada el lema "*Passa'l temps com la ventada. De belleses i bondats, dona't pressa a fer sembrada*" que mostra el tarannà del propietari<sup>40</sup>. A sota-coberta, la solana, formada per cinc arcs de mig punt, és protegida per un petit ràfec. En l'imaginari de Puig Boada, aquest model de façana es repetirà amb insistència. En realitat no és lluny del camí iniciat per Josep Puig i Cadafalch a les cases Muntades o Trinxet i continuat per la primera generació d'arquitectes noucentistes que cerquen en la casa popular una renovació de l'arquitectura catalana.

<sup>39</sup> Isidre Puig Boada, "La Residència del doctor Roig i Raventós,"

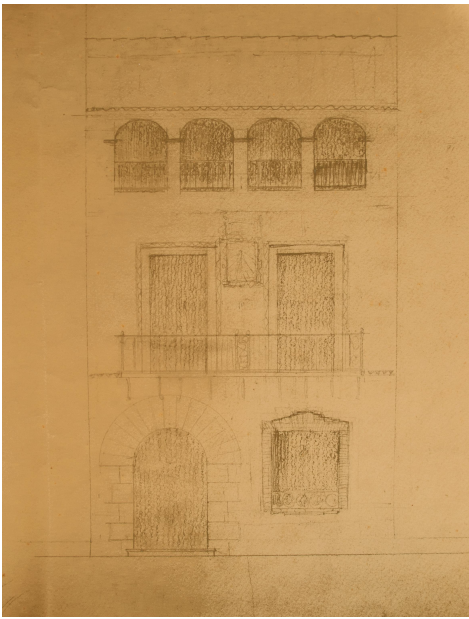
<sup>40</sup> Benet Ribas i Fugarolas, "La Petjada Blanenca de l'arquitecte Isidre Puig Boada,"



casa Saladrigas  
casa Roig-Raventós



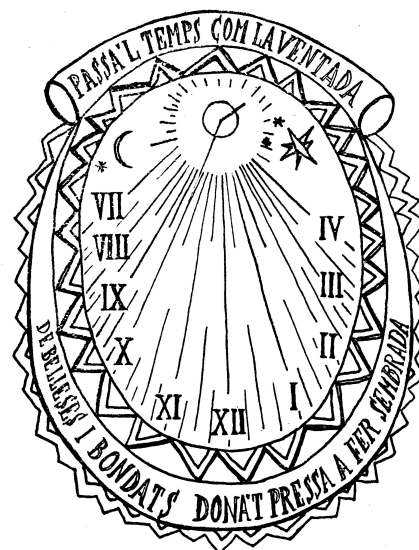
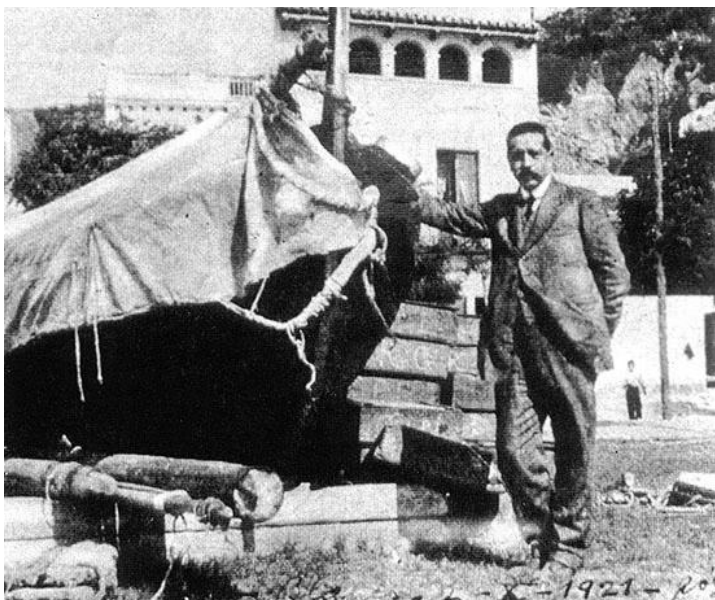
El passeig de Blanes amb la casa Roig-Raventós i la casa Saladrigas. Foto r. Serrat (?). Arxiu Municipal de Blanes (AMB)

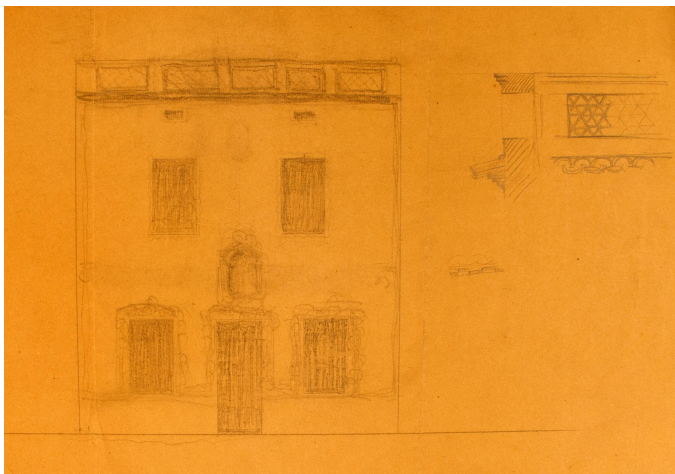


En aquesta pàgina: Alçat de la façana Roig-Raventós, és pot observar les modificacions d'algunes obertures respecte el projecte executat. Fons IPB

A la pàgina següent: A dalt, Joaquim Ruyra a la platja de Blanes, fotografiat pel seu amic, l'escriptor Josep Roig i Raventós (Ed. Parsifal) i el rellotge de Sol de la façana, emblema familiar, que va ser utilitzat com a imatge en les noces d'or de Josep Roig Raventós i Filomena Mirallbell Centena l'any 1961. Col·lecció Roig Mirallbell (AMBL). A baix; la casa dins l'entramat urbà de Blanes. Fons Vicenç Coma Soley (AMBL)







Alçat de la façana posterior de la casa Roig-Raventós, es pot observar un secció de la barana de la terrassa. Fons IPB

A baix; seccions i plantes de l'edifici, la importància de la caixa d'escala com a vertebrador del conjunt de l'edifici. Fons IPB





La façana posterior, més modesta, i de proporcions quadrades dóna lloc a un ampli terrat al segon pis. Si a la façana principal hi destaca el treball de ferro en la posterior hi realitza una balustrada aparellant peces ceràmiques. Al fons particular Puig Boada es conserva la plantilla d'un esgrafiament que no hem pogut localitzar fotogràficament, però que molt probablement podria correspondre a la façana posterior: dotze estrelles de diferents formes rodegen un vaixell.

A l'interior de la casa s'hi accedeix a través d'un vestíbul dividit per una escala de tres esglaons. Aquesta divisió no és casual, les portes del carrer restaven durant tot el dia obertes, excepte a la nit, aquest petit desnivell delimitava simbòlicament l'espai públic respecte al privat. Aquest vestíbul ens permetia accedir al pati central cobert i a la sala d'estar.

Seguint la tradició de les cases de poble vora el mar<sup>41</sup>, la sala principal de la casa està disposada a planta baixa de cara al carrer. Tot i això, Puig Boada li proporciona una condició dominant perquè està aixecada mig metre del nivell del carrer. La sala està projectada amb dos centres d'interès: la finestra de doble esqueixada amb festejador, oberta a migdia, i la llar de foc amb escó, emplaçada a la paret oposada a la façana..

Molt més particular és el pati central que acull l'escala principal i que és cobert a doble alçària. L'escala de tres trams recorda els patis dels palaus gòtics del nostre país. L'escala principal arribava fins al primer pis, per accedir a la segona planta era necessari passar a l'escala annexa que sorgia a partir de la primera. Tot i això, la caixa travessava la totalitat de l'edifici i fins i tot la posició de la coberta variava en aquest punt. Aquest recurs formal és un element característic dels seus projectes. La barana, sòlida, està perforada per un seguit de claustres també de tradició gòtica. Aquest espai evoca, com dèiem, als palaus gòtics catalans on el pati dialogava constantment entre els espais social públic i privat. Els patis del carrer Montcada a Barcelona, el Palau de la Generalitat, el patí de la Casa Gralla avui a l'Hospitalet de Llobregat i l'Hospital Llobera de Solsona en són alguns clars exemples.

Davant l'escala s'agrupen la cuina, l'eixida i un petit bany. La casa tot i evocar la tradició no estava exempta dels nous canvis de modernització tècnica i la centralització d'una zona de serveis n'era un fet evident. A la part posterior de la planta baixa es disposen dos dormitoris, un dels quals amb alcova.

A la planta superior es concentra l'espai privat amb les habitacions. Si a la planta baixa els banys ens recorden a les antigues comunes de les cases pairals, aquí es converteixen en espais més amplis que cada vegada, i sobretot en aquest moment, conquerien respecte a altres estances de la casa. A la segona planta, sota coberta, l'eixida projectava un espai que combinava una zona de descans a recer de mirades indiscretes i obert al sol del Mediterrani.

---

<sup>41</sup> Vegeu Violant i Simorra, Ramon. *L'art popular a Catalunya*. 2a ed. Barcelona: Edicions 62, 1980; Boix, Lourdes. "Costums i usos tradicionals." *A la casa vora mar: Evolució, arquitectura i restauració*, editat per Ramon Ripoll, 54-83. Arquitectura Tradicional 5. Figueres: Brau, 2012.

Enfront de la humilitat de la casa marinera de les nostres costes, la casa de la Creu presenta uns atributs que són vernacles, sí, però que provenen de diverses tradicions del país. Amb un cert grau d'eclecticisme, Puig Boada fa conuiu una serralleria i uns esgrafiats inspirats en el barroc català, una disposició de pati de la tradició gòtica amb d'altres elements com la solana que podem trobar a les masies del nostre país. Aquest fet no havia passat desapercebut a un crític lúcid com Rafael Benet que al referir-se a aquesta casa havia escrit: «*A Blanes construï, aprofitant alguns muntants antics de finestres i portes, la casa del Dr. Roig i Raventós, seguint, volgudament, tot renovant-la, la tradició de les nostres masies.*»<sup>42</sup>

### **L'interior del col·leccionista: els elements de l'arquitectura com a béns mobles**

Benet, ens dóna però una clau nova que també cal explorar: a la casa s'aprofità material antic. Perquè el Dr. Roig era un consumat col·leccionista. En moltes fotografies seves apareix orgullós, tot envoltat de peces d'antiquari. Cal comprendre el valor que el col·leccionista donava als elements arquitectònics com a fragments reutilitzats d'antigues construccions que es podien ubicar en altres espais, lluny dels seu context original. L'element, originàriament arquitectònic, i que formava part d'un bé cultural immoble es convertia en una peça de valor antiquari tractada com un bé moble. El doctor recollia l'herència d'aquells primers prohoms que van començar a valorar el patrimoni arquitectònic català a mitjans segle dinou<sup>43</sup>.

No ens ha d'estranyar aquest afany col·leccionista de Roig Raventós. Com a home polifacètic del seu temps va formar part activament de l'Associació Excursions Catalana i del Centre Excursionista de Catalunya. L'activitat d'aquestes institucions van fer aflorar bona part del patrimoni històric, que perdut o oblidat, existia; la preservació i conservació d'aquests elements, a vegades en perill, era un fet inherent.

La casa del Dr. Roig Raventós es va convertir en el museu particular de la col·lecció de ceràmica catalana que posseïa, algunes peces ja estaven destinades a ocupar algun espai de la casa des dels primeres esbossos del projecte. Antigues cuines marineres, murs d'algun edifici de Tossa, antependis d'altars formaven part intrínseca de la mateixa que "*lentamente quedaba revestida y vestida de una muralla de luz y de color, de paz y de amor en la que el médico y el literato satisfacía la doble finalidad de su vida*"<sup>44</sup>.

---

<sup>42</sup> Rafael Benet, "L'arquitectura d'Isidre Puig-Boada," *Gasetta de les Arts (Segona Època)* núm. 4 (Desembre 01, 1928): 7–9.

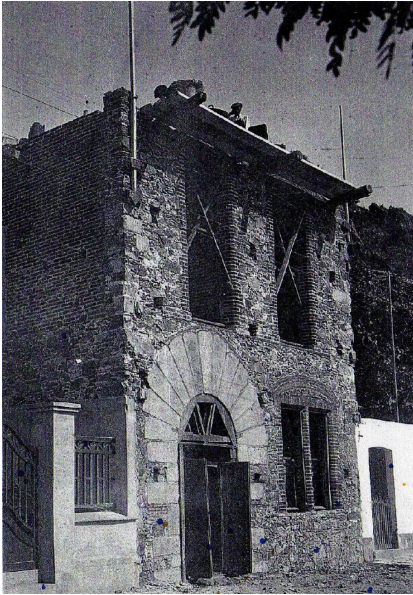
<sup>43</sup> Lacuesta, Raquel. "*Restauració monumental a Catalunya (segles XIX i XX) : Les aportacions de la Diputació de Barcelona*".

<sup>44</sup> *Ibidem*.

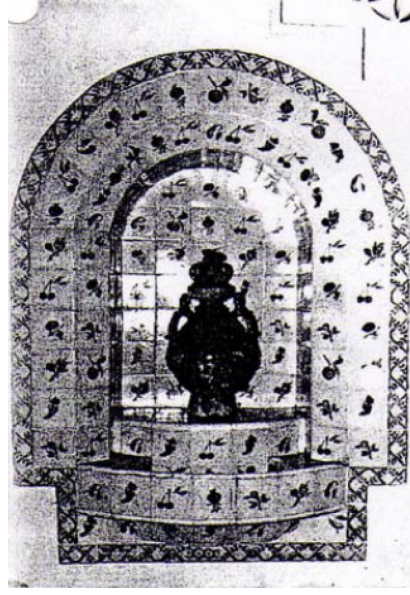


El doctor Roig Raventós fotografiat a l'escriptori de casa seva, l'any 1929, es pot observar la presència d'una escultura barroca i altres elements de ceràmica. A sota: Roig-Raventós davant d'un mosaic ceràmic del jardí posterior Fons Vicenç Coma Soley (AMBL)

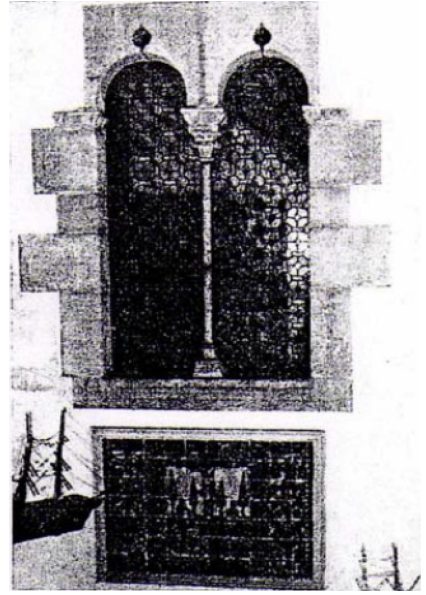




1



2



3



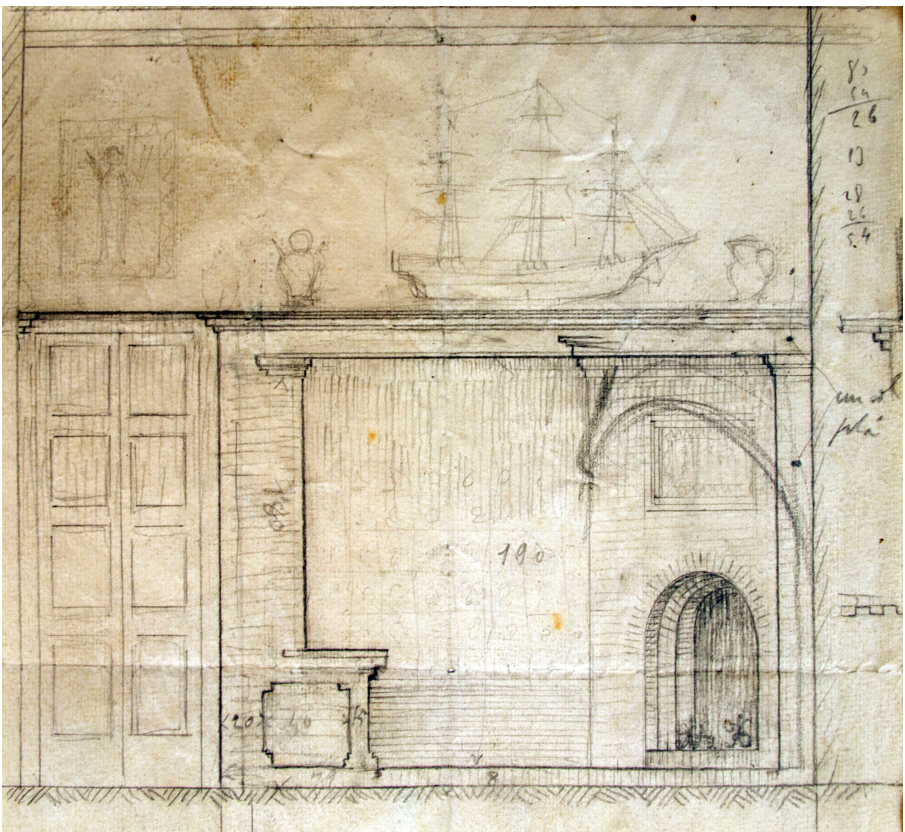




4



5



6

La col·lecció de ceràmica del Dr. Roig Raventós no era l'única al nostre país. Per exemple, cal destacar L'Enrajolada de Martorell, que des del 1880 acollia la important col·lecció de ceràmica de Francesc Santacana i Campmany<sup>45</sup>, o la que també tenia de rajoles l'arquitecte Josep Font i Gumà que amb el pas del temps va donar com a fruit una monografia<sup>46</sup>, diversos textos sobre el tema i la restauració del Castell de la Geltrú.

Des dels primers esbossos del conjunt podem observar que el treball de Puig Boada, ja preveia els espais on s'emmarcarien diverses peces tant arquitectòniques com de la col·lecció ceràmica. La presència d'elements religiosos i mariners era constant en tot l'edifici, des de la sala d'estar a la imatge que presidia la planta baixa de la caixa d'escala. D'aquest espai en penjaven també diverses naus, un element molt propi dels santuaris que recorda els ex-vots que els mariners entregaven com ofrena, dels quals en trobem exemples al Santuari de la Mare de Déu del Vilar, al santuari de Santa Cristina a Lloret de Mar o a l'ermita de Sant Simó a Mataró. Sense oblidar, l'exvot de la Coca de Mataró, del segle XV conservada avui al *Maritime Museum de Rotterdam*. Aquestes exemples, avui perduts per les guerres del francès i la guerra civil espanyola, eren un símbol tradicional que havia proliferat, fins i tot, terres endins.

Així, doncs, la casa del Dr. Roig Raventós pren forma fragmentàriament i per acumulació des dels primers passos del projecte de Puig Boada. Entre els preuats fragments amb que el Dr. Roig vol fonamentar la seva casa s'identifiquen clarament la porta d'entrada adovellada amb la creu, que dóna nom a la casa, així com la finestra coronella que col·loca abocada al pati central de la casa. Pel que fa a la ceràmica, Puig Boada treballa en detall la col·locació sota l'escala de la fornícula que acull un gerro ceràmic antic, en el mateix pati. Finalment, l'espai simbòlic de la casa, l'espai que formen la llar de foc i l'escó és dissenyat amb precisió amb un nombre de peces de la col·lecció, escollides pel Dr. Roig des d'un bon inici, i que Puig Boada tempteja de compondre des dels primers dibuixos.

El mateix Puig Boada reconeixia anys més tard que per a entendre la figura del Dr. Roig calia fer-ho *"a través de su hogar, de esa residencia modélica que tuvo en Blanes y en donde se reúnen materializadas muchas de sus grandes realizaciones"*.<sup>47</sup>

---

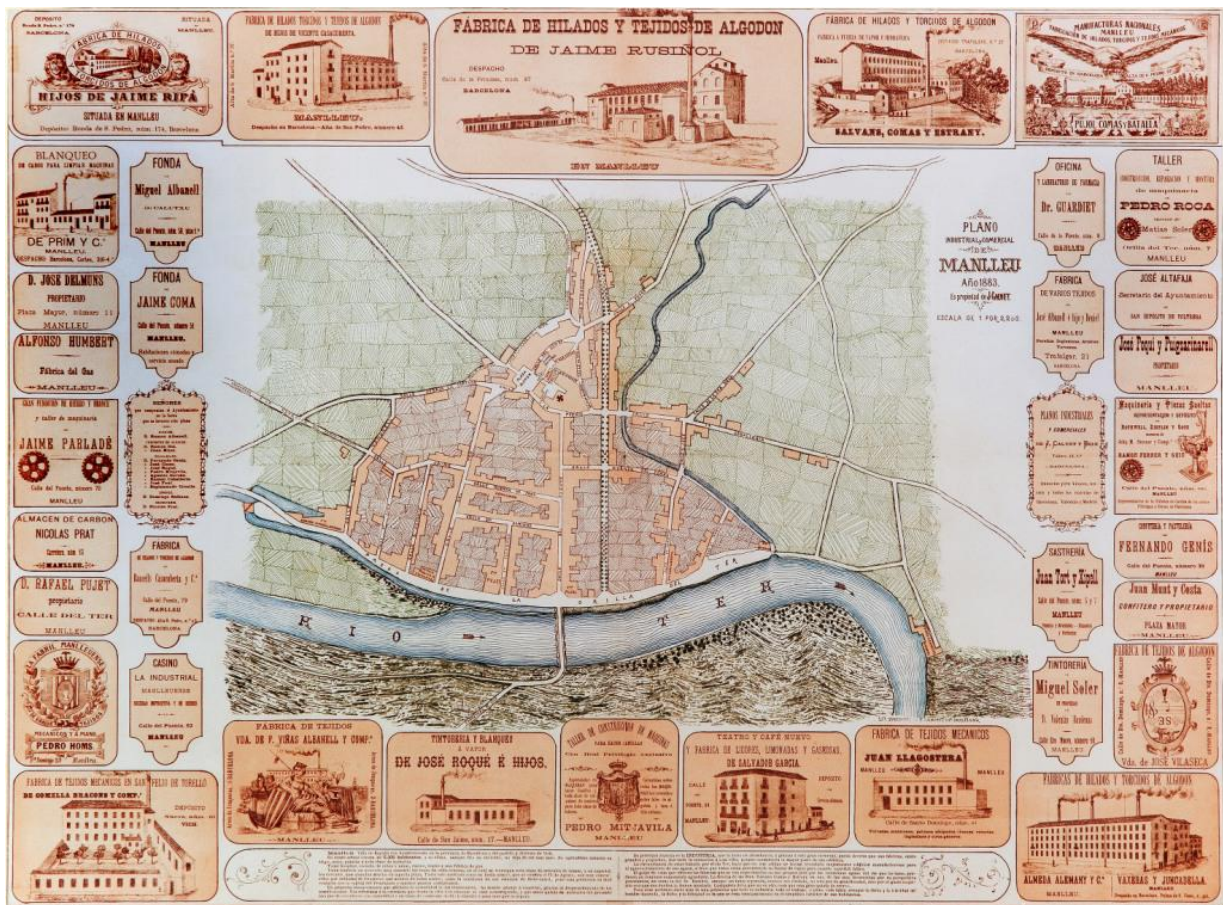
<sup>45</sup> Cirici, Alexandre, i Ramon Manent. *Museus d'art catalans*, 284-251. Barcelona: Destino, 1982.

<sup>46</sup> Font i Gumà, Josep. *Rajolas valencianes y catalanas*. Facsímil. [València: Librerías Paris-Valencia, 1991]. Vilanova i la Geltrú: Oliva, 1905. i Bach, Antoni. *Masies del Solsonès*. Ed. Consell Comarcal del Solsonès. Solsona, 1995.

<sup>47</sup> Isidre Puig Boada, *"La Residència del Doctor Roig i Raventós"*



Arrelats a la tradició:  
Casa Vilaseca, Manlleu (1923)



Plànol de Manlleu, de l'any 1883; es pot observar la importància del sector tèxtil. A l'extrem inferior dret es pot veure la publicitat de l'empresa Vilaseca amb un original escut sonor; ja en aquest any la seu de l'empresa és en el carrer Sant Domènec.

### **Martí Vilaseca i Sanglas, fill de dues nissagues del tèxtil manlleuenc.**

La família Vilaseca-Sanglas era una nissaga, dedicada al món del tèxtil, que vivia a Manlleu, la segona població de la comarca d'Osona. Gràcies a l'impuls del riu Ter, Manlleu es va convertir en un dels centres industrials del nostre país, fet que comportà l'augment demogràfic i la transformació del conjunt de la vila. Des d'època medieval i fins al segle XVII el centre de Manlleu es concentrava en la zona coneguda com a Dalt Vila, a l'entorn de l'església parroquial. Aquest centre es va anar desplaçant gradualment cap a la plana prop del riu Ter, a partir de finals del segle XVII. Els motius principals van ser la supressió de les muralles i la primera etapa de la industrialització, al segle XVIII, gràcies als paraires que tractaven la llana. Els empresaris d'aquestes primeres indústries sorgides arran del comerç de la llana es van concentrar al voltant del carrer Sant Domenec. Constituint una de les primeres zones de creixement d'aquesta vila, ara ja industrial, conjuntament amb els carrers de l'Hort d'en Forn, l'Horta del Frare, per citar-ne alguns exemples<sup>48</sup>. Aquesta Manlleu industrial, aplegada a Baix Vila, es va formar amb carrers de tendència lineal que van comportar la creació d'una tipologia específica d'habitatges de planta baixa i dos pisos amb una gran eixida a la part soleïa de la casa.

A partir del segle XIX, la nova construcció del canal industrial va comportar que aquests habitatges creats en època barroca s'utilitzessin pels nous fabricants del tèxtil. Aquesta segona onada industrialitzadora va fer augmentar exponencialment les indústries que s'aplegaven al seu pas. Dels 2.228 habitants de l'any 1842, arribats al tombant del segle XX havia augmentat a 5.823 habitants. Aquest creixement de les zones que aprofitaven la força hidràulica va anar en detriment de la indústria de la mateixa ciutat de Vic que pràcticament va arribar a desaparèixer<sup>49</sup>.

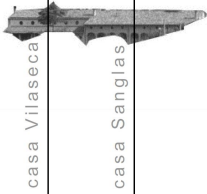
Les nissagues que fomentaven econòmicament les indústries recelaven, al mateix temps, de les transformacions que la societat vivia arrels dels canvis que la indústria provocava: moviments demogràfics, la despoblació del camp. Aquests canvis modificaven la societat establerta i comportava la modificació dels rols tradicionals.

---

<sup>48</sup> Biblioteca Municipal de Manlleu, "Els Noms Dels Carrers de Manlleu," n.d., <http://carrersdemanlleu.blogspot.com.es/>. Accedit el 4/4/2014.

<sup>49</sup> Miquel Surinyach i Pla, Manlleu, El Ter I El Canal Industrial, Manlleu, El Ter I El Canal Industrial ([Manlleu]: Museu de Manlleu, 1996)





casa Vilaseca

casa Sanglas



## De la casa familiar a la casa compartida

La intervenció a la casa Vilaseca va ser un encàrrec de Martí Vilaseca i Sanglas (\*-1928)<sup>50</sup> empresari del tèxtil manlleuenc que havia heretat la casa i el negoci de la seva mare la vídua de Josep Vilaseca, que ja regentava el negoci en aquest edifici. Martí estava casat amb Pilar Forcada Posas<sup>51</sup> (1869-1955) matrimoni implicat en les institucions públiques de la Vila, i profundament integrada en la vida social i religiosa del poble<sup>52</sup>.

La casa Vilaseca se situa al carrer de Sant Domènec i és fruit de la unió de dues antigues cases construïdes en època barroca. La nova distribució crea en la primera planta l'habitatge destinat a la propietat i a la segona planta els pisos per als llogaters o el servei, afegint-hi una escala d'accés secundari diferenciada de l'escala principal. Les cases unifamiliars de petit format es van convertir en habitatges plurifamiliars que van agrupar en noves construccions diversos pisos, que en lloc de dividir-se verticalment, es van començar a partir horitzontalment. L'eliminació de la casa unifamiliar i la creació de pisos és una mostra més de la necessitat de crear habitatges, donat el creixement industrial de Manlleu, que anirà en detriment de la qualitat d'aquests i de la seva habitabilitat.

La voluntat de Puig Boada es monumentalitzar la casa de poble amb un acabat semblant a un petit palau. Aquest fet ens permet entendre els gustos abarrocats de la societat noucentista i la intencionalitat de crear un conjunt ornamental en façana. La composició de dues cases en una ha provocat que la imatge exterior de les cases noucentistes sigui diferent de la casa barroca. L'arquitecte, en aquest moment, dota la casa d'un ordre compostiu i harmònic fins aleshores inexistent ja que es primava la funció abans que l'estètica. Un altre exemple és la introducció de les grans balconades com a símbol ostensiu i preeminent que per augmentar aquesta presència passaran de ser realitzades de fusta a ferro forjat. Aquesta accentuació dels balcons es traslladarà, per tal de protegir-los, a les barbacanes que tindran una volada més llarga i ressaltaran la voluntat de monumentalitzar l'edifici. Aquest augment de volum va acompanyat de la creació de diversos elements ornamentals com motlures i la potenciació de la tècnica de l'esgrafiats<sup>53</sup>.

---

<sup>50</sup> "Información Regional - Manlleu," *La Vanguardia*, 01/03/1928.

<sup>51</sup> Un cop vídua va ingressar a l'ordre Franciscà Seglar de l'ordre de Sant Francesc.

<sup>52</sup> "Información Regional - Manlleu," *La Vanguardia*, 29/06/1922.

<sup>53</sup> Municipal de Manlleu, "Els Noms Dels Carrers de Manlleu"



La façana és un composició que esborra qualsevol record de la divisió dels dos antics habitatges. Aprofita algunes obertures de les antigues construccions i a partir d'elles compondrà la resta de façana de forma simètrica. Benet resumeix aquest aspecte de forma senzilla *"A Manlleu arregla una casa conservant alguns bastiments tradicionals de la façana, però dotant-la d'un ordre que no tenia"*<sup>54</sup>. A planta baixa va crear dues entrades principals amb arc escarser i en va conservar dues amb arcs de nivell. En aquests últims, de l'extrem dret, aprofitarà la llinda on s'hi troba la inscripció "GABRIEL PAGES 1690" i en primera planta, a la porta de la dreta, la data de 1728 molt desgastada. La voluntat monumentalitzadora de l'edifici es pot copsar amb la creació de noves llindes, seguint l'estil original, com per exemple a planta baixa amb l'anagrama "PAX".

Al primer pis, domina l'escena els dos balcons de ferro forjats amb un muntant, forjat, amb dues obertures per balcó. Parteix la composició una capella on s'hi troba la representació en mosaic de Sant Martí en el moment que el soldat cristianitzat parteix la seva capa per donar-la a un captaire. La dedicació a Sant Martí es deu al nom de qui va fer construir l'edifici. Al segon pis, i ja sota-coberta, trobem una composició de tres parells de finestres formades per un arc amb punt rodó a mode de galeria, un model que ens recorda a altres composicions de l'arquitecte. Destaquen les mènsules que suporten la teulada, normalment són els mateixos cavalls que sobresurten respecte al pla de façana. En aquest cas, Puig-Boada, crea unes mènsules que no segueixen paral·leles a la teulada, sinó que es posen perpendicular a la façana deixant un buit al mig.

L'esgrafiats es va convertir en època barroca en un dels paraments més utilitzats. Moltes cases senyoriales van adoptar aquest sistema; les façanes esgrafiades en tota la seva sumptuositat evoquen a la ciutat engalanada, la ciutat festiva. Les processons medievals, que van ser rellançades en època barroca com una demostració del poder de la contrareforma, es mostraven en grans festivitats religioses com el Corpus. En són un exemple els que trobem a la Casa del Gremi de Revenedors, casa del gremi dels Velers, la Casa Barnola de Barcelona, la façana de l'Església de Sant Celoni. Però no solament els trobem a la ciutat o als edificis més monumentals, moltes masies i cases de poble van adoptar aquest sistema com la Casa Parrella de Vic (Osona), Cal Gener de Les Peces (Albinyana, Baix Penedès) o els que trobem en les fotografies realitzades per Isidre Puig Boada a Can Masferrer de Sant Sadurn d'Osormort (Osona).

L'esgrafiats volia transmetre l'aire de monumentalitat i sumptuositat a la casa senzilla i per aquest motiu va ser ràpidament adoptat pels arquitectes noucentistes; Josep Goday ho va utilitzar a la Via Laietana, com una aplicació cultural amb la voluntat d'aproximar la façana al vianant, lluny del caràcter historicista<sup>55</sup>. Cal recordar els esgrafiats que trobem al Palau

---

<sup>54</sup> Benet, "L'arquitectura d'Isidre Puig Boada."

<sup>55</sup> Jaume Espuga, *Esgrafiats. Teoria i Pràctica*, ed. Edicions UPC aula d'arquitectura, Barcelona (Barcelona, 2000).



Façana de la Casa Vilaseca. Podem observar l'esgrafiats del conjunt i els balcons de forja que Puig Boada treballava amb tots els detalls.

Episcopal de Barcelona (1928) i a la Casa dels Canonges (1928), obres de Ferran Serra i Sala (Barcelona, 1905 - 1988)<sup>56</sup> i els del pati de les magnòlies de Girona, obra de Josep M. Busquets (1928). L'esgrafiament ens permetia una doble lectura, per una banda ens donava la transmissió d'un llenguatge i per l'altra, aconseguïen un embelliment del conjunt. La Casa Vilaseca no és l'única obra d'Isidre Puig-Boada en què s'utilitza l'esgrafiament però sí que es tracta d'una de les més representatives conjuntament amb l'Església de Pineda de Mar, la Caixa de Manlleu i la Casa Ribera de Solsona.

A la planta baixa, on l'esgrafiament pot patir més alteracions pel contacte humà, mostra, a partir d'un sòl de pedra, un reixat inclinat a 60 graus, que només s'altera en arribar als laterals de l'edifici on es dibuixen uns carreus. A la planta primera, hi veiem dos grans medallons simètrics, a banda i banda, en l'interior dels quals podem llegir-hi les inicials MV de Martí Vilaseca i que és diferencien del de l'esquerra amb la inscripció : *ANNO DMNI* (any del Senyor) i en l'altre : *MCMXXV* (1925) en l'altre. Les balconades estan emmarcades per unes garlandes que de forma triangular estan sostingudes per dos colomins; en el seu interior centra el conjunt un medalló el·líptic amb una llebre. En l'encontre entre les balconades de forja i el parament vertical es dibuixen uns pedestals coronats per un gerro ple de flors. A la planta segona, sobre els medallons de la planta principal, se situen dues alegories del mar dins un marc amb caràcter barroc. Entre finestres es col·loquen diverses garbes de blat i ordi, símbol de la pagesia. Curiosament, no hi ha cap representació del negoci familiar, el sector tèxtil. Tot coronant, entre mènsula i mènsula que sustenta la coberta, trobem un seguit de garlandes de boix i flors que es repeteix en la totalitat de l'edifici.

Una de les instantànies més conegudes de Manlleu era la vista general de la població des de l'altra banda del Ter. Des d'aquesta perspectiva es pot contemplar la façana posterior de l'edifici, de grans proporcions, on sens presenta una porxada en cada una de les plantes. Aquest cos, de nova construcció, es va realitzar una crugia per davant de l'antiga façana posterior dels edificis. La composició, a mode de galeria, ens recorda les grans eixides d'algunes masies o cases de pagès del mateix territori. Com en la Casa Roig Raventós, utilitza de forma anàloga els mateixos criteris per cada part de la casa. Aquesta eixida, que es manté en les successives plantes, dóna peu a un gran pati enjardinat, connectat amb la primera planta de l'edifici mitjançant una escala amb una presència important en la secció del conjunt.

---

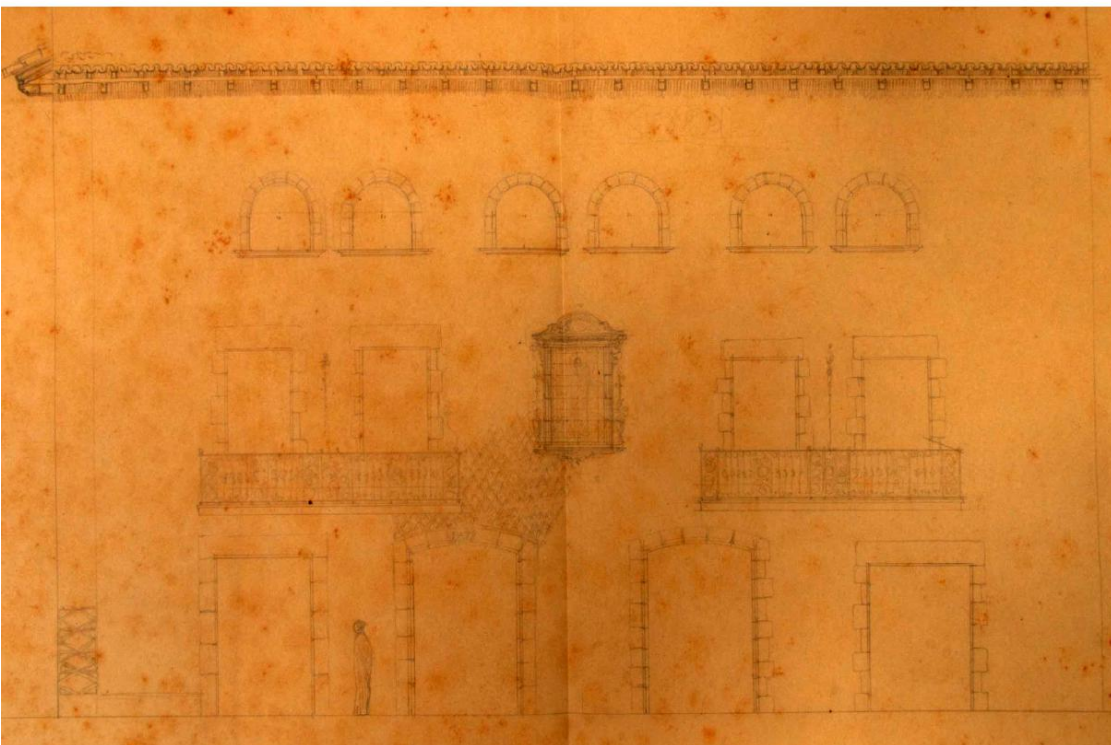
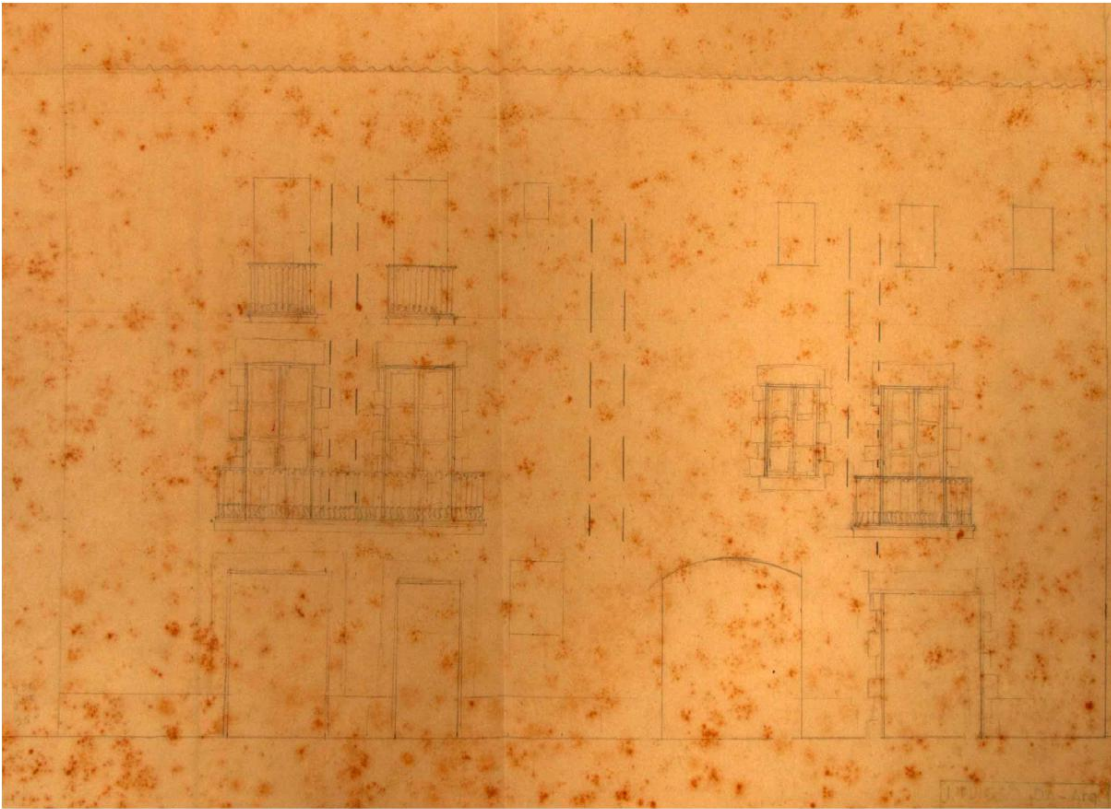
<sup>56</sup> Ferran Serra i Sala un dels mestres en la tècnica de l'esgrafiament, popularment signava les seves obres com a *Ferdinandus Serra*. Destaca per la seva obra prolífica. Reconstruí models escultòrics de la Casa dels Canonges de Barcelona, la Casa dels Velers de Barcelona i la Casa August Font de Solsona, la seva major part d'obra es concentra a Martorell. La seva forma s'inscriuen plenament amb els models noucentistes i segueix els esgrafiats desenvolupats al segle XVII.

S'accedeix a l'edifici a través d'un vestíbul dividit per un arc i tres graons que ens porten fins a l'escala principal, també protegida per un gran arc. Aquesta escala, de nova construcció, comunicarà la totalitat de l'edifici i està coronada per una claraboia que dona llum a tot el seu interior. Les arcades del vestíbul es converteixen en els rompiments de l'escenari d'un teatre. La voluntat és la mateixa, la creació d'un espai que vol reclamar l'atenció de l'espectador i en aquest cas del ciutadà que transcorre a peu de carrer. És una model treballat en diverses obres de Puig Boada com el cas de can Serrat de Nesplà, recorre altra vegada a la voluntat de monumentalitzar l'edifici. El vestíbul de la casa pairal, amb la porta sempre oberta, és un símbol més d'aquest univers tradicional. Si accedim a la caixa d'escala; la barana de ferro va acompanyada per un paviment ceràmic de dos colors. Aprofitant les antigues caixes d'escala, dels dos anteriors edificis, realitzarà dos patis de llums a tocar de les parets mitgeres. Curiosament, realitza totes les plantes de la mateixa alçada, inclosa la planta baixa, i no fa cap distinció entre la primera i la segona, cosa que sí veurem en altres projectes.

La casa Vilaseca ens mostra una forta aparença de casa ennoblida, des de l'exterior, en entrar les proporcions es mantenen en la totalitat de l'edifici. La unificació de l'escala, les alçades i les distribucions ens mostren una casa elegant, des de l'exterior, però sòbria en l'espai més íntim. A la planta primera les zones de dia es col·locaran pròximes a la gran galeria posterior, i es deixarà les obertures del carrer Sant Domènec per habitacions. La distribució estarà marcada per les obertures existents i els nous patis interiors permetran crear petites zones de serveis per col·locar els banys i el rebost.

Accedint per la mateixa escala principal arribem a la planta segona, que es divideix en dos pisos col·locats, a nivell de distribució, paral·lelament. A partir d'un vestíbul s'accedeix al corredor que distribueix cap a les dues habitacions, que donen a façana principal, seguit per una caixa de serveis annex al pati interior, on s'hi troben el bany i dues petites habitacions. En arribar a la façana posterior hi ha un dormitori i la zona amb l'estar, cuina i rebost. En els dos pisos es manté la mateixa estructura, només varia en la zona dels patis de llum, ja que s'alternen segons les estructures preexistents.





A dalt, façana de les dues cases que formaven l'actual casa Vilaseca, en línia discontinua podem observar les parets mestres que tenien encontre amb la façana i que no es modifiquen. A baix, el projecte d'intervenció d'Isidre Puig Boada, amb una proposta d'esgrafiats, no realitzat. Fons IPB





En tot l'edifici podem observar que en la composició de les obertures, interiors i exteriors, s'utilitza un ritme compositiu molt concret. Per les obertures dels espais de recepció: les portes amb arcs escarser i les d'àmbit privat amb arcs de nivell; el llenguatge arquitectònic serveix també per delimitar aquest espai amb la creació d'un llenguatge visual. La casa Vilaseca ens mostra dues casuístiques molt diferenciades, la imatge senyorial exterior del carrer Sant Domènec en comparació amb un interior humil i senzill que copsem amb la distribució i composició dels espais. Fins i tot, en els projectes dels mobles creats per l'edifici l'aparença és de la casa humil com dibuixava, l'any 1923, Antoni Badrinas Escudé (1882-1969) al Concurs de l'Habitació Humil.

La casa Vilaseca s'inaugura, com es pot llegir a la Vanguardia, el dia 12 d'Agost de 1925<sup>57</sup>. La casa de Manlleu, a cavall de la casa noble i la casa humil, no va passar desapercibuda per la premsa de l'època, Josep F. Ràfols en va realitzar un text al·legòric titulat *L'herència paterna* que podria ben ser el text fundacional de la restauració de la casa pairal<sup>58</sup>.

---

<sup>57</sup> "Información Regional - Manlleu," La Vanguardia, 12/08/1925. "Se ha inaugurado la señorial morada que el fabricante don Martín Vilaseca posee en la calle de Santo Domingo de esta población, siendo objeto de diversos comentarios la fachada de la misma"

<sup>58</sup> Josep Francesc Ràfols, "L'herència Paterna," *D'ací i D'allà* 16, no. 109 (Gener 1927): 26–27, 32.

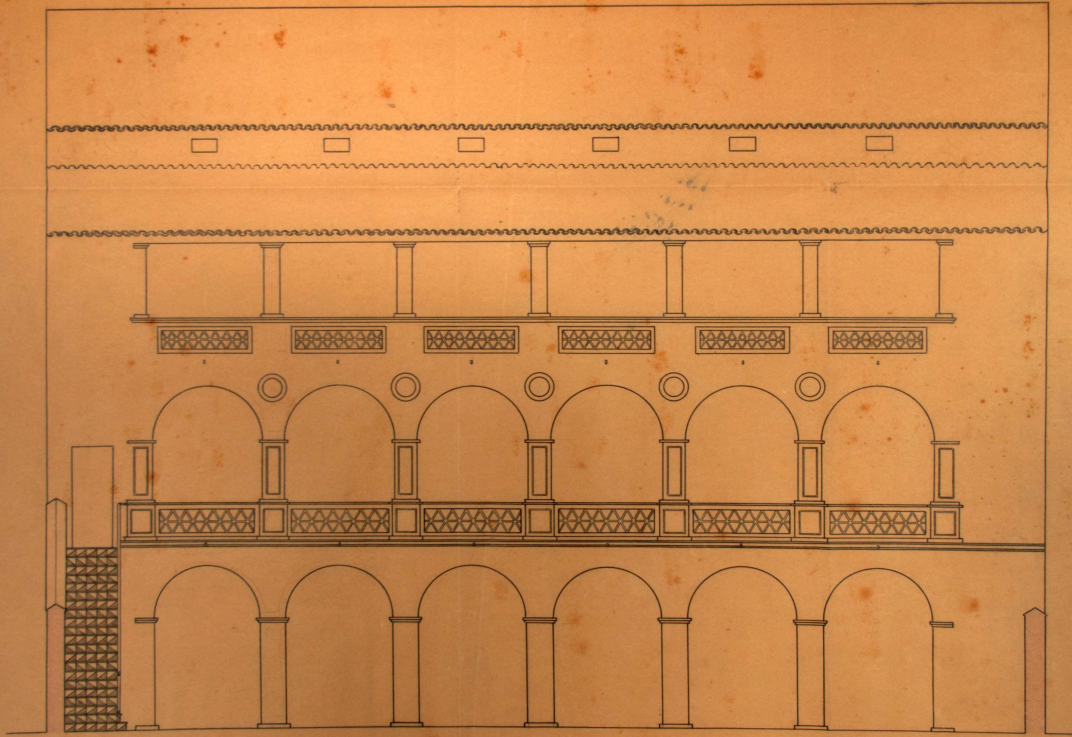


A dalt, imatge de la galeria posterior es poden observar els tres nivells construïts per davant la façana original de l'edifici. Arxiu Històric del COAC. A baix, fotografia familiar realitzada per Isidre Puig Boada. Fons IPB

A la pàgina següent. A dalt, alçat de la façana posterior de l'edifici, que mostra aquest aire italianitzant, molt propi de les intervencions de Puig Boada. Aquesta tipologia de galeria la trobarem també a Can Moles de Premià. A baix, secció del conjunt, amb l'escala principal que travessa tot el conjunt. . Fons IPB



FAÇANA POSTERIOR

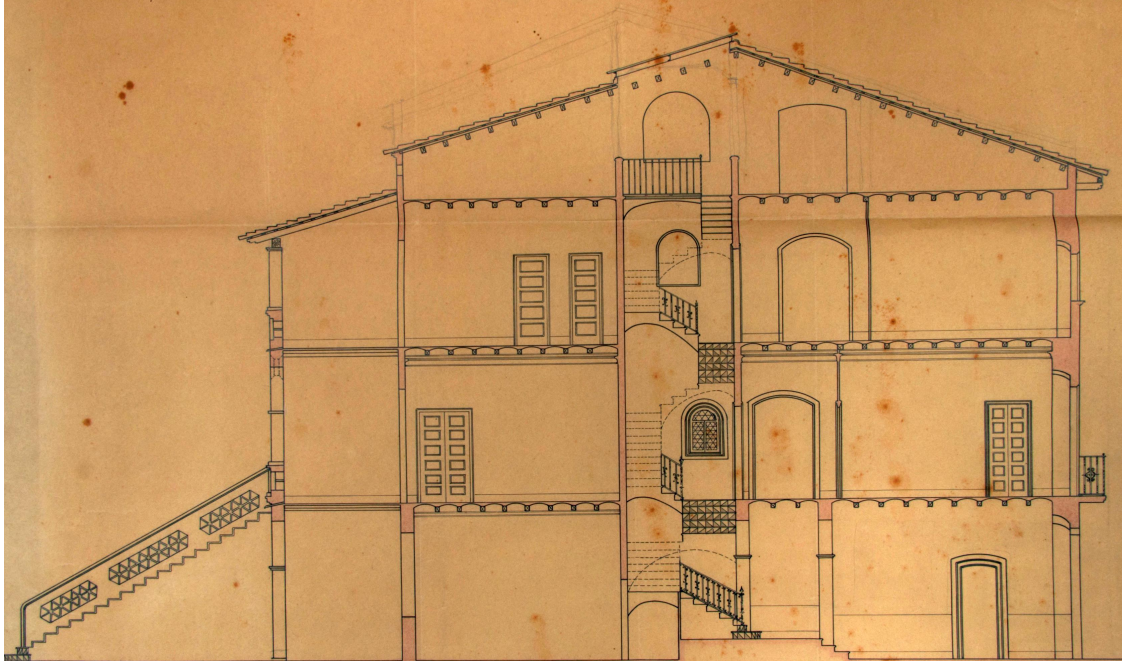


REFORMA DE LA CASA DE  
D. MARTÍ VILA/ECA A MANLLEV.

Barcelona 10 de Juny de 1923  
L'Arquitecte.

*Andreu Bofill*

SECCIÓ TRANVERAL



REFORMA DE LA CASA DE  
D. MARTÍ VILA/ECA A MANLLEV.

Barcelona 10 de Juny de 1923  
L'Arquitecte.

*Andreu Bofill*

## “L'herència paterna”: pairalisme front els canvis de la industrialització

El text *“l'herència paterna”* escrit per Josep F. Ràfols en la revista *“D'ACI I D'ALLA”* es publica el gener de 1927, dos anys després de la finalització de les obres de la Casa Vilaseca. L'edifici de Manlleu serveix com a teló de fons per la reivindicació dels arquitectes noucentistes a favor dels valors de la casa pairal en front als canvis provocats per la industrialització i la pèrdua dels valors que la llar familiar representava.

La pèrdua d'una arquitectura pròpia, uns costums i una tradició popular material i immaterial, preocupava els noucentistes que treballaven entorn de l'estudi de l'arquitectura catalana. *“Potser ben aviat no serà possible de veure aquestes escenes”*<sup>59</sup> deien Joan Amades i Baltasar Samper a l'Obra del Cançoner Popular tractant a la masia. Aquesta situació de risc comportava als noucentistes la cerca d'uns objectius per protegir la masia i tot allò que representava el seu oblit. Els arquitectes noucentistes veien amb preocupació la pèrdua d'una arquitectura pròpia en confrontació a la introducció del món industrial. És per aquest motiu que des d'altres àmbit es van iniciar recerques sistemàtiques sobre història, tradicions i costums propies del país. En el camp tradicional, no podem obviar, la tasca de Joan Amades per recopilar tot allò que feia referència a les festes i rituals de cada poble.

La mitificació de la casa pairal venia a representar els valors tradicionals de la societat amb un clar sentit ideològic vinculat al pairalisme i al sentiment nacional. Era necessari defensar la família, els valors tradicionals i l'arrelament al territori en confrontació dels nous models generats al segle XIX: la industrialització, la despoblació del camp i la superpoblació de la ciutat<sup>60</sup>.

*“...abandonades a la pols o habitades solament a curtes temporades, car la febre del progrés força llurs propietaris a desentendre's d'aquells immobles anacrònics”*. La transformació dels hàbits socials i la modificació espacial de la casa comportava que els grans casals quedessin obsolets. Quan l'organització familiar de la casa estava pensada per a la convivència de diverses famílies, les noves estructures socials, més independents, fomentaven la divisió en pisos en detriment de la casa gran que acollia diverses generacions.

<sup>59</sup> Joan Amades i Baltasar Samper, *Obra del Cançoner Popular de Catalunya*.

<sup>60</sup> Joaquim M. Puigvert, “La Recerca de la Masia com a ‘Art Nacional’”. Josep Danés: *La Masia com a objecte d'estudi i com a font d'inspiració arquitectònica,* a *La Vida a Pagès: El Món Perdut de les Masies i les possessions de Catalunya i les Balears: L'estudi de la masia catalana* (Barcelona: La Magrana, Arxiu Fotogràfic, Centre Excursionista de Catalunya, 2010), 60–69.



Els arquitectes noucentistes creient fermament que la casa pairal podia i havia de mantenir la seva funció com a pal de paller familiar. Sense defugir, en cap moment, la voluntat de transformació per mantenir viu aquest model per llegar-lo a les generacions futures. La transformació de la Casa Vilaseca i més tard a la Casa Ribera en són dos exemples evidents. La casa pairal no estava deslligada a l'aplicació dels nous avenços tècnics com les instal·lacions elèctriques, la calefacció o la creació dels banys. En els plànols d'aquestes intervencions ens apareixen els mots *hall*, *living*, sense obviar que ens trobem en un exemple viu de casa de poble. No es tractava d'un immobilisme tècnic i ideològic sinó d'una defensa del pensament i la cerca d'una arquitectura singular per adaptar la casa a les necessitats reals de la seva situació i funció.

La despoblació del camp en contraposició als processos industrialitzadors, comportava una transformació dels hàbits socials que entroncava amb els canvis ideològics i la pèrdua de valors. La reivindicació de la casa arrelada a la terra, generadora d'un llenguatge propi segons la seva situació i circumstàncies havia de competir amb la casa en serie, monocolor i sense un llenguatge singular.

*“Sols hi ha per a poder tornar les coses al seu lloc, per a poder fer amar la gran masia o l'empolsinada gran casa paterna, els remeis espirituals i entre aquests grans remeis és un d'excel·lent el que tenen en les seves mans els bons artistes, els arquitectes sobretot el que comprenen la importància inaudita de les construccions rurals enclavades al bell mig de les hisendes i de les cases històriques que encara posseeixen els grans terratinents als pobles i a les viles”<sup>61</sup>. Ràfols encarregava a l'arquitecte el foment de la recuperació d'aquesta arquitectura vernacular. La societat civil encara no havia atorgat a la masia el caràcter monumental i la conseqüent preservació que hauria de tenir. La funció de l'arquitecte era sanar aquest problema que presentava la casa “amb llur poder taumatúrgic [de l'arquitecte] les antigues masies i cases nobles dels vilatges d'un perfum inenarrable de benestar honest i d'intimisme que atraurà forçosament envers les abandonades construccions àdhuc els possessors massa distrets”.*

*Són els bons arquitectes els qui poden recollir l'herència paterna abandonada sovint per l'aventura dels nuclis ciutadans; són els grans arquitectes els qui poden parlar amb llur assenyat sentit de reconstrucció i de reforma de l'imborrable segell de distinció i de noblesa que poden encara tenir en ple segle XX les gran cases pairals i els grans arquitectes i els bons decoradors poden amb llur poder taumatúrgic impugnar les*

---

<sup>61</sup> Ràfols, “L'herència Paterna.”

antigues masies i cases nobles dels vilatges d'un perfum inenarrable de benestar honest i d'intimisme que atraurà forçosament envers les abandonades construccions àdhuc els possessors massa distrets.

Tal cosa suggereixen les fotografies que s'adjunten de la casa de Manlleu, propietat del senyor Martí Vilaseca, restaurada i decorada per un dels nostres arquitectes més intel·ligents i responsables: el senyor Isidre Puig-Boada<sup>62</sup>

26

D'ACÍ I D'ALLÀ

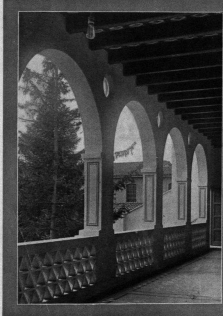
## L'HERENCIA PATERNA

per Josep F. Rafols

**T**OTA la nostra terra catalana està abundantment sembrada de belles cases paternes. Cada comarca a sa manera deixa que en mig dels camps de rica ulana destaquin les aixarotrades masies, les atrofitades masies, les cases amb ferum de bestiar, olor de paller panxàs, sentors de vi vell, de cambres reclosades i de canalada rànica penjadissa de les vigues, igual que un rat penat ocrenc i arrosdonit, on una gent senzilla van fer jiosament la viu-viu, oblidadissa de la temptadora capital tant com aquesta pagui ésser-ho de la pan page-sívola. Quan els pageços se'n vienen a ciutat per uns quants dies un cop han fet les diligències que els hi menen i abans i tot potser ja se'n entornarien. Els peus se'ls hi embobornen, les trinxes dels vestits de les grans festes eis hi oprinxen els humils patidors forçats per alguns dies a digestió desmençada, els ulls davant del moviment i de les lluminetes són un seguit de pampallugues i, entre els crits de la gent i les botines, dintre el cap se'ls hi arma un dallabaix que ja no saben com sortir.



Façana principal



Galeries

se'n. Amb prou feines si al pagès li queda esma per a fer tard i llug d'algun parent o conegut, freturats de tornar sota l'acull de les teulades amples d'on surt de bon matí cap al tros de terreny d'ell comensat guiant la mula lenta i el seu cascabelleig feixuc.

Abans no eren els pageços solament qui allunyats del vell redós familiar i en mig la cridanera urbs sentien enyorança. Eren també els grans ferramenters els qui sentien condolència en moure's del terreny que llurs avantpassats els hi lligaren, perquè l'havien viscut tota la vida, des de petits al costat dels fills dels masovers que agermanats amb ells als jocs d'infants, seguien encara agermanats per a parin-se, en ésser homes grans, eis fruits de la collita.

Arribà però el temps en què, l'un dia l'una i un altre dia l'altra, les masies s'anaven depoblant de llurs propietaris; es deixaren els pageços sense la protecció d'aquells que amb llur més alta educació i amb llur virtut personal i hereditària podien dirigir-los constantment, perquè les lluminetes temptadores de les ciutats modernes havien segut llur voluntat i havien deixat llurs nines orbes de la responsabilitat per la pàtria.

D'alleshores ençà les masies decadenaren, es van tarant de deixadesa, van perdre la sobirana majestat que era vitalment evocadora d'una pura virtut ètica. Són coscos massa grans les enormes masies per a tenir de viure solament dels llucres ben escassos del pagès.

I el que es diu de les masies pot dir-se semblantment de les

27

GENER 1927



Barró del jardí



Fragment de la façana

cases paternals que hi ha a les villes, abandonades a la pols o habitades solament a curtes temporades, car la febre del progrés forçà a llurs propietaris a desentendre's d'aquells immobles anacrònics. Els enrotlla amb un incorrable mecanisme el torbellí de la ciutat.



Entrada

Sols hi ha per a poder tornar les coses al seu lloc, per a poder fer amar la gran masia o l'empolmada gran casa paterna, els remeis espirituals i entre aquests grans remeis és un d'excel·lent el que tenen en les seves mans els bons artistes, els arquitectes sobretot que comprenen la importància inaudita de les construccions rurals enclavades al bell mig de les hordes i de les cases històriques que encara posseïxen els grans terratiners als pobles i a les villes. Són els bons arquitectes els qui poden recollir l'herència paterna abandonada sovint per l'aventura dels nuclis ciutadans; són els grans arquitectes els qui poden parlar amb llur assenyat sentit de reconstrucció i de reforma de l'imborrable segell de distinció i de no-

*(segueix a la pàgina 32)*

<sup>62</sup> *Ibidem*,

## La formació d'un conjunt: La Casa Sanglas (1934)

La casa de la família Sanglas es troba al carrer de Sant Domènec formant un conjunt homogeni amb la Casa Vilaseca, estudiada anteriorment<sup>63</sup>. Aquest conjunt mostra una imatge sòlida, austera i amb proporcions, que a partir d'un esquema lineal es repeteix successivament. L'edifici es realitza entre 1930 i 1934 a instàncies de Josep Sanglas Alsina, nascut el 22 de gener de 1874 a Manlleu i fill de Josep Sanglas Miàs i de Josefa Alsina Rodergas, de Mataró<sup>64</sup>.

La família Sanglas es dedicava, des de 1842, als teixits de cotó i seran uns dels impulsors de la creació del Canal industrial de Manlleu. El seu fill, Josep Sanglas Alsina (1874-1952), junt amb Josep Serra, va fundar la S.A. Serra la constructora catalana de maquinària tèxtil. Formaven part d'una família vinculada al mecenatge de diverses iniciatives culturals. L'any 1930 Josep Sanglas va fundar el Patronat de Cultura de Manlleu. Va cedir el terreny per la construcció de l'església de les Germanes Carmelites i col·laborà amb les obres del Santuari de la Mare de Déu de la Gleva<sup>65</sup>. L'any 1945 la família Sanglas va fundar l'empresa Motos Sanglas que conjuntament amb Montesa van ser les dues indústries que van començar la realització de motocicletes. La Vila de Manlleu li va dedicar una Plaça en l'encontre de les carreteres d'Olot i Roda<sup>66</sup>.

La restauració de la casa Sanglas es realitza sobre dos edificis datats, probablement, del segle XVIII, que, com la Casa Vilaseca, formen part del desplaçament de la població des del nucli inicial cap a la plana prop del riu Ter, a partir de finals del segle XVII. Puig Boada homogeneïtza el conjunt a partir de la casa de planta baixa i tres pisos, a l'esquerra, i augmenta la casa més petita, de la dreta, de planta baixa i pis, amb la resta. Incrementat la voluntat monumentalitzadora del conjunt dóna com a resultat un edifici de planta baixa i dos pisos amb una façana pausada de forma vertical. Tots els eixos tenen un ritme compost per una entrada amb arc rebaixat a planta baixa, balcó amb obertura de línies rectes amb brancals i llinda, en la planta segona un altre balcó amb obertura més petita també de línies rectes i amb els brancals i llindes de pedra regular, a sobre un òcul que dóna les golfes, que prové de l'antic edifici.

<sup>63</sup> Esteve Gaja Molist. Història de Manlleu. Manlleu: caixa d'Estalvis Comarcal de Manlleu, 1976. pàg. 271-272., l'any 1900.

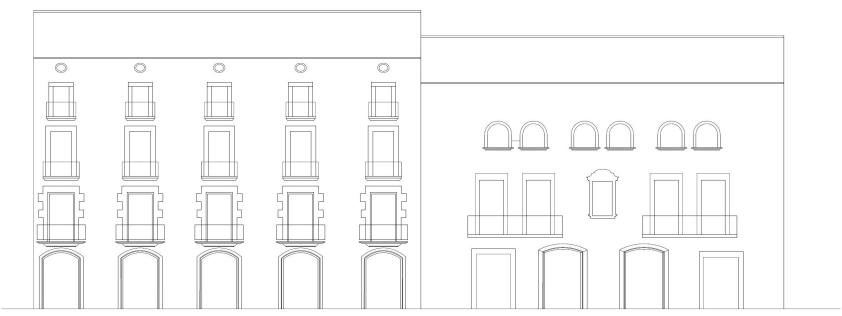
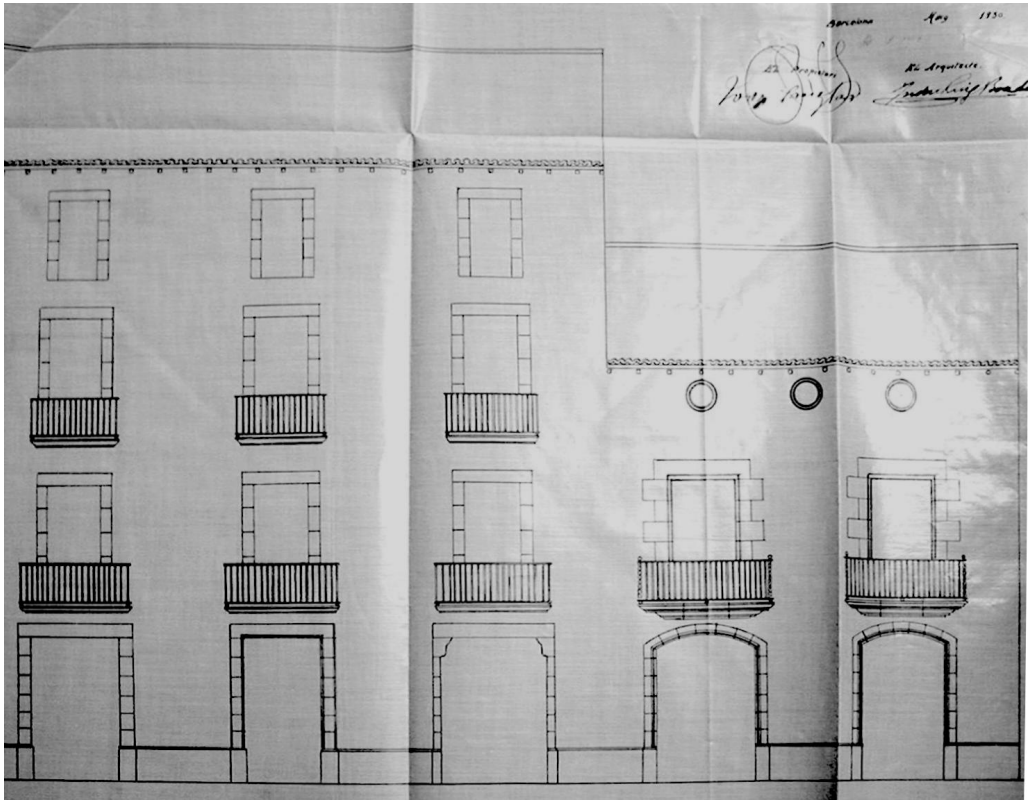
<sup>64</sup> El Ter. Año IV. Núm. 66. Manlleu, 28 de julio Ide 1900 (sección de noticias). En la necrológica de Josep Sanglas Miàs podem llegir "*Era el Sr. Sanglas un hombre de aquellos que se dicen de su casa: cuidar de la buena educación de la familia, de la buena administración de su patrimonio y buena marcha de su fabrica*"

<sup>65</sup> Esteve Gaja Molist, *El Manlleu Del Segle XIX* (Manlleu: Joieria Gaja, 1983).

<sup>66</sup> Esteve Gaja Molist, "Família Sanglas, Del fil a les Motocicletes," a *Nissagues Manlleuenques del segle XX* (Manlleu, n.d.).



Imatges actuals de la casa Sanglas. A dalt, vista general de l'edifici, al fons es pot observar la Casa Vilaseca. A baix, escut central de la porta principal on es pot llegir la data de l'edifici i la restauració.



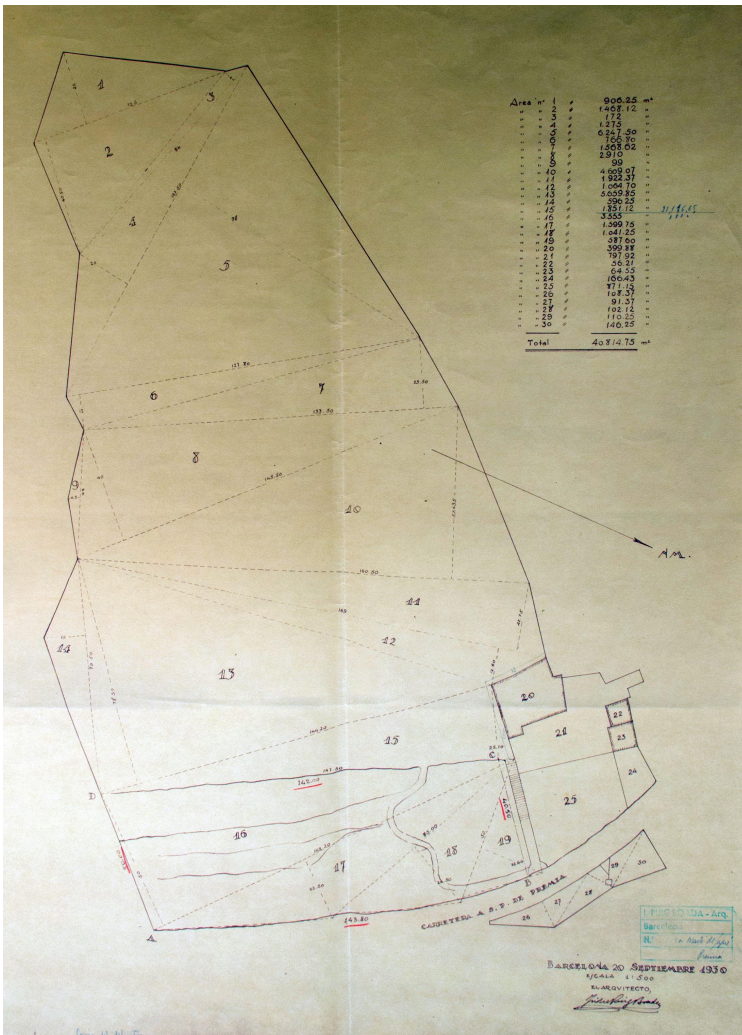
A dalt, plànol de l'edifici abans de la intervenció de 1934. A baix, esquema evolutiu del conjunt de les cases Sanglas i Vilaseca, segons la planimetria d'Isidre Puig Boada: la primera anterior a 1923, la segona entre 1923 i 1930 i la darrera a partir de 1934.

Casa Sanglas

Casa Vilaseca.



Restaurar “sense deformar-ne el caràcter”  
Can Moles de Premià (1927)



Imatge de la façana principal de can Moles abans de la restauració realitzada l'any 1914 que forma part del Fons de la Masia Catalana. Arxiu Fotogràfic Centre Excursionista de Catalunya A baix; planta general realitzada l'any 1930 per Puig Boada de la finca de Can Moles, una àrea inicial de 41.000 m<sup>2</sup>. Fons IPB

### El renovat interès per la casa pagesa del Maresme

La Casa Moles havia estat inicialment de la família Botey. Aquesta nissaga està documentada com una de les més importants en aquest territori des del segle XIV. Pere Botey va ampliar tot el patrimoni familiar amb compres de diverses terres i masos, principalment en el període convuls de 1374 a 1376. Dels Botey va passar a mans dels Moles; aquests últims són els que deixaren la seva inscripció en la llinda "*Pera Molas 1759*". En el moment de la intervenció d'Isidre Puig Boada estava en mans Anna Sala, esposa de Martí de Sagué.

La situació estratègica del Maresme i especialment de Premià ens fan comprendre la vitalitat que aquest territori tenia en època medieval; d'aquesta posició predominant les masies en són el millor exemple. Encara avui, resten dempeus en aquest municipi un seguit de masos de gran rellevància com can Calons, Can Cisa, Can Coromines, Can Creus, Can Xarrier i Can Riera, totes amb una evolució arquitectònica força semblant. Les masies del Maresme dominaven el territori litoral de la costa, des de la seva posició a la serralada de Marina van passar a ser centre de producció que generaven petites agrupacions familiars, en gran mesura, autosuficients.

Les dificultats que comportava moure's pel territori a principis de segle complicaven extremadament realitzar les investigacions pertinents a la Masia. Donada la proximitat de Barcelona, les cases del Maresme eren els cassos d'estudis més fàcils d'investigar. És per aquest motiu que Can Moles ha esta treballada per diferents autors i que se'n conserven diversos aixecaments. Cal sumar-hi, a més a més, que un dels membres de *la Industrial Arqueològica*, Lluís Bonet Garí, era fill d'Argentona i va documentar abastament les masies del Maresme i del Barcelonès. Fruit d'aquest treball es publica l'any 1982 el llibre "*Les Masies del Maresme*" entre les quals consta Can Moles on diu "*els propietaris actuals la restauraren: la deixaren a mans d'un bon arquitecte*"<sup>67</sup>

Can Moles és un masia construïda entre els segles XIV i XV. Originàriament es tractava d'una masia fortificada, que juntament amb els edificis annexos formava una unitat de conjunt tancada en si mateixa, avui ja molt alterada per les modificacions urbanístiques de la zona, però que manté força el seu caràcter primigeni. S'accedeix al recinte a partir d'un porta, amb arc rebaixat i coberta a doble aigua, que comunicava amb el nucli i l'església de Sant Pere de Premià de Dalt.

---

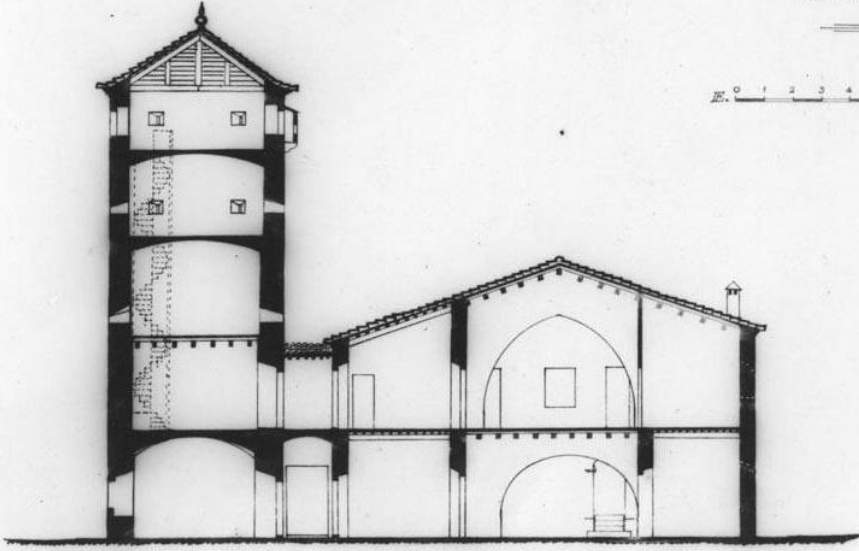
<sup>67</sup> Lluís Bonet i Garí, *Les Masies del Maresme: Estudi de les masies, elements defensius, ermites i molins* (Barcelona: C. Excursionista de Catalunya, 1983)

PREMIÀ de DALT  
CÂN MOLES

SECCIO

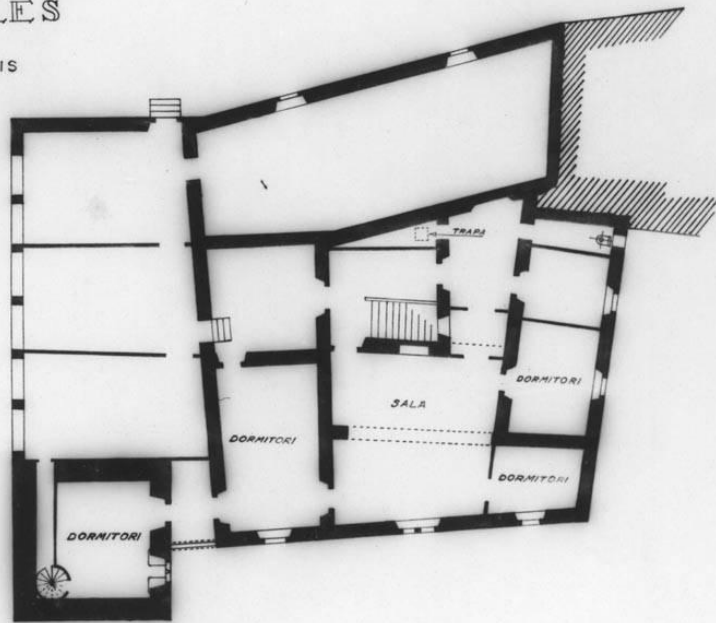
FEBRER DE 1930

E. 0 1 2 3 4 5 6 7 8 9 M.



PREMIÀ de DALT  
CÂN MOLES

PLANTA DE PIS

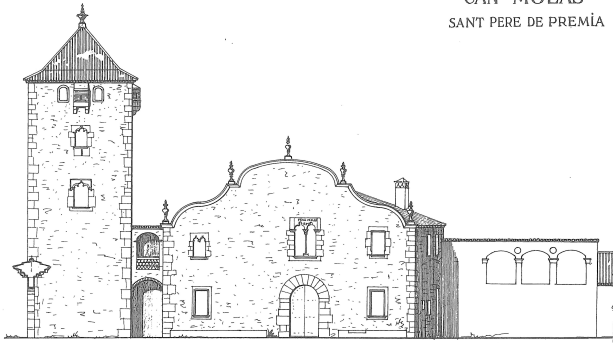


FEBRER DE 1930

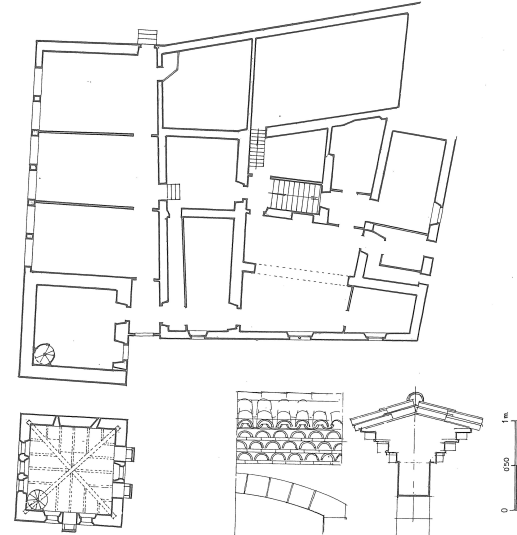
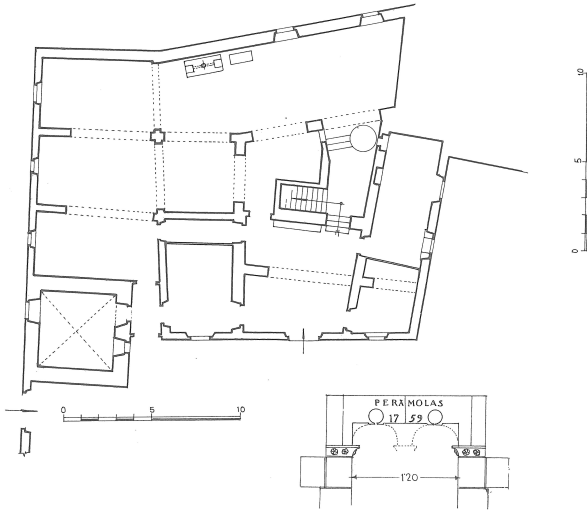
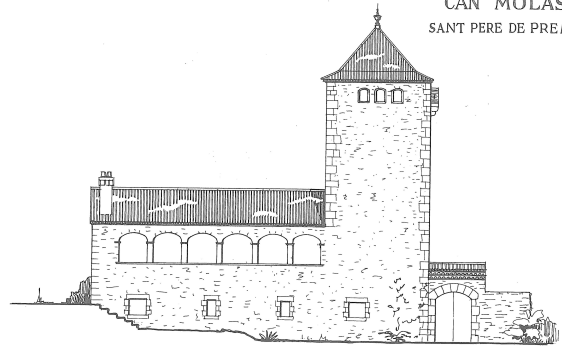
E. 0 1 2 3 4 5 6 7 8 9 M.



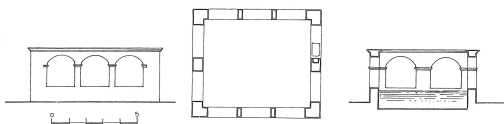
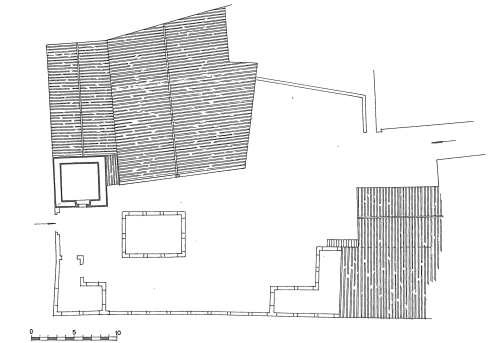
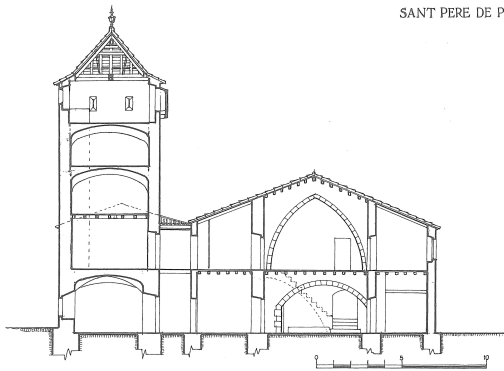
"CAN MOLAS"  
SANT PERE DE PREMIA



"CAN MOLAS"  
SANT PERE DE PREMIA

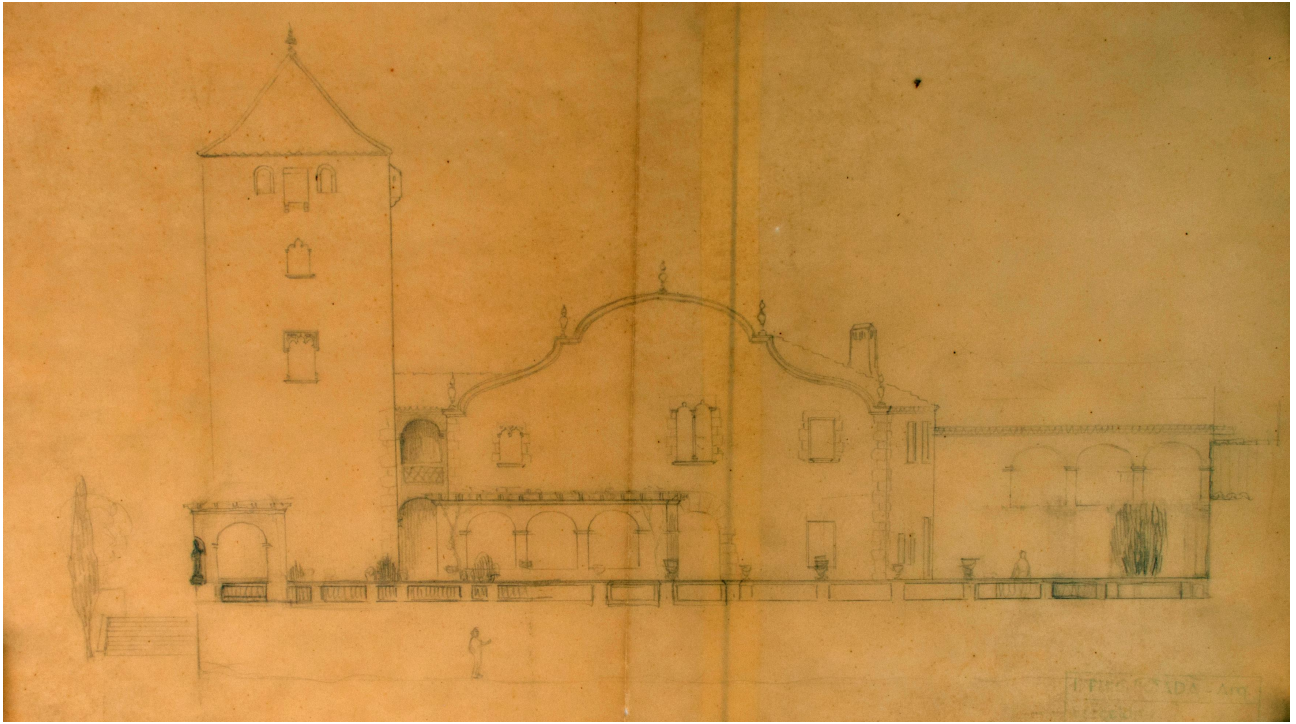


"CAN MOLAS"  
SANT PERE DE PREMIA



Aixecaments de Can Moles. A la pàgina anterior: Dibuix de l'Estudi de la Masia Catalana. Arxiu Fotogràfic Centre Excursionista de Catalunya

En aquesta pàgina: Planimetria de "les Masies del Maresme" obra de Lluís Bonet Garí, publicada l'any 1982.



Alçat de la façana principal de can Moles abans de la restauració realitzada l'any 1914 que forma part del Fons de la Masia Catalana. Arxiu fotogràfic Centre Excursionista de Catalunya

A baix; alçat general de la façana, es pot observar la proposta de restauració d'Isidre Puig Boada. Fons IPB

En entrar al conjunt trobem un seguit d'edificacions que tenien com a missió el sosteniment de la casa gran, des de cases dels masovers, estables, molí... Davant la porta principal de la casa, una bassa emmarcada a l'interior d'una galeria porticada, a mode de claustre, dóna la benvinguda als estadants. L'element identificador de can Moles és, sens dubte, la Torre del segle XVI i que forma un sistema defensiu de protecció del territori i de les ràtzies pirates, un dels conflictes més grans que assolava aquesta zona.

Hi havien torres comunals o bé privades, com la que ens ocupa, aquestes omplien el territori i teixien un sistema de comunicació clau per a l'estabilitat de la població. En els seus orígens estava exempta del conjunt d'edificis o connectada mitjançant un petit pont com el cas de Can Amat a Cabriels; que finalment va ser absorbida per la resta d'edificacions de Can Moles, a partir del segle XIX, una mostra que havien perdut la seva funció original. Segueix l'esquema típic de les torres fortificades i destaca per les finestres gòtiques profusament escultrades i el conjunt de matacans que servien per protegir la defensa de les entrades. El conjunt es protegeix amb coberta a quatre aigües. La torre naixia per la necessitat de fortificar els masos i protegir la població de la pròpia casa i les veïnes, són molts els exemples que trobem al llarg del territori català (Palafrugell, Pals, Torroella). A la vegada, entre elles, van donar peu a una xarxa de comunicació, acústica i visual, per anticipar a la població dels atacs i altres perills<sup>68</sup>.

La façana principal de can Moles està encarada cap a llevant i consta de planta baixa i pis. Les obertures simètriques corresponen als espais interiors, com veurem més endavant. Destaca en el flanc central la portalada adovellada i la finestra coronella biforada, a l'esquerra resta una finestra original gòtica. Es tracta de la façana del segle XIV que va ser transformada al segle XVIII, el moment que es crea el frontó central que remata la façana; aquesta tipologia de frontons la trobem també a Can Riera i Can Coromina de Premià de Dalt, Can Lleonart d'Alella, Can Puigvert de Palafolls per nombrar-ne alguns exemples. Al mateix temps, s'elimina la finestra geminada central i es converteix en balcó, en aquesta llinda hi ha la inscripció "*Pera Molas 1759*". Aquest canvi és una transformació molt comuna que podem observar en diversos edificis amb aquesta cronologia<sup>69</sup>.

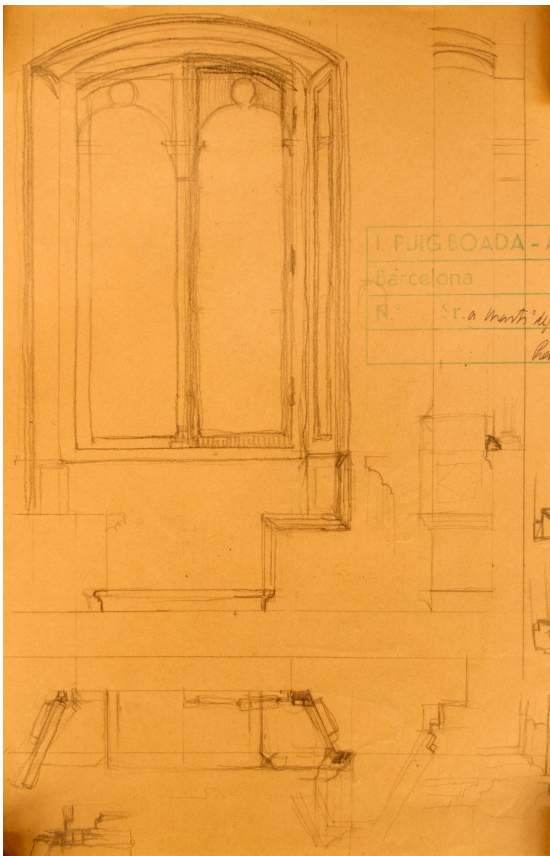
Can Moles és una masia composta per dos cossos que es van unir a l'edifici original; l'estructura general està formada per quatre parets disposades en rectangle, amb tres cossos interiors i amb teulada a dues vessants, per enviar les aigües a les façanes laterals. Consta de planta quadrada, la seva forma prové d'una intervenció realitzada en època barroca i les actuacions que es poden veure en les fotografies anteriors a aquesta de Puig Boada.

---

<sup>68</sup> Quim Esteve, M. Carme Queralt, i Josep Maria Fortià, "Arquitectures Singulares," a *La Casa Vora Mar: Evolució, arquitectura i restauració*, ed. Ramon Ripoll, Arquitectura Tradicional 5 (Figueres: Brau, 2012), 132–179.

<sup>69</sup> Joaquim Graupera, "La Masia de Can Molas (Premià de Dalt) (s.XIV-XV)," *Felibrejada. Revista del grup d'història del casal*, 1995.





A dalt: Interessant perspectiva realitzada per Isidre Puig Boada sobre la proposta per la restauració de Can Moles Fons IPB

A baix: Croquis per la recuperació de la finestra geminada de la façana principal, a la fotografia anterior a la restauració s'observen les restes d'aquest element.



Lluís Bonet, l'any 1983, en va descriure algunes peces d'art que decoraven el seu interior: "... a la capella, s'hi guarda un retaule del s. XV, com a obra més important. També hi ha, a la casa, un llit imperi, amb elements de talla indicats per posar el cobricel de roba segons l'estil, el qual havia pertangut a la família Bonaplata. A més, un llit isabelí. Entre les pintures, s'hi pot admirar una obra del pintor Viladomat, el nostre artista del segle XVIII<sup>70</sup>.

### **La masia viva i restaurada**

Can Moles era i és un dels exemples més importants de les masies del Maresme i va ser analitzada abastament dins l'Estudi de la Masia Catalana des dels primers inicis. Bona part de la informació recopilada en l'estudi és obra de Josep Danés i Torras (1891-1955) i Lluís Bonet Garí (1893-1993) que segurament accedeixen al conjunt en companyia d'Isidre Puig Boada que ja el trobem treballant a can Moles des de l'any 1927.

Puig Boada intervé en un edifici de gran rellevància molt modificat al llarg dels temps per diverses incorporacions que obeïen més a les necessitats del moment que no pas a una planificació homogènia de l'obra. L'arquitecte anirà a la recerca d'un llenguatge que permeti comunicar al visitant el pòsit de les diverses construccions. Un llenguatge que en el fons transmet la pròpia construcció, no es tracta de retornar l'edifici en unes característiques primigènies, sinó permetre una lectura de les diverses parts que en algun moment havien interactuat independentment una de les altres.

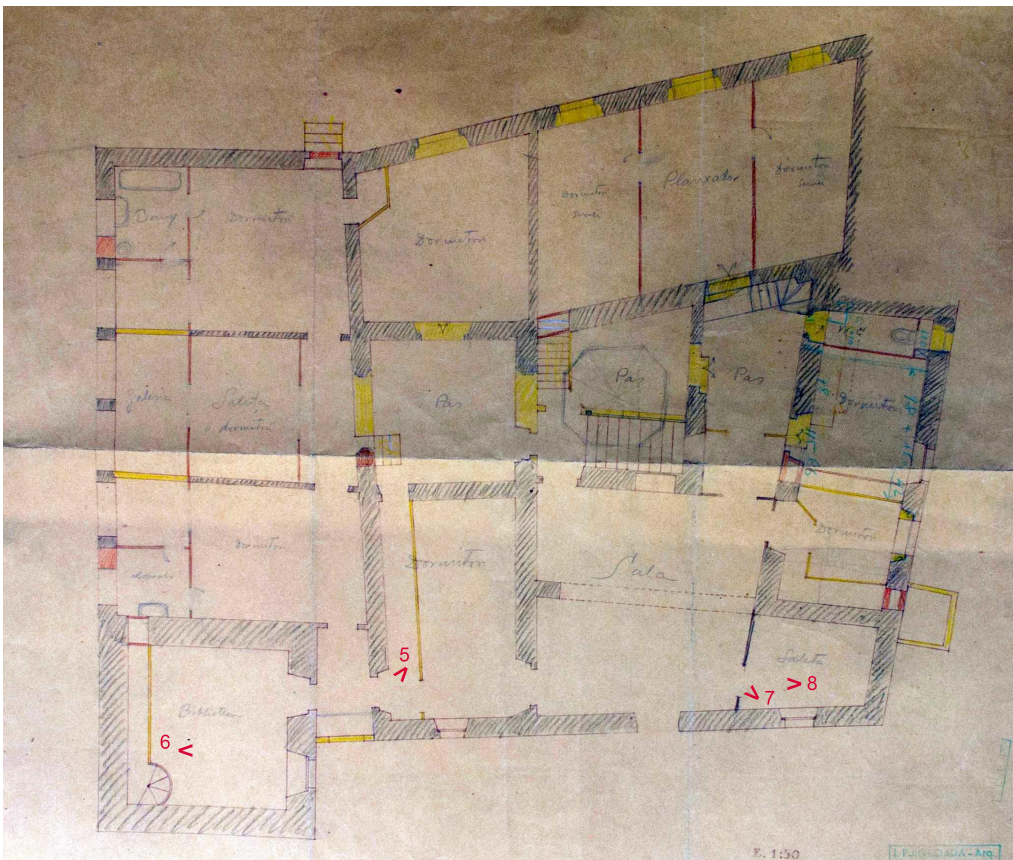
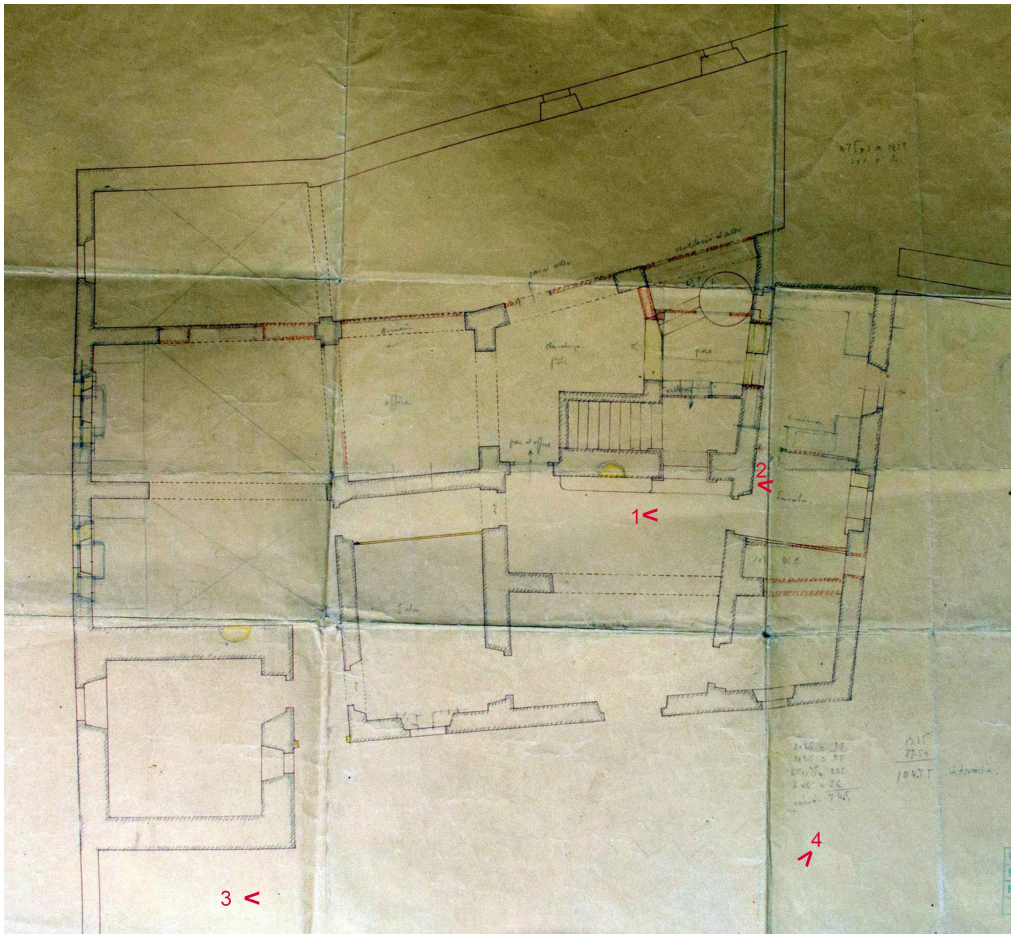
Observant la façana principal és pot llegir la separació que va realitzar entre la torre i la façana. Abans de la intervenció no es distingia aquest encontre, amb aquesta es crea un petit pas entre la sala d'estar i la biblioteca de la torre; mitjançant l'obertura d'una petita balconada rematada per un arc de punt rodó. Un gest subtil que pot passar desapercebut per a l'espectador però que descompon, inconscientment, el conjunt. Curiosament acaba la barana amb una balustrada ceràmica, recurs que Puig Boada només utilitza per a les façanes posteriors.

Una de les altres intervencions que realitza en la façana principal és la supressió del balcó central. En observar restes de l'antiga finestra gòtica, per sobre la llinda del balcó central va recuperar aquest element identificador del període i que podem trobar a can Werboom o can Figueres a Premià mateix, o a Can Fontanillas del Masnou, Can Doctor d'Allella, Can Sentromà de Tiana o Can Pins d'Argentona<sup>71</sup>. Així mateix, interiorment també va recuperar el festejador molt propi de la finestra gòtica, inspirant-se segurament amb altres exemples de la

---

<sup>70</sup> Bonet i Garí, "Les Masies Del Maresme"

<sup>71</sup> *Ibidem*



Plantes de l'edifici en les quals es pot veure la reforma realitzada. En vermell es grafia les incorporacions i en groc les eliminacions. Fons IPB

zona. Com en la casa Roig Raventós, Puig Boada treballa la fragmentarietat de les peces més importants del conjunt: la finestra, la pica feta de peces ceràmiques, les balustrades, la llar de foc.

Les intervencions es realitzen gradualment des de 1937, que s'inicien amb l'adequació de la casa original, i finalitzen l'any 1934, amb la part de la casa que dóna a migdia. En la planta baixa, fa una neteja sistemàtica dels passadissos que modificaven les sales originals del conjunt, treballant amb especial delicadesa el rentador. En el cos de la façana de migdia, aprofita les tres sales contigües per crear una zona de dia amb sortida al jardí. Aquests espais es comuniquen a partir de tres arcades en els quals hi trobem la sala d'estar, el menjador amb la llar de foc i a l'extrem hi situa un cos de serveis. En ell hi trobem: la cuina, el bany, una escala per accedir al pis superior i l'entrada per accedir al rebost.

A la planta primera, continuarà amb l'eliminació d'envans que alteraven la distribució primigènia de la casa. Amb el pas dels anys, les necessitats són diferents: augment o disminució d'habitants, la recerca d'una major intimitat, aquests fets es tradueix en la variació dels espais i la seva posició. Puig Boada intentarà reordenar aquest conjunt sense perdre aquesta voluntat d'explicar la casa i els seus espais. A partir del cos central, on hi ha l'escala i la gran sala amb l'arc diafragmàtic, es distribueixen els diferents dormitoris i sales. Com que s'elimina la comuna del primer pis es crearan diversos banys, tots aprofitant les cantonades de l'edifici. En el cos de la part posterior de l'edifici s'hi obren un seguit de finestres per aprofitar aquest espai i crear habitacions per al servei de la casa.

Exteriorment també es va realitzar una reordenació de la finca. Des del setembre de 1930 al gener de 1934, realitza un projecte d'enjardinament de la façana de migdia, format per una setantena d'arbres fruiters, com ara magraners, perers, nesprers, mandariners, caquiers i altres arbres com cedres, dividits entres carrers perpendiculars a la casa i centrats en una font.

El conjunt de l'obra havia de trobar un equilibri entre el que ja existia i la proposta d'actuar en un edifici que havia de continuar en funcionament. Un dilema que, per altra banda, és ben viu en les actuacions de restauració que realitzem actualment avui. L'equilibri entre la conservació i l'adequació d'uns espais funcional que no malmetin l'obra preexistent, i que aquesta sigui coherent, tant amb les restes originals del segle XIV com les tardanes d'època barroca. D'una arquitectura que potser alguns companys de professió consideraven de segona, Puig Boada ens mostra una reflexió pas a pas de cada part de l'edifici, de la fragmentarietat d'alguns elements que cal mantenir i comprendre les tècniques constructives del conjunt. Com deia Rafael Benet sobre aquesta restauració *"Puig-Boada ha restaurat escaientment - és a dir, sense deformar-ne el caràcter - la bella masia de can Molas, de Premià de Dalt"*<sup>72</sup>

---

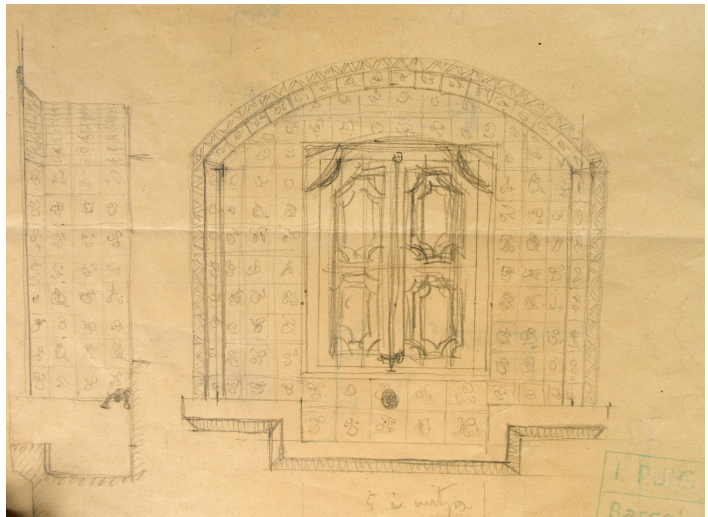
<sup>72</sup> Benet, "L'arquitectura d'Isidre Puig Boada."





1

1.- Interior de la planta baixa de Can Moles amb finestra enrajolada, i l'escala principal que dóna accés al primer pis. Josep Danés Torres, 1930.



2

2.- Pica del safareig enrajolada, dibuix d'Isidre Puig Boada. Fons IPB.



3

3.- Era i cases annexes a Can Moles, que s'utilitzaven com a vivenda dels masovers. Lluís Bonet Garí, anterior a 1927.

4.- Galeria porticada que tanca el safareig davant la façana principal. Lluís Bonet Garí, anterior a 1927.



4

5.- Pas entre la casa i la torre quadrada, instantània realitzada després de la restauració. Josep Danés Torres, 1930.

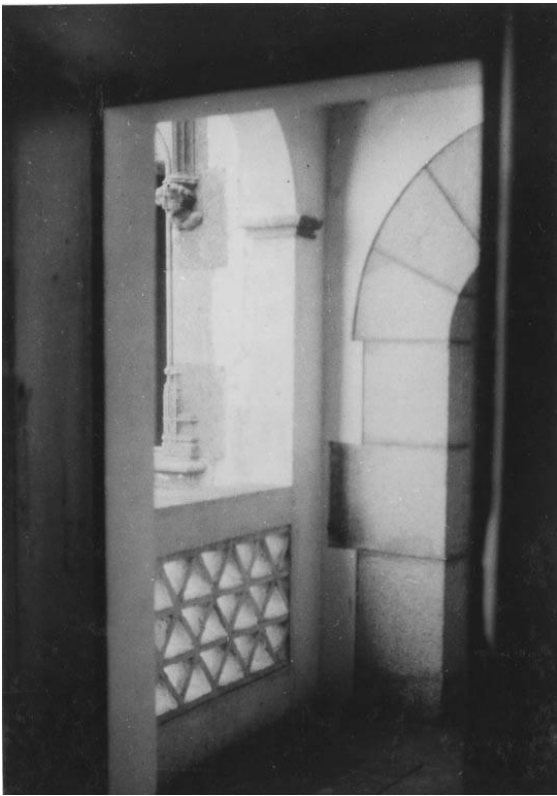
6.- Vista interior de la torre cap a la façana principal. realitzada a posteriori de la restauració de Puig Boada. Josep Danés Torres, 1930.

7.- Sala principal, destaca l'arc diafragmàtic poc comú en una primera planta de d'edificis privats. Josep Danés Torres, 1930.

8.- Vista interior del pasadís paral·lel a la façana principal. Josep Danés Torres, 1930.

Arxiu fotogràfic Centre Excursionista de Catalunya





5



6



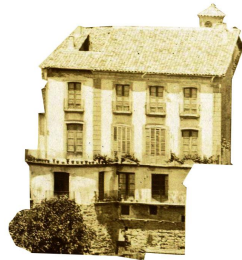
7



8



Arquitectura com a defensa de la tradició  
La Casa Ribera, Solsona (1940)





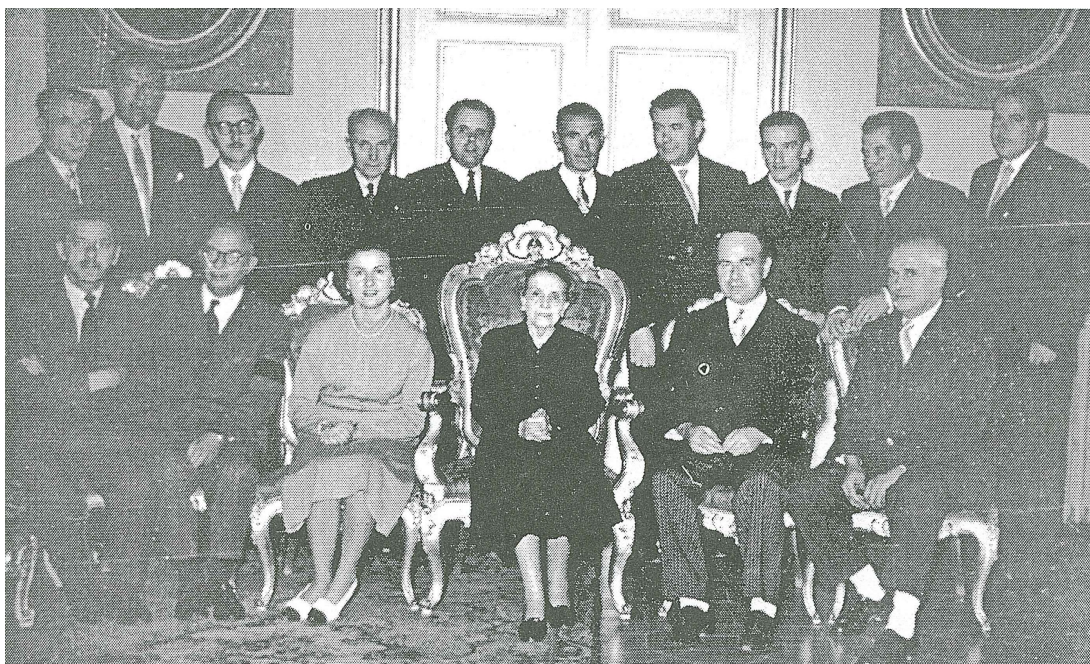
### Solsona i els Ribera

Solsona és la capital d'una comarca pagesa i atapeïda de masies, fet que li ha valgut el sobrenom de la comarca de les mil masies. Fruit de l'esperit barroc, a cavall dels segles XVII i XVIII, la prosperitat econòmica de la comarca es va traduir en una renovació arquitectònica de les grans masies i masoveries del territori. Amb l'arribada del corrent neoclàssic, la il·lustració i el romanticisme, el món volia transmetre nous valors i nous estils artístics i arquitectònics. L'entrada de la industrialització i les guerres entre absolutistes i liberals faran del segle XIX un dels més convulsos. La modificació de la llei sàlica i l'ascensió al tron d'Isabel II va detonar un conflicte amb clares connotacions ideològiques i socials, que va confrontar els carlistes contra els liberals. El carlisme agrupava membres de la pagesia, el clergat, així com amplis sectors del proletariat de la Catalunya rural, i en especial en comarques com el Solsonès, el Berguedà i el Ripollès. Un dels màxims exponents que va ajudar a la seva propagació va ser la defensa de la recuperació dels furs arrabassats per Felip V amb el Decret de Nova Planta i els ideals pairalistes. A la zona solsonina, la nissaga Tristany d'Ardèvol va capitanejar els conflictes armats, fins i tot, iniciant la segona guerra carlina a la ciutat de Solsona. En un territori disseminat i dispers, la tradició de les masies encara és ben present i els grans casals de la petita ciutat solsonina es vinculen perfectament a la casa pairal.

La casa Ribera ha estat la llar d'una nissaga solsonina molt vinculada en la vida social i política de la ciutat. La reforma de l'edifici va ser un encàrrec de Josefina Ribera Bonaplata, (Solsona, 1877 -Barcelona 1957) coneguda popularment com la *Llucianeta*. Filla de l'advocat i periodista del Diari de Barcelona, Llucià Ribera i Aguilar i de Dolores Bonaplata i Figueres. Josefina Ribera estava casada amb Llorenç Soler Fradera (- 1950) soci del Liceu i regidor de l'Ajuntament de Solsona, a partir de l'any 1904. Josefina va ser nomenada filla predilecta de la ciutat de Solsona l'any 1953. El seu oncle, el Doctor Celestí Ribera i Aguilar<sup>73</sup> (1839 -1915) fou un

---

<sup>73</sup> Doctor Celestí Ribera i Aguilar (1839 -1915), Fou Canonge Mestrescola de la Catedral de Barcelona. Va néixer durant les guerres carlines, quan la seva família es trobava amagada a Sant Llorenç de Morunys, el 6 de abril de 1839. Contribuí a la recuperació de la Diòcesi de Solsona, la segona meitat del segle XIX, i a la millora de la Capella de la Mare de Déu del Claustre impulsant la construcció del nou Cambril, obra d'August Font, tot costejant-ne les quatre figures de la façana. De jove va ser nomenat corresponsal a Roma del *Diario de Barcelona*, com a enviat al Concili Vaticà, gràcies al periodista Joan Mañé i Flaquer. Quan Isidre Valls va ser nomenat Bisbe de Girona l'any 1875 el va nomenar secretari de cambra i canonge. L'any 1881 va entrar a formar part del Cabildo de la Catedral metropolitana de Tarragona, i, el 1885, fou traslladat com a Mestrescola de la Catedral de Barcelona; nomenat per el cardenal Casafías. Va estudiar al Seminari de Solsona a les càtedres de Filosofia i Teologia moral i durant dues dècades fou professor dels seminaris de Tarragona i Barcelona. Des de 1899 a 1905, va ser Rector del seminari de Barcelona, en aquest període es va finalitzar l'edifici; es construí la sala d'actes literaris i la biblioteca; s'instituíren les acadèmies escolàstiques; i reorganitzà un nou pla d'estudis. Segons consta en alguns documents, va ser nomenat per reial decret bisbe de Segòvia, càrrec que va declinar. En morir a Barcelona va llegar a la ciutat de Solsona una biblioteca de més de mil volums: i dues càtedres de Teologia general i Teologia dogmàtica al Seminari solsoní.



A dalt, El ple de l'Ajuntament de Solsona i altres convidats en la concessió del títol de Filla predilecta de la ciutat, l'any 1953, a la sala de la casa familiar. D'esquerra a dreta: Mestre Cortal, Ramon Solà, Joan Tarrés, Francesc Porredon, Miquel Torres, Miquel Flores, Josep M. Ferran, Júlia Baixas, Josefina Ribera, Josep Serra i Lluís Baixas Castellví. Fons Claustre Baixas

A baix, Josefina Ribera com a padrina de les festes de la Coronació de la Mare de Déu del Claustre, el 7 d'octubre de 1956, acompanyada del padri, Joaquim de Barnola i de Bassols i l'alcalde de la ciutat, Josep Serra Forn. Arxiu Confraria del Claustre.

eclesiàstic molt ben posicionat en l'església catalana de final segle XIX. Els Soler Ribera, originaris de Solsona, van traslladar-se a Barcelona i van entrar a formar part de les famílies benestants barcelonines que estiuejaven a Solsona. Com per exemple, la vídua del Dr. Falp i Plana, Agneta Borrell; Pepita Valls, D. Teresa Mensa, Vda. de Riu i la de D. Josep Grau. Aquesta petita burgesia va finançar diferents iniciatives socials que sorgien de les institucions cultural de la ciutat; així com també el mecenatge de diverses obres religioses impulsades des de la Diòcesi solsonina<sup>74</sup>.

### El respecte als valors preexistents

La casa Ribera es col·loca en una de les traces urbanes més antigues de la ciutat. Aprofitant la parcel·lació de dues cases de 4,5 metres de façana, es realitza aprofitant antigues construccions del carrer Llobera, uns edificis que es trobaven annexats a la muralla del Vall Calent. A partir de l'any 1755, les cases havien començat a obrir finestres a les muralles donada la seva constant destrucció des de feia dos anys. Aquest fet va comportar la intervenció del capità general i l'ajuntament de la ciutat que van tractar abastament les obres i modificacions que s'havien fet al conjunt de muralles. No serà fins l'any 1774 que les muralles es rebaixen a 8,40 metres<sup>75</sup> i ja a partir del segle XIX es va permetre realitzar obertures a la muralla i aquestes van conquerir part del vall per tal de realitzant-hi edificacions.

El carrer Llobera conserva encara grans casals senyoriais, d'origen medieval: la casa Aguilar, la casa Rovira<sup>76</sup>, la casa familiar d'August Font<sup>77</sup>, així com convents i altres edificis rellevants que han guardat el seu caràcter i el llenguatge tradicional de la casa benestant. La seva posició dominant dins la ciutat i l'eliminació de part de les muralles van atorgar en aquestes

---

<sup>74</sup> Els Soler van pagar el nou altar de l'església de Santa Sussanna de Riner, l'any 1932 "*Actuaran de padrins d'aquest acte els esposos D. Llorenç Soler Fradera i D. Josefina Ribera de Soler, fervorosos catòlics solsonins*". Una altra donació cabdal per la ciutat de Solsona va ser l'any 1951 cedint els terrenys per l'ampliació del Cementiri de la Ciutat. El cementiri realitzat l'any 1856 obra de Josep Oriol Mestres havia quedat petit i van cedir la parcel·la annexa i el camí d'accés, la donació es va realitzar el dia 1 de Desembre de 1952. El seu mecenatge també es va traslladar en les donació a la imatge de la Mare de Déu del Claustre. En acabar la guerra civil van finançar les escultures dels Sants Josep i Llorenç, en honor a Josefina Ribera i Llorenç Soler i els Sants Llucià i Celestí, per el pare i l'oncle. Aquestes escultures ja havien estat pagades l'any 1914 per el Doctor Celestí Ribera, però van desaparèixer duran la guerra civil. El 6 de Octubre de 1950, Josefina Ribera, es va comprometre a sufragar les imatges per una quantitat de 60.000 pessetes, que es van acabar el dia 30 d'Abril de 1953. Les imatges realitzades amb un sol bloc de dos metres d'altura van ser realitzades amb pedra de La Floresta (Vinaixa), obra de l'escultor Joan Salvadó Voltas, de Vilaseca (Tarragona). L'any 1955, Josefina Ribera, va ser elegida per la Junta de la Coronació de la Mare de Déu del Claustre, com a padrina de la Coronació de la imatge, celebrada el dia 7 d'octubre de 1956. Fent donatiu dels quatre diamants de la corona que custodien els escuts de la ciutat i la confraria provinents d'unes arracades. Informació extreta del setmanaris locals: (Lacetania num 42 25/10/1915), (Acció Popular 6.9.1932) i (Solsona 1/11/1952).

<sup>75</sup> Jaume Xandri Solé, "Cronologia," a Solsona, 400 Anys d'història, ed. Ajuntament de Solsona (Solsona, 1994), 387.

<sup>76</sup> Carles Freixes Codina, "Itineraris Arquitectònics de Solsona (1875-1936)" (Universitat Politècnica de Catalunya, 18/01/2012). La casa Rovira és un casal renaixentista restaurat l'any 1911 per Guillem Busquets Vautravers, en destaca la reforma del vestíbul principal.

<sup>77</sup> *Ibidem*, La Casa familiar d'August Font és on nasqué el seu pare Francesc d'Assís Font i Romà, el 3 de juliol de 1817. La casa va ser restaurada per August Font a principis de segle i novament l'any 1961, aquest cop per Adolf Florensa i Ferrer.





Imatges actuals de la façana principal i posterior de la Casa Ribera.

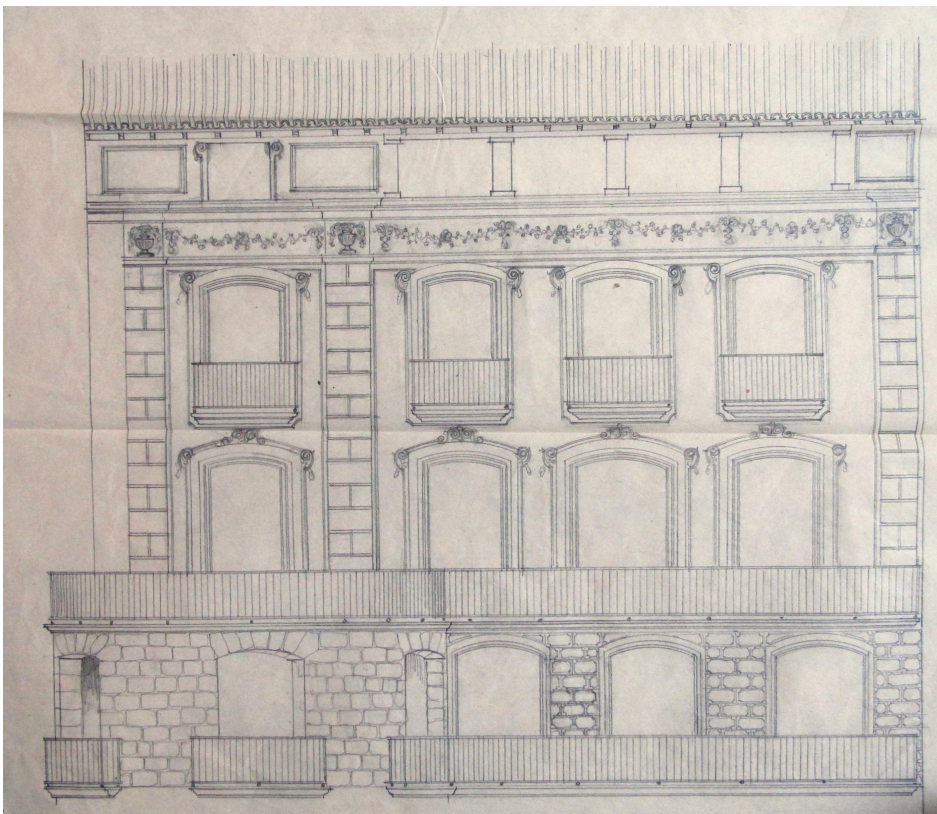
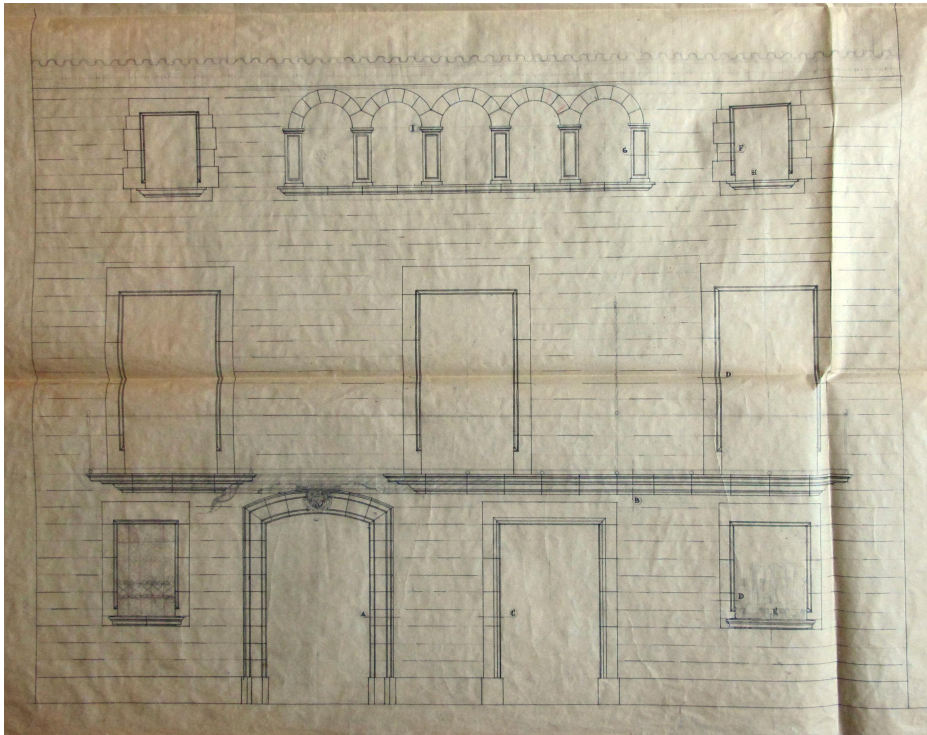


edificacions un marc incomparable. Per una banda els permetia continuar vinculats dins l'entramat medieval i per l'altra, les obertures de la muralla suposaven, en aquell moment, aconseguir noves visuals cap a l'exterior.

La restauració de la casa Ribera va ser iniciada als anys trenta, però les obres van quedar aturades arran de la guerra civil, finalitzant-se l'any 1944. Per realitzar aquesta intervenció, es va adquirir la part de la casa corresponent a la muralla que donava al carrer Llobera. Aquest projecte pretenia mostrar a la ciutat un edifici de caràcter monumental. La imatge que podem veure actualment des de la Plaça Ribera és fruit de l'entrega que Josefina Ribera va fer l'any 1953 de la parcel·la de davant de la casa. Amb aquesta operació la ciutat guanyava una nova plaça i la imatge del casal familiar es modificava notablement. Així doncs, la imatge original de l'edifici era vista des de l'estretor i verticalitat de les cases del carrer Llobera que dificultava poder copsar les façanes en la seva totalitat.

La façana és una composició equilibrada que solament varia amb la posició dels balcons i la porta principal. En els primers esbossos, aquesta voluntat encara era més evident, ja que desplaçava la porta principal a l'extrem esquerre de l'edifici, tot mantenint una centralitat compositiva de la resta del conjunt. En els projectes inicials es mantenia l'accés a la casa conservant l'escala barroca que estava coronada per un llanternó que sobresortia de la teulada. Aquest fet també permetia mantenir la centralitat de la porta principal cara al carrer de Sant Josep que connecta amb l'eix principal de la ciutat, el carrer Castell, i aprofitar una de les antigues portes d'accés de l'edifici. Finalment, Isidre Puig Boada realitza una façana de pedra tallada on no s'entreveu cap rastre de les construccions anteriors.

A primer planta, hi situa tres grans balconeres en dos balcons; el principal es desplaça aquest cop cap a la banda dreta com a contraposició de la porta i connecta dues de les tres obertures. La balconada de ferro forjat de 8,36 metres té un muntant intermedi, típic de l'imaginari Puig Boada. La barana ens mostra dos grans medallons, en ells s'hi representen un llibre i una rella. Se'ns dubte la dualitat de les famílies benestants de la societat solsonina de l'època. Les grans famílies que vivien a la ciutat que es nodrien de notaris, advocats, gent del clergat, provenien totes, en origen, de la societat pagesa de les grans propietats que els hi havien donat tot el que en aquell moment eren. A sota-coberta, manté la centralitat una galeria tancada de cinc arcs de mig punt, protegits per un ràfec, sostingut tot per un conjunt successiu de mènsules. A banda i banda, per mantenir la verticalitat de la façana, es col·loquen dues finestres de proporcions quadrades.



A dalt; projecte de la façana principal que dóna al carrer Llobera. A baix; Alçat de la restauració de la façana posterior de l'edifici. S'observa que manté la cornisa original i crear per damunt seu una nova eixida Fons IPB

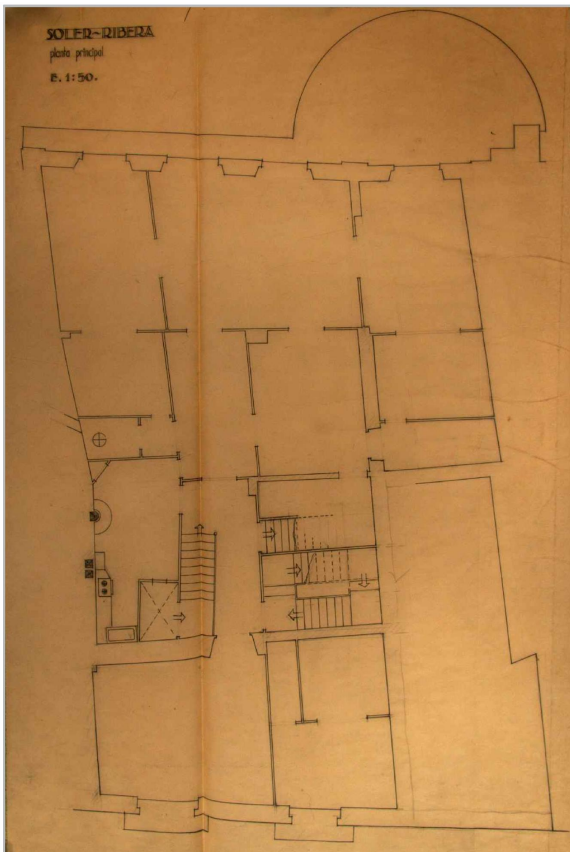
A migdia, la façana es converteix en una composició de colors, l'esgrafiat en companyia de l'arbreda mostra un contrapunt diferent de la façana principal. El jardí de la casa tanca la muralla i un petita zona on hi creixen diversos arbres i dues grans palmeres que competeixen en la verticalitat de la torre de la muralla. En la façana posterior, és manté l'esquema original dividit horitzontalment en dues parts justament en el coronament de la torre. Aquest és l'element més destacat que Puig Boada va mantenir i conservar; aquesta torre formava part de les vint-i-una que tenia la muralla construïda a partir de 1303 per acord dels dos senyors que governaven els nuclis originaris de Solsona: el senyor del castell, Ramon Folc VI de Cardona i el senyor de l'església, el paborde Berenguer de Vilabernat.

La façana s'asseu damunt d'aquesta muralla medieval que conjuntament amb la torre es mostra també a la planta baixa. La segona planta, què correspon a la línia de les obertures de la torre, la façana està revestida amb un estucat. Al tercer pis, la composició es modifica: la coberta de la torre es converteix en una important balconada en punt rodó que s'uneix amb el balcó. Aquesta part de façana es divideix verticalment en dues parts; una corresponent a la torre i l'altra a la resta de l'edifici; aquesta divisió pertanyent als edificis originals. La façana, modestament esgrafiada, remarca les obertures que mantenen els ampits de pedra. Aquesta façana segueix, en major o menor mesura, el projecte inicial de l'edifici, exceptuant la planta sota coberta on s'incrementa un pis per tal de donar pas a una porxada amb llindes a nivell que permet donar llum a l'eixida.

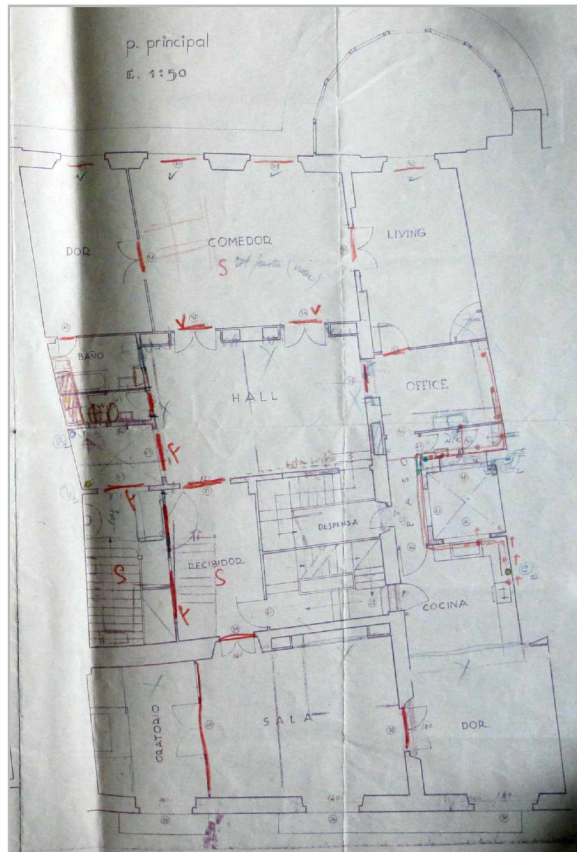
Entrem a l'edifici; s'hi accedeix per la porta amb arc escarser del carrer Llobera, que dóna lloc a un ampli vestíbul on trobem a l'escala principal, separada per un arc. Una vegada més la funció de la casa oberta, a peu de carrer, havia de delimitar simbòlicament l'espai públic enfront el privat. Aquesta escala principal de gran càrrega simbòlica només arriba fins al primer pis de l'edifici, una escala sumptuosa i treballada planimètricament al detall per Isidre Puig Boada. Malauradament molts dels dibuixos per aquest projecte no porten data, no en el cas de l'escala que data de 1941.

El vestíbul de la primera planta permet al visitant accedir a la sala de convidats, a la dreta, i cap a la casa més íntima, a l'esquerra. La sala de convidats es col·loca en la façana del carrer Llobera, una gran sala de recepcions que manté els sostres de la casa original. En un extrem, una gran porta abarrocada dóna lloc a l'oratori, la sala es podia convertir només obrint o tancat aquesta porta en una ampla capella o una sala de festes, l'exemple més clar d'aquest recurs gaudinià la veiem al Palau Güell. La capella va ocupar bona part dels treballs en fase de

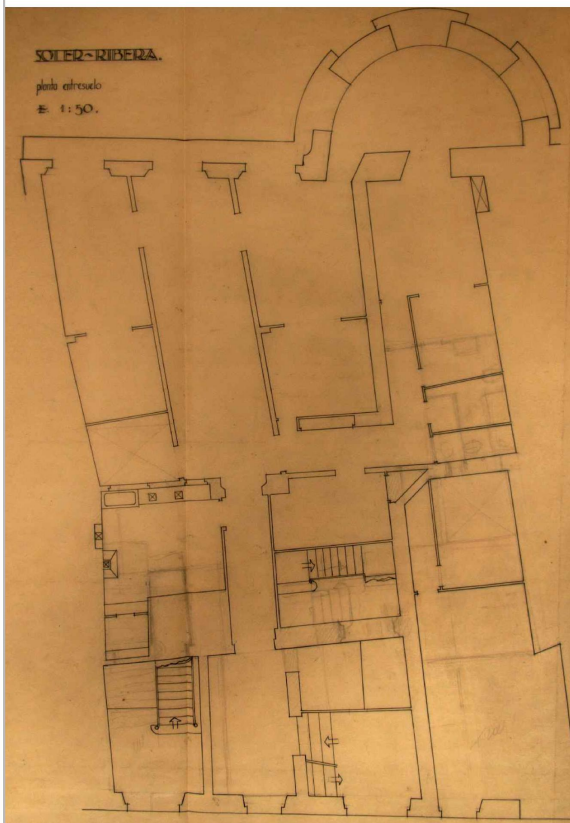




Inicial P1



Proposta P1



Inicial PB



Proposta PB

D'esquerra a dreta; estat inicial de la planta primera i de la planta baixa, abans i proposta de la intervenció d'Isidre Puig Boada.



projecte; en un principi, aquest espai havia de ser marcadament més ampli, però finalment és va adoptar per aquesta opció més senzilla; anàlogament a la solució arquitectònica també es va produir amb els recursos artístics<sup>78</sup>. Finalment, la capella no es va acabar fins l'any 1956 i d'una manera molt més austera i amb un esperit molt més racional. Mantenia, això sí, el retaule central amb la mateixa forma de fornícula però s'hi col·locaven diverses imatges exemptes. Al centre, una imatge de Crist i, gravades damunt del retaule, les lletres gregues alfa i omega, en representació del principi i la fi. En els plànols de la capella podem veure, altra vegada, com Puig Boada treballava fins a l'últim detall el tractament de les cornises i la resolució dels encontres com s'hi es tractés d'una funció estructural<sup>79</sup>.

En retornar al vestíbul, hom pot endinsar-se a les sales privades de la casa. Un distribuïdor, a mode de menjador, ens permet accedir a la zona de dia amb les obertures cara migdia on hi trobem la sala d'estar i el menjador amb sortida a l'amplia terrassa per sobre la muralla i la torre. A banda i banda de l'edifici, i per donar llum a les zones de servei s'obren dues claraboies. Per accedir a la segona planta, una escala de fusta treballada ens portarà al despatx familiar i a dues habitacions de matrimoni amb el seu bany corresponent. L'escala secundari travessa tot l'edifici i ens permet accedir a la resta dels habitatges de l'edifici: dos a la planta baixa i un a la segona planta. Al de la segona planta s'hi accedeix a partir d'un distribuïdor longitudinal que permet entrar a les dues ales de l'edifici: cara a migdia hi trobem una habitació i cap a cara nord el menjador i un altra habitació; la zona de serveis, amb bany i cuina, es col·loquen pròximes al pati interior.

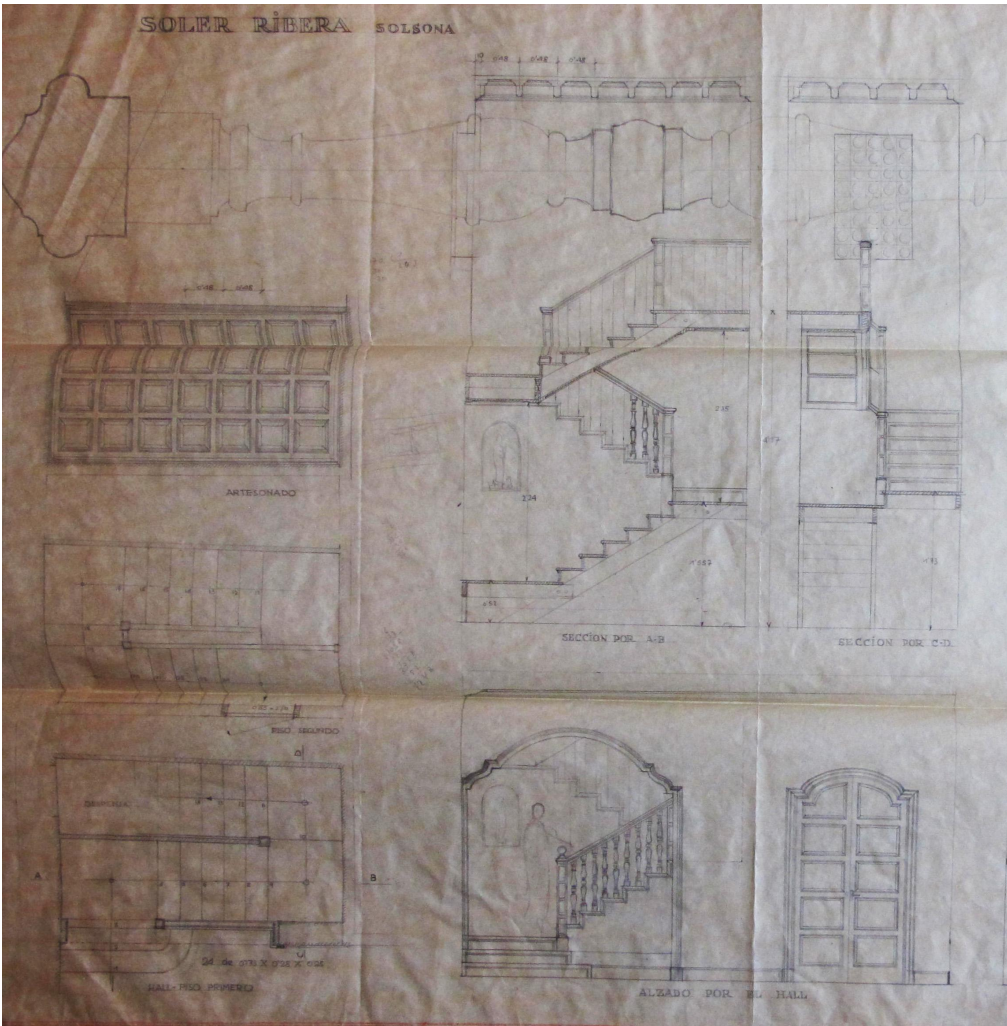
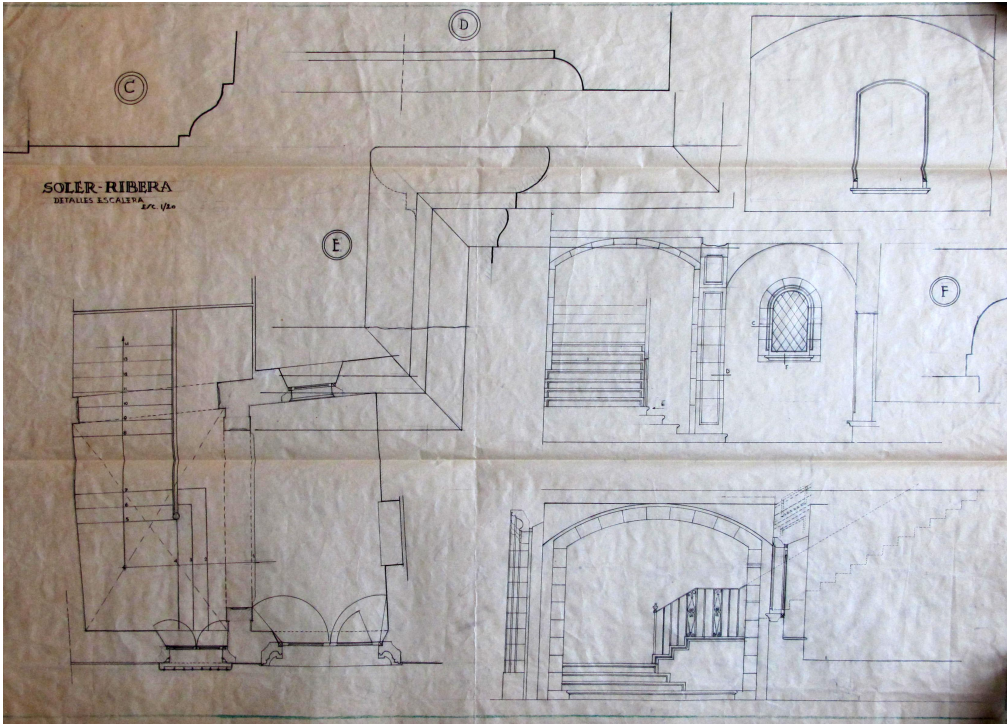
El projecte de la casa com hem vist, es va prolongar fins els anys cinquanta i també va incloure la urbanització de la plaça Ribera, a partir de l'any 1949, solar que va donar a la ciutat<sup>80</sup>. Fins aleshores, aquesta parcel·la ocupava les restes d'una antiga construcció del número 1 del carrer Sant Josep i la casa número 22 del carrer Llobera, amb aquesta intervenció la ciutat guanyava una plaça i l'ordenació d'aquest sector i la família Ribera ampliava l'espai de davant la seva casa pairal.

---

<sup>78</sup>Originàriament la capella havia de ser revestida en fusta i centrada per un retaule en baix relleu de la imatge de la Puríssima al centre acompanyada dels sants de devoció familiar; Llorenç, Josep, Celestí i Lucí; presidit per un pare etern com en els retaules barrocs. En la cornisa de l'oratori i donant la volta a tot l'espai s'hi inscrivien la frase: *Tibi dixit cor meum, quaesivi vultum tuum, vultum tuum, Domine, requiram: ne avertas faciem tuam a me*. En l'enteixinat de fusta del sostre s'inscrivien cinc medallons en els quals hi figuraven els anagrames de Jesús, Maria i Josep.

<sup>79</sup>A banda i banda les imatges de Sant Josep i Sant Llorenç, es mantenia part de la inscripció original ara posada al retaule: *vultum tuum, Domine, quaesivi*. Tancava el conjunt la representació del Cor de Maria, devoció que Josefina Ribera havia fomentat especialment a Solsona.

<sup>80</sup>“*Que doña Josefina Ribera Bonaplata deseando en todo momento la prosperidad y embellecimiento de su ciudad natal y demostrar a la misma su mucho cariño y estima*”



A la pàgina anterior: A dalt, planimetria referent a l'escala principal de l'edifici. A baix, escala secundària que uneix la planta primera i la planta segona realitzada de fusta. Fons IPB

L'Ajuntament va encarregar el projecte d'urbanització a Puig Boada que ja treballava en la realització de la casa Piulats, des del novembre de 1949, que confronta amb la casa Ribera i la plaça que ens ocupa.

Isidre Puig Boada es casa l'any 1923 amb Margarida Dòria Puigoriol familiar de Josefina Ribera Bonaplata; és per aquest motiu que al llarg de tota la seva vida, freqüentaran en diversos períodes les seves estades a la ciutat. Molt probablement les obres a la casa Ribera van propiciar que Isidre Puig Boada fos nomenat Arquitecte Diocesà de la Diòcesi de Solsona a partir de l'11 d'abril de 1939. Amb la finalització de la casa Ribera donarà peu a una de les tasques més ingents de la seva carrera, la restauració del patrimoni religiós del Bisbat de Solsona després de la guerra civil i l'impulsor de bona part dels projectes urbanístics que van afectar a la ciutat durant aquests anys.

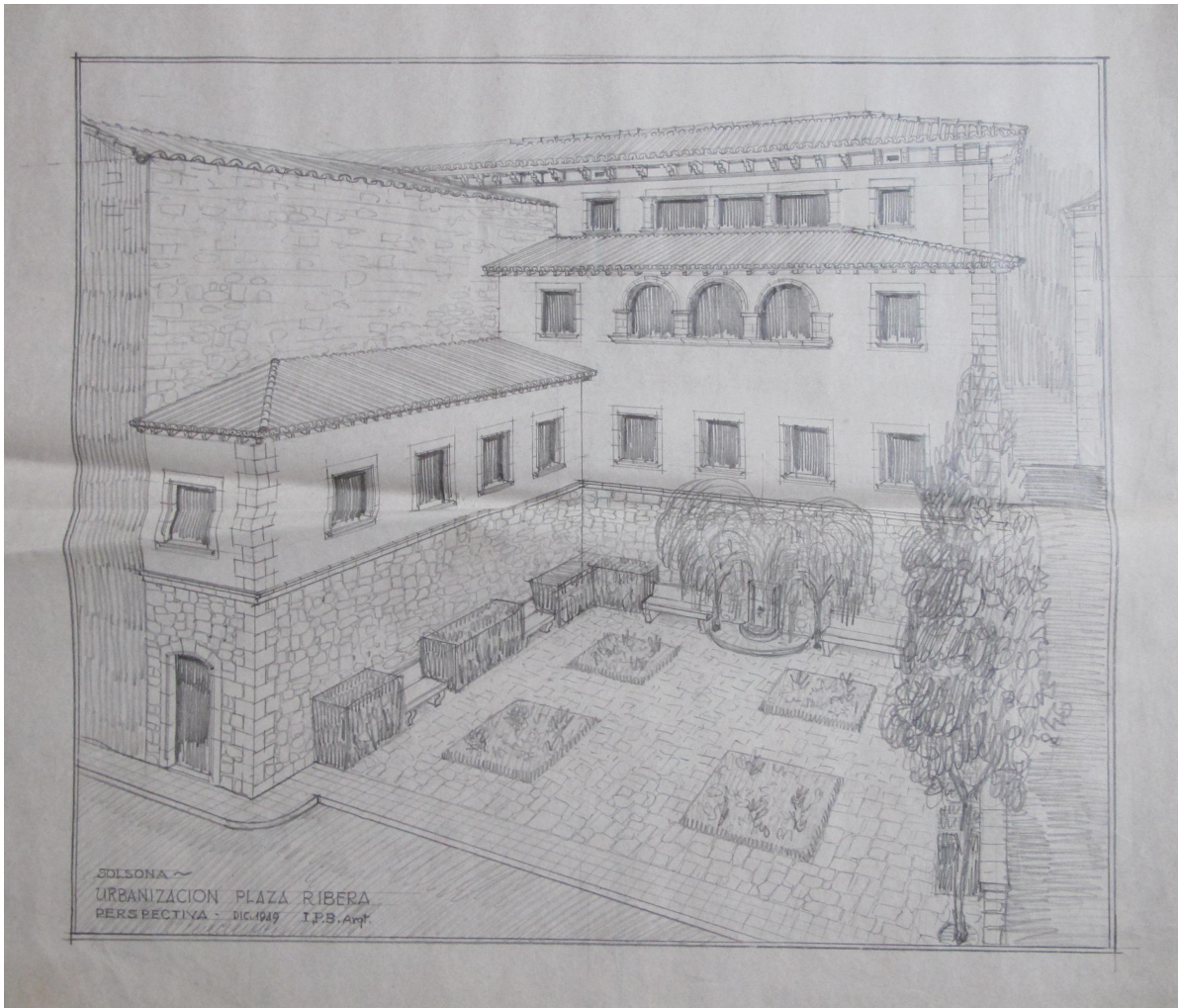
Del conjunt de projectes presentats, la casa Soler Ribera és la que temporalment s'allunya més d'aquest període inicial comprès entre 1920 a 1930, però la idea dels projectes inicials continua sent la mateixa. El valor de la casa es transmetia a través del llenguatge arquitectònic que a la vegada servia per expressar el valor de la tradició, d'aquella casa que havia d'estar necessàriament arrelada a la terra.

Puig Boada va ser fidel al seu estil en tota la seva trajectòria i va saber adaptar el seu llenguatge formal en cada tipus de construcció que projectava. Era una manera de vincular l'edifici no solament al territori sinó a la seva funció. L'arquitectura no es podia homogeneïtzar, calia destacar de cada obra les seves característiques per tal d'identificar-ne la funció per la qual havia estat realitzada. En són un referent el llenguatge gaudinià que aplica en totes la seva obra nova d'arquitectura religiosa com les esglésies que realitza per el Bisbat d'Urgell o la capella del Santíssim de Gelida, l'any 1929, i evidentment en les intervencions a la Cripta de la Colònia Güell, l'any 1956<sup>81</sup>. I per altra banda, el racionalisme el trasllada perfectament en la fàbrica per la Companyia Roca Radiadors a Gavà, l'any 1929, i la Ibèrica de Industrias Químicas de Barcelona, l'any 1930.

---

<sup>81</sup> Isidre Puig Boada, *Set noves esglésies al Bisbat d'Urgell* (Barcelona: La Gaya Ciència, 1982).





A dalt, Vista del projecte de la Plaça Ribera des de la galeria de la casa Ribera. Fons IPB A baix, el carrer Llobera i la casa Ribera abans de la realització de la Plaça. ACS-Fons Vicenç



## Isidre Puig Boada i l'interès noucentista pel patrimoni arquitectònic



Hem pogut copsar com, de forma gradual els arquitectes noucentistes realitzen un viratge del seu interès envers els castells cap a les cases de poble, centrant la seva cerca en la protecció de la masia. Per a ells, l'arquitectura de la masia estava íntimament lligada amb el territori i arrelada als aspectes topogràfics, climatològics i territorials del lloc. Si els arquitectes de la Renaixença ens havien mostrat els grans monuments representatius de l'art català, ells van apostar de forma decidida per l'arquitectura vernacular, més aïllada, però en el fons més "nostra", com dirien ells mateixos. Com descriu Joaquim Puigvert, aquest viratge és un fenomen complex, carregat d'ideologia, i que bé podria ser fruit d'una reacció enfront de l'arquitectura Modernista<sup>1</sup>. La masia no era solament l'objecte d'estudi per als arquitectes noucentistes, sinó que constituïa un referent teòric i ideològic per conservar i potenciar una arquitectura que creien en perill.

Amb un activisme clar van iniciar un inventari ampli i exhaustiu de totes les masies, sense oblidar les dificultats de mobilitat i funcionament que això comportava en aquell moment. La masia representava una defensa ideològica dels elements tradicionals, de l'arrelament a la terra i del caràcter singular enfront els canvis de la industrialització, el despoblament del camp i la massificació de la ciutat.

Hem intentat que es llegís, a partir dels quatre casos d'estudi presentats, la presa de consciència patrimonial entorn de la casa i de la seva posada en valor. A la casa Roig Raventós, l'any 1920, encara trobem una arquitectura carregada d'actituds romàntiques pel que fa al col·leccionisme d'Isidre Puig Boada, poc temps després d'acabar la carrera. Amb un client força dominant, amb uns elements re aprofitats, on s'ens mostra una arquitectura carregada de l'ambient del segle XIX. A la casa Vilaseca, de Manlleu, apostarà decididament per la uniformitat i la reconversió de la casa típica cap a la cerca de la casa burgesa vinculada als gustos abarrocats del moment. La presa de consciència en el tractament del patrimoni es pot comprovar a can Moles de Premià de Dalt, on trobem un arquitecte amb uns criteris d'intervenció clars i formals. En la casa Ribera, de Solsona, continuarà mostrant la cerca d'una arquitectura sòlida, de pedra picada, representativa i amb caràcter "tradicional". Evitant en tot moment dos punts: el regust del tipisme i traspasar el ruralisme a l'interior de la ciutat. Una arquitectura típica, sí, però sòlida amb valors i que sigui representativa d'allò que vol transmetre. Sense abandonar, en cap moment, una voluntat clara per fer habitable la casa tradicional però encarada a les generacions futures.

---

1 Joaquim M. Puigvert, "L'elaboració Del Discurs Pairalista a La Catalunya Contemporània: La Contribució Dels Arquitectes I Els Estudiosos de La Masia (1908-1936)," *Estudis D'història Agrària* no. 12 (1998): 77-108. pàg 97.

Des de les primeres Comissions Provincials de Monuments hi havia una voluntat d'institucionalitzar la conservació del patrimoni que va donar com a resultat un clar interès pels monuments. Fruit d'aquests anhels naixerà el Servei de Catalogació i Conservació de Monuments (1914), sota la direcció de Jeroni Martorell i Terrats (1876-1951), que seguirà el treball iniciat per altres institucions culturals, com el Centre Excursionista de Catalunya amb la secció d'Arquitectura (1904). Els membres de *La Industrial Arqueològica* van participar en l'equip del Servei de Catalogació i Conservació de Monuments, a partir de 1915, moment en el qual es vinculen amb la restauració del patrimoni i aprenen els criteris necessaris. Tot aquest bagatge l'aplicaran a la seva activitat professional en les intervencions de la casa, com s'ha vist. Aquest estudi, detallat i rigorós, sumat a l'aprenentatge de la restauració, ens mostra la seva sensibilitat per la casa construïda i la importància de creure en l'arquitectura vernacular enfront a la dels grans monuments.

Aquest intens treball en l'estudi i reflexió entorn al patrimoni arquitectònic es podrà copsar amb la creació del Poble Espanyol<sup>2</sup>, per a l'Exposició Internacional de 1929. El projecte és obra dels arquitectes Francesc Folguera, membre de *La Industrial Arqueològica*, i Ramon Reventós, amb la col·laboració dels artistes Miquel Utrillo i Xavier Nogués. Sense conèixer gaire els motius, el 28 de gener de 1928 fou designat com a director de les obres Isidre Puig Boada, vinculat a l'empresa constructora *Material y Obras*. Amb aquest nomenament se'l reconeix com a arquitecte capaç de dirigir una obra d'aquesta magnitud i amb amplis coneixements sobre el patrimoni monumental.

Anys més tard, aquests coneixements sobre el patrimoni i la restauració li atorgaran el nomenament d'arquitecte diocesà de Solsona, a partir de 1939, amb una tasca i unes circumstàncies no gens fàcils. Amb la major part del patrimoni en ruïnes, caldrà restaurar i dignificar les antigues esglésies. Lluny de donar la tasca per perduda, dedicarà tota la seva intensa i llarga vida a la conservació d'aquesta riquesa arquitectònica. Cal, en un futur, estudiar en profunditat aquests aspectes de l'obra d'Isidre Puig Boada.

---

2 Soledad Bengoechea, *Els Secrets Del Poble Espanyol, 1929-2004* (Barcelona: Poble Espanyol de Montjuïc, SA, 2004). i Pau Sirés Brichs, "Construcció i Arquitectura Al Poble Espanyol de Montjuïc" (Universitat Politècnica de Catalunya, 2007).i Carles Freixes Codina, "Projecte de Restauració de l'Ajuntament de Vall-de-Roures per a Seu de Districte" (Universitat Politècnica de Catalunya, 2013). i

Amb el treball *Dels castells a les cases de poble*, hem volgut donar a conèixer la presa de consciència i l'interès dels arquitectes noucentistes pel patrimoni arquitectònic des de l'exemple d'Isidre Puig Boada. L'actitud activista, ferma i decidida dels membres de *La Industrial Arqueològica*, compartint viatges, amistats i experiències, va llegar a les generacions futures un treball modèlic sobre com entendre la "casa", també com a patrimoni arquitectònic.

Solsona, juny de 2014.



## Bibliografia

- Albareda i Salvadó, Joaquim. Caixa de Manlleu, 100 Anys de Història, 1896-1996. Editat per Caixa d'estalvis comarcal de Manlleu. Manlleu, 1996.
- . Manlleu, Aproximació a la Història, l'entorn, l'economia i l'estructura Territorial. Editat per Editorial Eumo. Ajuntament de Manlleu, 1990.
- Amades Gelat, Joan. Art Popular La Casa. Editat per Jose J. De Olañeta Editor. Barcelona, 1982.
- Amades, Joan, i Emerencià Roig i Raventós. "Vocabulari de l'art de la Navegació i de la Pesca." Butlletí de Dialectologia Catalana núm. 12 (Gener 1924): 1–116.
- Aubet, Fely. "Veü 'Roig i Soler, Joan.'" A Gran Enciclopèdia Catalana, 696. Vol. 12. Barcelona: Enciclopèdia Catalana, 1978.
- Bach, Antoni. Masies Del Solsonès. Solsona: Consell Comarcal del Solsonès, 1995.
- Balears, Caixa de Pensions per a la Velleja i d'Estalvis de Catalunya i. "*Concurso Para La Construcción de un edificio destinado a casa social de la caja de previsión social del Reino de Valencia / Caja de Pensiones para la vejez y de Ahorros.*" Editat per La Caixa, 18 p. Barcelona, 1925.
- Bàrbara Marchi, Maria. "Cercle Artístic de Sant Lluç 1893-2009: Història d'una institució referent per a la Cultura Barcelonina." Universitat de Barcelona, 2010.
- Benet, Rafael. "L'arquitectura d'Isidre Puig-Boada." Gasetta de les Arts (Segona Època) núm. 4 (Desembre, 1928): 7–9.
- Bengoechea, Soledad. Els Secrets del Poble Espanyol, 1929-2004. Barcelona: Poble Espanyol de Montjuïc, SA, 2004.
- Biblioteca Municipal de Manlleu. "Els noms dels carrers de Manlleu," n.d. <http://carrersdemanlleu.blogspot.com.es/>.
- Bonet Armengol, Jordi. "Mossèn Joaquim Calderer i Serra. 1929-2011." Revista TAÜLL - Secretariat Interdiocesà per a la Custòdia i Promoció de l'art sagrat de Catalunya. Barcelona, 2012.
- Bonet i Armengol, Jordi. "Isidre Puig Boada, Arquitecte: 1890-1987." a Els Arquitectes de Gaudí, 144–151. Barcelona: Col·legi d'Arquitectes de Catalunya, 2002.
- Bonet i Garí, Lluís. Les Masies del Maresme : Estudi de les Masies, elements defensius, ermites i molins. Barcelona :C. Excursionista de Catalunya, 1983.
- Borbonet i Macià, Anna. La Masia. Barcelona :: Columna, 1996.
- Camps i Arboix, Joaquim. Les Cases Pairals Catalanes. Editat per Edicions Destino. 1965th ed. Barcelona, 1965.
- Camps i Sòria, Jordi. Obres Mestres del romànic escultures de la Vall de Boí. Editat per Museu Nacional d'Art de Catalunya. 2005. Barcelona, 2005.
- Casades i Gramatxes, Pelegrí. "L'Art Barroc a Catalunya." Butlletí del Centre Excursionista de Catalunya núm. 400 (Setembre 1928): 321–337.
- Casas Trabala, Pere i Crosas Armengol, Carles. Nouvinguts a La Ciutat : La Construcció Urbana de Manlleu, 1900-2005. Editat per Museu Industrial del Ter i Eumo. Manlleu, 2007.
- Casassas, Oriol, i Maria Aurèlia Capmany. "Veü 'Roig i Raventós, Josep.'" a Gran Enciclopèdia Catalana, 695. Vol. 12. Barcelona: Enciclopèdia Catalana, 1978.

- Cirici, Alexandre. Francesc d'Assis Galí: L'home de tota una època. Editat per Serra D'Or. Barcelona, 1962.
- Cirici, Alexandre, i Ramon Manent. Museus d'art catalans. Barcelona: Destino, 1982.
- Clopas i Batlle, Isidre. "Tríptic Històric i Artístic de Martorell." a Miscel·lània en homenatge a Joan Ainaud de Lasarte: Volum 1, 71–78. Barcelona: Museu Nacional d'Art de Catalunya, Institut d'Estudis Catalans, Publicacions de l'Abadia de Montserrat, 1998.
- Congost, Rosa, Pere Gifre, Rosa Lluch, Elvis Mallorquí, i Enric Saguer. "Evolució històrica del mas." a La Masia Catalana : Evolució, arquitectura i restauració, Editat per Ramon Ripoll, 12–37. Arquitectura Tradicional 1. Figueres: Brau, 2005.
- Cubeles Bonet, Albert. "L'Estudi de la masia catalana abans i després de la guerra civil : Lluís Bonet i Garí, Una vida documentant les masies del Barcelonès i ell Maresme." a La vida a pagès : El Món perdut de les masies i les Possessions de Catalunya i les Balears : L'estudi de la masia Catalana, 140–147. Barcelona: La Magrana, Arxiu Fotogràfic, Centre Excursionista de Catalunya, 2010.
- D'Or, L'Abella. Arts Construcció, Decoració : [record Del I. Congrés d'arquitectes de Llengua Catalana celebrat els dies 4-9 Juliol 1932 a Barcelona]. Barcelona, 1932.
- Espuga, Jaume. Esgrafiats. Teoria i pràctica. Editat per Edicions UPC aula d'arquitectura. Barcelona. Barcelona, 2000.
- Esteve, Quim, M. Carme Queralt, i Josep Maria Fortià. "Arquitectures Singulares." a la Casa vora mar: Evolució, arquitectura i restauració, editat per Ramon Ripoll, 132–179. Arquitectura Tradicional 5. Figueres: Brau, 2012.
- Falgàs, Jordi. Casa Masó Vida i arquitectura noucentista. Editat per Fundació Masó i Triangle Postals. Girona, 2012.
- Folch i Torres, Joaquim. "El Record D'una Masía: Als Senyors de Cabanyes." La Veu de Catalunya 210 (1913).
- . "El Record D'una Masía: Als Senyors de Cabanyes." La Veu de Catalunya 210 (1913).
- . "El Record D'una Masía: Als Senyors de Cabanyes." La Veu de Catalunya 210 (1913).
- . "Els Nous Arquitectes." La Veu de Catalunya 498 (1919).
- . "Els Nous Arquitectes." La Veu de Catalunya 498 (1919).
- . "L'Art Popular." La Veu de Catalunya 38 (1910).
- . "L'Art Popular." La Veu de Catalunya 38 (1910).
- . "L'Art Popular I La Dignitat Nacional." La Veu de Catalunya 208 (1913).
- . "L'Art Popular I La Dignitat Nacional." La Veu de Catalunya 208 (1913).
- . "L'Obra de l'Art Popular." La Veu de Catalunya 151 (1912).
- . "L'Obra de l'Art Popular." La Veu de Catalunya 151 (1912).
- . "L'Obra de l'Art Popular: El Concurs Del Centre Excursionista de Catalunya." La Veu de Catalunya 195 (1913).
- . "L'Obra de l'Art Popular: El Concurs Del Centre Excursionista de Catalunya." La Veu de Catalunya 195 (1913).
- . "L'Obra de l'Art Popular: Lletra a Miquel Ferrà de Mallorca." La Veu de Catalunya 191 (1913).
- . "L'Obra de l'Art Popular: Lletra a Miquel Ferrà de Mallorca." La Veu de Catalunya 191 (1913).
- . "L'Obra Del Art Popular: Als Estiuejants." La Veu de Catalunya 140 (1912).
- . "L'Obra Del Art Popular: Als Estiuejants." La Veu de Catalunya 140 (1912).

- . “L’Universitat Industrial. L’Art de La Màquina.” *La Veu de Catalunya* 38 (1910).
- . “L’Universitat Industrial. L’Art de La Màquina.” *La Veu de Catalunya* 38 (1910).
- . “Les Antiguitats. Lletra D’en Flama a Una Dama Qui Compra Mobles Antics.” *La Veu de Catalunya* 318 (1916).
- . “Les Antiguitats. Lletra D’en Flama a Una Dama Qui Compra Mobles Antics.” *La Veu de Catalunya* 318 (1916).
- . “Les Nobles Teulades.” *La Veu de Catalunya* 303 (1915).
- . “Les Nobles Teulades.” *La Veu de Catalunya* 303 (1915).
- . “Notes Sobre l’Art Popular: L’arquitectura de Les Nostres Viles.” *La Veu de Catalunya* 171 (1913).
- . “Notes Sobre l’Art Popular: L’arquitectura de Les Nostres Viles.” *La Veu de Catalunya* 171 (1913).
- . “Una Masia Amb Saleta de Piano I L’inventari de La Saleta de Piano.” *La Veu de Catalunya* 239 (1911).
- . “Una Masia Amb Saleta de Piano I L’inventari de La Saleta de Piano.” *La Veu de Catalunya* 239 (1911).
- Font i Gumà, Josep. *Rajolas valencianes y catalanas*. Facsímil. [València: Librerías Paris-Valencia, 1991]. Vilanova i la Geltrú: Oliva, 1905.
- Freixes Codina, Carles. “Itineraris Arquitectònics de Solsona (1875-1936).” Universitat Politècnica de Catalunya, 18 Gener 2012.
- . “Projecte de Restauració de l’Ajuntament de Vall-de-Roures per a seu de districte.” Universitat Politècnica de Catalunya, 2013.
- Fuses, Josep. “Criteris d’intervenció.” a *Cases de Poble : Evolució, Arquitectura I Restauració Dels Nuclis Urbans*, Editat per Ramon Ripoll, 148–187. *Arquitectura Tradicional 2*. Figueres: Brau, 2006.
- Gaja Molist, Esteve. *El Manlleu del Segle XIX*. Manlleu: Joieria Gaja, 1983.
- . “Família Sanglas, Del fil a les Motocicletes.” a *Nissagues Manlleuenques del segle XX*. Manlleu, n.d.
- Ganau, Joan. *Els inicis del pensament conservacionista En l’urbanisme català (1844-1931)*. Biblioteca Abat Oliba 180. Barcelona: Publicacions de l’Abadia de Montserrat, 1996.
- Garriga i Massó, Joan. *Memòries d’un liberal catalanista, 1871-1939*. Barcelona: Edicions 62, 1987.
- Gifreda, Màrius. “Actualitats - Anotacions Arquitectòniques.” *Mirador* 100 (1931).
- . “Anotacions a l’arquitectura contemporània.” *Mirador* 151, no. *Les arts i els artistes* (1931).
- González, Antoni. “Com restaurar una masia.” a *La masia catalana : Evolució, arquitectura i restauració*, Editat per Ramon Ripoll, 112–141. *Arquitectura Tradicional 1*. Figueres: Brau, 2005.
- Graupera, Joaquim. “La Masia de Can Molas (Premià de Dalt) (s.XIV-XV).” *Felibrejada*. *Revista del grup d’història del Casal*, 1995.
- Graus, Ramon. “Modernització Tècnica i Arquitectura a Catalunya, 1903-1929.” Universitat Politècnica de Catalunya, 2012.
- Griera, Antoni. “La Casa Catalana.” *Butlletí de dialectologia catalana : Revista Catalana de Lingüística XX* (1932): 13–329.
- Hereu, Pere. “L’arquitectura retroba l’edat mitjana.” a *el Romanticisme a Catalunya*, editat per Francesc Fontbona i Manuel Jorba, 64–70. Barcelona: Pòrtic, 1999.
- “Ignasi Melé.” *Butlletí Del Centre Excursionista de Catalunya*. Barcel, 1930.
- “Información Regional - Manlleu.” *La Vanguardia*. June 29, 1922.
- “Información Regional - Manlleu.” *La Vanguardia*. August 12, 1925.

- “Información Regional - Manlleu.” *La Vanguardia*. March 01, 1928.
- Jardí, Enric. *El Noucentisme*. Editat per Proa. ed. 1980. Barcelona, 1980.
- Lacuesta, Raquel. *Restauració Monumental a Catalunya (segles XIX i XX): Les Aportacions de la Diputació de Barcelona*. Monografies 5. Barcelona: Diputació de Barcelona, 2000.
- Martorell, Jeroni. “iOh... La Unitat dels Estils!” *La Veu de Catalunya : Diari Català de Avisos, Notícies y Anuncis*, 24 de febrer de 1910.
- . “Col·lecció de Rajoles Valencianes i Catalanes de D. Josep Font i Gumà.” *Catalans, Estudis* núm. 1 (1919): 5–6.
- . “Concurs D’arquitectura : Veredicte llegit pel president de la secció i membre del jurat.” *Butlletí del centre Excursionista de Catalunya* núm. 217 (Febrer 1913): 40–46.
- Maurí Serra, Josep. *Història Del Convent de Blanes* (el de “Les Coses Benignes”). Barcelona, 1958.
- Mercadé, Albert. “Neobarroquisme i Noucentisme : La recuperació del Barroc dins les arts del nou-cents (1906-1936).” *Revista de Catalunya* núm. 205 (Abril 2005): 39–77.
- Mir, Conxita. *Lleida (1890-1936) Caciquisme polític i lluita electoral*. Montserrat: Publicacions de l’Abadia de Montserrat, 1985.
- Moner, Jeroni. “La Masia : Una Arquitectura Singular.” a *La Masia Catalana : Evolució, arquitectura i restauració*, Editat per Ramon Ripoll, 60–87. *Arquitectura Tradicional 1*. Figueres: Brau, 2005.
- Moner, Jeroni, Arcadi Pla, Josep Riera, i Carlos Martí. “Reinterpretación de lo Vernáculo : La Apropiación Cultural de la Masía.” 2c : *Construcción de La Ciudad* no. 17–18 (March 1981): 60–67.
- “Nou Concurs D’arquitectura.” *Butlletí del Centre Excursionista de Catalunya* núm. 230 (Març 1914): 65–66.
- Ochoa de Retana, Antoni. “*El Cemento y la estética de las construcciones*.” a *Manual del Cemento Portland*, 360–363. Barcelona: Compañía General de Asfaltos y Portland “ASLAND,” 1933.
- Ors, Eugeni d’. *Lo Barroco*. Madrid :: Tecnos, 2002.
- Pla i Cargol, Joaquim. *Art popular i de la llar a Catalunya : les arts humils : els treballs en ferro : Les ceràmiques i els vidres, les estampes i el gravat : La Masia*. 2a ed. Girona: Dalmáu Carles, Pla, S.A, 1927.
- Puig Boada, Isidre. “Castell de Palafoles : Estudi gràfic i nota descriptiva.” *Butlletí del Centre Excursionista de Catalunya* núm. 217 (Febrer 1913): 33–40.
- . “Gaudí l’Home i l’Arquitecte” Sant Feliu de Codines, 1952.
- . “Il Concurs D’arquitectura : Església de Sant Genís de Palafoles : Ermita de Santa Madalena, de Palautordera.” *Butlletí del Centre Excursionista de Catalunya* núm. 245 (Juny 1915): 185–190.
- . *La Font Dels Vescomtes de Cabrera*. Blanes: Patronat de la Font dels Vescomtes de Cabrera, n.d.
- . “La Font Dels Vescomtes de Cabrera.” *RECVLL*, 1922.
- . “La Residència Del Doctor Roig i Raventós.” *Revista Blanes*. Blanes, 1967.
- . *Memòries*. Barcelona, n.d.
- . *Set Noves Esglésies Al Bisbat d’Urgell*. Barcelona: La Gaya Ciencia, 1982.
- Puigvert, Joaquim M. “Els arquitectes diocesans i l’arquitectura religiosa contemporània : del pes del passat medieval a la modernitat moderada.” *Plecs d’història local* núm. 152 (Febrer 2014): 11–12.



- . “L’elaboració del discurs Pairalista a la Catalunya Contemporània : La contribució dels arquitectes i els estudiosos de la Masia (1908-1936).” *Estudis d’història Agrària* núm. 12 (1998): 77–108.
- . “La Recerca de la Masia com a ‘Art Nacional’.” Josep Danés : La masia com a objecte d’estudi i com a font d’inspiració arquitectònica.” a *La Vida a pagès : El Món Perdut de les Masies i les possessions de Catalunya i les Balears : L’estudi de la Masia Catalana*, 60–69. Barcelona: La Magrana, Arxiu Fotogràfic, Centre Excursionista de Catalunya, 2010.
- Ràfols, Josep Francesc. “Conservació i Catalogació de Monuments.” *Vell I Nou : Revista Mensual D’art I*, núm. 5 (Agost 1920): 163–171.
- . “Despliegue Brunelleschiano En El Novecentismo Catalán.” *Cuadernos de Arquitectura*, Num 40. Barcelona, 1960.
- . “L’herència Paterna.” *D’ací I D’allà* 16, no. 109 (Gener 1927): 26–27, 32.
- Ribas i Fugarolas, Benet. “La Petjada Blanenca de l’arquitecte Isidre Puig Boada.” *RECVLL*, n.d.
- Ribó, Alexandre. “Veü ‘Roig i Raventós, Emerencià.’” In *Gran Enciclopèdia Catalana*, 695. Vol. 12. Barcelona: Enciclopèdia Catalana, 1978.
- Ripoll, Ramon. “La tècnica constructiva.” a *la Masia Catalana : Evolució, arquitectura i restauració*, Editat per Ramon Ripoll, 88–111. *Arquitectura Tradicional 1*. Figueres: Brau, 2005.
- . “La Vida al Mas.” a *La Masia Catalana : Evolució, Arquitectura i Restauració*, Editat per Ramon Ripoll, 38–59. *Arquitectura Tradicional 1*. Figueres: Brau, 2005.
- . “Pobles I Cases de Pescadors.” a *La casa vora mar : Evolució, Arquitectura i Restauració*, Editat per Ramon Ripoll, 84–131. *Arquitectura Tradicional 5*. Figueres: Brau, 2012.
- Roig i Raventós, J. *L’Encís de la Mar : Poema*. Barcelona: Ed. Catalana. Accedit 6/4/2014.
- . *L’Encís de La Mar : Poema*. Barcelona: Catalana, n.d.
- Rovira, Josep Maria. “[L’Exposició Internacional de Barcelona Del 1929 : Arquitectura i arts decoratives] La funció segueix la forma : El Poble Espanyol de Montjuïc.” *Grans Temes L’Avenç* núm. 3 (1980): 37–49.
- . “Detrás Del Espejo : El Pueblo Español de Montjuïc.” *CAU : Construcción, Arquitectura, Urbanismo* núm. 57 (Juny 1979): 46–47.
- Rubert de Ventós, Maria. *Places Porxades a Catalunya*. Barcelona :: Edicions UPC, 2006.
- . “Places Porxades a Catalunya. El Projecte Vuitcentista.” *Universitat Politècnica de Catalunya*. Accedit 26/03/14.
- Sirés Brichs, Pau. “Construcció i Arquitectura al Poble Espanyol de Montjuïc.” *Universitat Politècnica de Catalunya*, 2007.
- Solà, Montserrat. “L’Estudi de la Masia Catalana : La Història d’un gran Projecte.” a *La vida a pagès : El Món Perdut de les Masies i les Possessions de Catalunya i les Balears : L’estudi de la Masia Catalana*, Editat per Josep Font i Montserrat Solà, 18–41. Barcelona: La Magrana, arxiu Fotogràfic, Centre Excursionista de Catalunya, 2010.
- Solà-Morales, Ignasi de. *La Exposición Internacional de Barcelona 1914-1929 : Arquitectura y ciudad*. Barcelona: Feria de Barcelona, 1985.
- Solà-Morales, Manuel de, i Maria Rubert de Ventós. “Las Plazas Ochocentistas Vistas En Los ‘80.” *Arquitecturas Bis* no. 40 (Desembre 1981): 1–12.
- Surinyach i Pla, Miquel. *Manlleu, El Ter I El Canal Industrial*. Manlleu, El Ter I El Canal Industrial. [Manlleu]: Museu de Manlleu, 1996.

- Valls i Coll, Domènec. "El Doctor Josep Roig i Raventós i Blanes." Blanda : Publicació de l'Arxiu Municipal de Blanes núm. 10 (2007): 104–117.
- Valls i Mas, Xavier. Manlleu 110 Anys de Fotografia. Manlleu, 1992.
- Vidal Maynou, Cecília. Xavier Nogués (1873-1941). Barcelona: Fundació Xavier Nogués, Àmbit, 2010.
- Vila, Marc-Aureli. La Casa Rural a Catalunya Cases Aïllades I Cases de Poble. Editat per Edicions 62. 1980ed. Barcelona, 1980.
- Violant i Simorra, Ramon. L'art Popular a Catalunya. 2a ed. Barcelona: Edicions 62, 1980.
- Vvaa. El Noucentisme : Un Projecte de Modernitat. Editat per Departament de Cultura de la Generalitat de Catalunya. Barcelona, 1994.
- Xandri Solé, Jaume. "Cronologia." In Solsona, 400 Anys D'història, Editat per Ajuntament de Solsona, 387. Solsona, 1994.